



รายงานฉบับสมบูรณ์
หมู่บ้านต้นแบบการแปรรูป
ผลิตภัณฑ์เกษตรอินทรีย์
แบบชุมชนมีส่วนร่วมพีจีเอสและ
พลังงานทดแทน
รหัสโครงการ : 1400



21 หมู่ 6
ถนนเทพกระษัตรี
ตำบลรัษฎา
อำเภอเมืองภูเก็ต
จังหวัดภูเก็ต 83000



โทรศัพท์ 076-523094-7
โทรสาร 076-211778

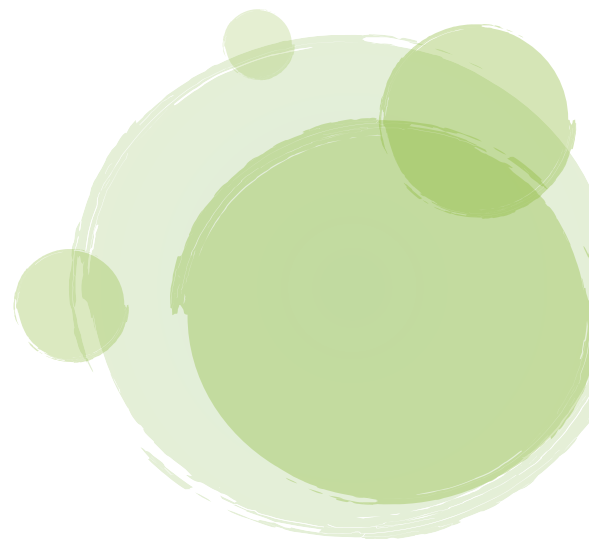
ประจำปีงบประมาณ พ.ศ. 2564

(ได้รับการพิจารณาการขยายเวลาการดำเนินงาน ระยะเวลา 3 เดือน
ตามหนังสือที่ อว 0207.7/ว 14740 ลงวันที่ 8 ตุลาคม 2564)

จัดทำโดย

คลินิกเทคโนโลยี มหาวิทยาลัยราชภัฏภูเก็ต

30 ธันวาคม 2564



กิตติกรรมประกาศ

คณะทำงาน โครงการหมู่บ้านต้นแบบการแปรรูปผลผลิตเกษตรอินทรีย์ แบบชุมชนมีส่วนร่วม พีจีเอสและพลังงานทดแทน มหาวิทยาลัยราชภัฏภูเก็ต ภายใต้แพลตฟอร์มบ่มเพาะหมู่บ้านวิทยาศาสตร์และเทคโนโลยี (Science Community Incubator : SCI) ขอขอบคุณสำนักงานปลัดกระทรวงอุดมศึกษา วิทยาศาสตร์ วิจัยและนวัตกรรม ที่อนุมัติงบประมาณประจำปี พ.ศ.2564 จำนวน 150,000 บาท เพื่อดำเนินโครงการ กิจกรรมเป็นไปตามแผนงานและข้อเสนอโครงการ ขอขอบคุณนายกเทศมนตรีศรีสุนทร สมาชิกสภาเทศบาลศรีสุนทรอำเภอถลาง จังหวัดภูเก็ต สำนักงานพัฒนาชุมชนอำเภอถลาง สำนักงานพัฒนาชุมชนจังหวัดภูเก็ต สำนักงานพัฒนาที่ดินอำเภอถลาง และขอขอบคุณคณาจารย์ ภายในมหาวิทยาลัยราชภัฏภูเก็ต และวิทยากรจากหน่วยงานต่างๆ ที่ช่วยและสนับสนุนกิจกรรมดังกล่าวเสร็จสิ้น บรรลุเป้าหมาย

กิตติศักดิ์ จิตต์เกื้อ
ผู้จัดการคลินิกเทคโนโลยี
มหาวิทยาลัยราชภัฏภูเก็ต

บทสรุปผู้บริหาร

ในปีงบประมาณ พ.ศ.2564 สำนักงานปลัดกระทรวงอุดมศึกษาวิทยาศาสตร์ วิจัยและนวัตกรรม ได้อนุมัติงบประมาณสนับสนุนให้แก่มหาวิทยาลัยราชภัฏภูเก็ต หมู่บ้านต้นแบบการแปรรูปผลผลิตเกษตรอินทรีย์ แบบชุมชนมีส่วนร่วมพีจีเอสและพลังงานทดแทน รหัส 1400 แพลตฟอร์มบ่มเพาะหมู่บ้านวิทยาศาสตร์และเทคโนโลยี (Science Community Incubator : SCI)

บัดนี้ คลินิกเทคโนโลยี มหาวิทยาลัยราชภัฏภูเก็ต ได้ดำเนินกิจกรรมดังกล่าวเสร็จสิ้นแล้ว สรุปผล ดังนี้

1. เป้าหมายผลผลิต/ผลลัพธ์ และตัวชี้วัด ปีงบประมาณ พ.ศ. 2564

ผลผลิต/ผลลัพธ์	หน่วย	ผลการดำเนินงานที่ผ่านมา	ค่า	ผล
			เป้าหมาย ปี 2564	ดำเนินงาน ปี 2564
1. จำนวนผู้รับบริการ	คน	-	35	42
2. จำนวนเทคโนโลยีที่มีการถ่ายทอด ระบุชื่อ (เทคโนโลยีหลัก/รอง)	เรื่อง	-		
2.1 เทคโนโลยีความงาม - การผลิตเซรั่มจากกระเจียบเขียว			1	1
2.2 เทคโนโลยีความงาม - การพัฒนาสบู่ จากกระเจียบเขียว			1	1
2.3 ระบบสารสนเทศเพื่อส่งเสริมตลาดออนไลน์			1	1
3. จำนวนผลิตภัณฑ์ที่จากกระบวนการพัฒนา/ต่อยอด(ระบุชื่อผลิตภัณฑ์)	คน	-	2	2
4. จำนวนวิทยากรชุมชนที่สร้างความเชี่ยวชาญในเทคโนโลยีที่ถ่ายทอด(แต่ละเทคโนโลยีตามข้อ 2)	คน	-	3	3
5. ประมาณการผู้นำเทคโนโลยี/องค์ความรู้ไปใช้ประโยชน์	ร้อยละ	-	15	20
6. ร้อยละความพึงพอใจของผู้รับบริการ	ร้อยละ	-	80	90.53
7. ประมาณการมูลค่าทางเศรษฐกิจที่เกิดขึ้น			65,000	n/a

2. ผลกระทบ

เศรษฐกิจ

ผลการดำเนินงานภายใต้ข้อเสนอโครงการฯ ที่เสนอขอรับการสนับสนุนปีงบประมาณ พ.ศ. 2564 นี้ ผ่านการปฏิบัติการถ่ายทอดเทคโนโลยี เทคโนโลยีความงาม – การผลิตเซรั่มจากกระเจี๊ยบเขียว - การพัฒนาสบู่ จากกระเจี๊ยบเขียวและระบบสารสนเทศเพื่อส่งเสริมตลาดออนไลน์ กลุ่มชุมชนเป้าหมายที่เข้าร่วมโครงการฯ สามารถนำไปใช้ประโยชน์จากการจำหน่ายสินค้ากลุ่ม เพิ่มรายได้ สามารถนำผลกำไรมาจัดซื้อจัดหาวัสดุอุปกรณ์เพื่อการผลิตเพิ่มขึ้นจากเดิม เช่น ปีกเกอร์ชนิดพลาสติก ชนิดแก้ว

สังคม

ผลจากการร่วมผลิตสินค้าของชุมชน ทำให้มีวิทยากรชุมชนเพิ่มขึ้น เกิดการจ้างงานแก่สมาชิกและจ่ายผลตอบแทนแก่สมาชิกที่ทำการผลิตในแต่ละรอบการผลิตต่อสัปดาห์ รวมถึงเกิดเครือข่ายความร่วมมือระหว่างนักวิชาการ วิทยากรชุมชน ประชาชนชุมชน หน่วยงานราชการ เอกชน นอกจากนี้ ชุมชนยังได้ร่วมกันพัฒนาการผลิตสินค้าของกลุ่ม จากการใช้งบประมาณ

สิ่งแวดล้อม

จากการร่วมขับเคลื่อนเกษตรอินทรีย์ ในภาพรวมกับหน่วยงานภายในจังหวัดภูเก็ต ด้วยการทำเกษตรอินทรีย์แบบชุมชนมีส่วนร่วม PGS ในแนววิถีอินทรีย์ ร่วมกับกิจกรรมอื่นๆ ที่ใช้งบประมาณจากภายนอก ทั้งนี้กลุ่มชุมชนได้เป็นเครือข่ายกลุ่มวิสาหกิจชุมชน PGS Phuket เพื่อขับเคลื่อนการผลิตเพาะปลูกพืช โดยเน้นการลดผลกระทบต่อสิ่งแวดล้อม

คำนำ

รายงานฉบับนี้เป็นส่วนหนึ่งของ หมู่บ้านต้นแบบการแปรรูปผลผลิตเกษตรอินทรีย์ แบบชุมชนมีส่วนร่วมพีจีเอสและพลังงานทดแทน รหัส 1400 ภายใต้แพลตฟอร์มบ่มเพาะหมู่บ้านวิทยาศาสตร์และเทคโนโลยี (Science Community Incubator : SCI) โดยมีคลินิกเทคโนโลยี มหาวิทยาลัยราชภัฏภูเก็ต เป็นหน่วยดำเนินงาน บัดนี้ได้ดำเนินกิจกรรมตามแผนงานเสร็จสิ้นแล้ว จึงได้จัดทำรายงานฉบับสมบูรณ์เล่มนี้ขึ้น เพื่อแสดงผลการดำเนินงาน ผลผลิต ผลลัพธ์ของโครงการ ตลอดจนข้อมูลต่างๆ ที่จำเป็นต่อการประเมินผลการดำเนินกิจกรรม หากมีข้อเสนอแนะประการใด คณะผู้จัดทำขอรับไว้ด้วยความขอบพระคุณยิ่ง

กิตติศักดิ์ จิตต์เกื้อ
ผู้จัดการคลินิกเทคโนโลยี
มหาวิทยาลัยราชภัฏภูเก็ต
30 ธันวาคม 2564

สารบัญ

	หน้า
กิตติกรรมประกาศ	
บทสรุปผู้บริหาร	
คำนำ	
บทที่ 1 ข้อเสนอโครงการที่ได้รับอนุมัติ	1
บทที่ 2 ผลการดำเนินงาน	19
บทที่ 3 การประเมินผลการดำเนินงาน	57
บทที่ 4 ผลการติดตามหลังการถ่ายทอดเทคโนโลยี	63
บทที่ 5 สรุปผลการดำเนินโครงการตามข้อเสนอโครงการ	66
ภาคผนวก ก ตารางแสดง ข้อมูลผู้เข้าร่วมโครงการและถ่ายทอดเทคโนโลยี	
ภาคผนวก ข. เรื่องเล่าความสำเร็จ	



แพลตฟอร์มบ่มเพาะหมู่บ้านวิทยาศาสตร์และเทคโนโลยี (Science Community Incubator : SCI) คือ การนำองค์ความรู้ทางด้านวิทยาศาสตร์ เทคโนโลยีและนวัตกรรม (วทน.) ไปพัฒนาหมู่บ้านซึ่งต้องพัฒนาให้ตลอดห่วงโซ่คุณค่า (Value chain) เพื่อให้เป็นหมู่บ้านต้นแบบที่มีการใช้ วทน. ไปเพิ่มรายได้ ลดรายจ่าย และพัฒนาคุณภาพชีวิต สร้างชุมชนที่มีกระบวนการคิดทางวิทยาศาสตร์ บนพื้นฐานหลักปรัชญาเศรษฐกิจพอเพียง โดยมีกรอบระยะเวลาดำเนินงานไม่เกิน 3 ปี

ข้อมูลเพิ่มเติมแนวทางการเขียนข้อเสนอโครงการ

<http://www.clinictech.most.go.th/online/FileManager/FileClinic/F1/files/20190131MOST-presentation-uthai-v2.pdf>

1. **ชื่อหน่วยงานหรือสถาบันการศึกษา** : คลินิกเทคโนโลยี มหาวิทยาลัยราชภัฏภูเก็ต
2. **ชื่อหมู่บ้านวิทยาศาสตร์และเทคโนโลยี** : หมู่บ้านต้นแบบการแปรรูปผลผลิตเกษตรอินทรีย์ แบบชุมชนมีส่วนร่วม พีจีเอสและพลังงานทดแทน ปีที่ 2

(ตั้งชื่อหมู่บ้านให้สื่อต่อการนำองค์ความรู้ด้าน วทน. หลักไปพัฒนาหมู่บ้าน สั้นกระชับ ได้ใจความ/หมู่บ้านต่อเนื่องใช้ชื่อเดิม)

ค่าละติจูด 98.333830

ค่าลองจิจูด 7.970481

3. ผู้รับผิดชอบและผู้ร่วมโครงการ

ข้อมูลผู้ร่วมโครงการ ระบุ(ชื่อ- นามสกุล/ตำแหน่ง /เบอร์โทร/อีเมล)	หน้าที่รับผิดชอบ ในโครงการ ¹	เทคโนโลยี/องค์ความรู้ที่ รับผิดชอบในโครงการ	ประสบการณ์ทำงานที่ เกี่ยวข้องกับโครงการ ²
1. อ.ดร.อนิตทยา กังแฮ โทร 0897016432 อีเมล anittaya@pkru.ac.th	หัวหน้าโครงการ หน้าที่วิทยากร	ถ่ายทอดเทคโนโลยีการผลิตเซรั่ม น้ำตบ มอยส์เจอไรเซอร์ จากกระเจี๊ยบเขียว	- วิทยากรอบรมเชิงปฏิบัติการแปรรูปผลิตภัณฑ์เครื่องสำอางจากกล้วยน้ำว้า - วิทยากรอบรมเชิงปฏิบัติการแปรรูปผลิตภัณฑ์จากกระเจี๊ยบเขียวทางด้านเวชสำอาง
2. อ.กิตติศักดิ์ จิตต์เกื้อ โทร 0896524886 อีเมล kittisak@pkru.ac.th	ผู้ช่วยหัวหน้า หน้าที่การ บริหารจัดการ กลุ่มชุมชน	-	-

<p>3. อ.ดร.จิราพร ขวัญมณี โทร 0629518955 อีเมล jiraporn.k@pkru.ac.th</p>	<p>ผู้ร่วมโครงการ หน้าที่วิทยากร</p>	<p>ถ่ายทอดเทคโนโลยีการ ผลิตโทนเนอร์ ครีมนวด บำรุงผิวเท้าจากกระเจี๊ยบ เขียว</p>	<p>- วิทยากรถ่ายทอด เทคโนโลยีสเปียร์ระดับ กลิ่น ชี้อย่าง ตาม โครงการพัฒนา คุณภาพชีวิต และ ยกระดับรายได้ให้กับ คนในชุมชนฐานราก วทน. สุ่มชน จังหวัด อันดามัน ณ โรงเรียน ผู้สูงอายุ ตำบลท่าอยู่ อำเภอตะกั่วทุ่ง จังหวัด พังงา</p>
<p>4. อ.ชนาธินาถ ไชยภู โทร 0954184563 อีเมล chanathinat.c@pkru.ac.th</p>	<p>ผู้ร่วมโครงการ หน้าที่ออกแบบ ผลิตภัณฑ์</p>	<p>ออกแบบบรรจุภัณฑ์</p>	<p>- นักออกแบบที่ปรึกษา ในโครงการแปรรูปและ พัฒนาผลิตภัณฑ์ สู่ ตลาด มหาวิทยาลัยศรี นครินทร์วิโรฒ - การพัฒนาบรรจุภัณฑ์ จากวัสดุทางธรรมชาติ ภายใต้โครงการพัฒนา ศักยภาพท่องเที่ยว ชุมชนพื้นที่อำเภอกะ ปง จังหวัดพังงา</p>
<p>4. นายศิริ เจริญใจ โทร Siri.j@pkru.ac.th</p>	<p>ผู้ร่วมโครงการ หน้าที่ประสาน ติดต่อผู้เกี่ยวข้อง ในโครงการ</p>	<p>-</p>	<p>-</p>
<p>4. นายสุภโรจน์ ทรงยศ โทร 084-744-6140 อีเมล rothphuket@gmail.com</p>	<p>ประธานกลุ่ม หน้าที่การ บริหารจัดการ กลุ่มชุมชน</p>	<p>-</p>	<p>-</p>

¹ หน้าที่รับผิดชอบในโครงการ เช่น หัวหน้าโครงการ ผู้ร่วมโครงการ ผู้นำชุมชน/ แกนนำชุมชน/ ประธานกลุ่ม เจ้าหน้าที่รัฐ/เจ้าหน้าที่ท้องถิ่น อื่นๆ

² แนบประวัติการศึกษา ประสบการณ์ทำงานในส่วนที่เกี่ยวข้องกับโครงการ ความเชี่ยวชาญ ของผู้รับผิดชอบโครงการทุกคน

4. **ลักษณะโครงการ** : โปรดใส่เครื่องหมาย ✓ ใน ที่ต้องการและให้ข้อมูลให้ครบถ้วน

1) หมู่บ้าน วท. (ใหม่) (แนบแบบฟอร์มแสดงเจตจำนงฯ)

2) หมู่บ้าน วท. (ต่อเนื่องปีที่ 2) ปีแรกที่เริ่มดำเนินการ 2562

พื้นที่ดำเนินการ (ระบุชื่อ หมู่บ้าน ตำบล อำเภอ จังหวัด ของพื้นที่เป้าหมายหลักที่ชัดเจน)

139/1 หมู่บ้านมาหนัก หมู่ 7 ตำบลศรีสุนทร อำเภอดงหลวง จังหวัดดงหลวง 83110

5. **หลักการและเหตุผล**

หมู่บ้าน วท. (ใหม่) ให้รวบรวมข้อมูลที่เป็นดังนี้

หมู่บ้านต่อเนื่อง ให้นำเสนอข้อมูล ดังนี้

- 1) ผลการดำเนินงานตามแผนงานของปีที่ผ่านมาทุกปีที่ได้รับการสนับสนุนงบประมาณ ต้องแสดงรายละเอียดกิจกรรมที่ดำเนินการ เทคโนโลยีที่ถ่ายทอด ผลสำเร็จของการถ่ายทอดเทคโนโลยี การนำไปใช้ประโยชน์ และมูลค่าทางเศรษฐกิจที่เกิดขึ้น

ข้อมูลพื้นฐาน หมู่บ้านต้นแบบการแปรรูปผลผลิตเกษตรอินทรีย์ แบบชุมชนมีส่วนร่วมพีจีเอสและพลังงานทดแทน มีวัตถุประสงค์ทางการเกษตร เช่น กระจับเขียว กระจับแดง ทูเรียน จำป๋และสับปะรด รายได้ก่อนเข้าโครงการ 2,000 บาท

รายชื่อผู้เข้าร่วมโครงการ	เทคโนโลยี/องค์ความรู้		
	เทคโนโลยีที่ 1	เทคโนโลยีที่ 2	เทคโนโลยีที่ 3
1.นาย สุกโรจน์ ทรงยศ 2.นาง มลฤดี จักรทอง 3.นาง เปี่ยมศรี โภคาอานนธ์ 4.นาย มโน โภคาอานนธ์ 5.นาง อนงค์ โภคาอานนธ์ 6.นาง วิจิตรา มณีศรี 7.นาย ไพรัช ทันใจ	การแปรรูปอาหารจากกระจับเขียว เช่น สแนคแผ่น น้ำพริกแบบปั่นรวม และเส้นก๋วยเตี๋ยว (ปี 2562)	เวชสำอางจากกระจับเขียว เช่น เซรั่ม โลชั่น และแชมพูสระผม (ปี 2562)	ระบบคุณภาพ - การรับรองเกษตรอินทรีย์แบบชุมชนมีส่วนร่วม PGS (ปี 2562) จำนวน 5 คน
8.นาง สมถวิล ทรงยศ 9.นาง วรกมล อุทัยกุล 10.นาง ลลิต กิ่งแดง 11.นาย อุทัย ทรงยศ 12.นาง รชนี ทิพย์จันทร์ 13.นาย มานพ วิจิตบุตร 14.นาย สมพร วิจิตบุตร 15.นาง วรรรณา ชลศิริ 16.นาง อรุณ สงวนวงศ์ 17.นาง สมพร ไชยยุทธ์ 18.น.ส. สมจิตร เพชรนาบอน	จัดทำเป็นสินค้าของชุมชนเพื่อทดลองตลาดและการตอบรับจากผู้บริโภค	จัดทำเป็นสินค้าของชุมชนเพื่อทดลองตลาดและการตอบรับจากผู้บริโภค	กำลังดำเนินงาน การจัดทำมาตรฐานและกติกาของกลุ่ม ทำประวัติฟาร์ม การทำสรุปผลการตรวจรับรอง
	การนำไปใช้ประโยชน์		
	วิทยากรตัวคูณ		

19.นาย ประสิทธิ์ พรหมมาศ	สร้างวิทยากรตัวคุณ	สร้างวิทยากรตัวคุณ	สร้างวิทยากรตัวคุณ
20.นาง สุภาพ หลิมปานนท์	จำนวน 2 คน	จำนวน 3 คน	จำนวน 1 คน
21.นางมณฑิพย์ นรภักดี			
22.น.ส วิลาวัลณ์ ทรงยศ			
23.นางสาว กัลยาณพงศ์			
24.นาถิชนันท์ นิลกรรณ์			
25.นายณรงค์ ชูภักดี			
26.นางสาววิตรี ชูภักดี			
27.นางสมพร วงศ์วานิช	มูลค่าทางเศรษฐกิจ		
28.นายนิพนธ์ ชูภักดี	น้ำพริกแบบป่วนมี	ผลิตภัณฑ์ที่สร้างรายได้ คือ	
29.นางจันทร์หา อุดมสุขมงคล	รายได้เพิ่มขึ้นเฉลี่ย 1,000	เซรั่ม โลชั่นจากกระเจี๊ยบ โดย	
30.นางดวงใจ แสงมณี	บาทต่อเดือน	มีรายได้เพิ่มขึ้นเฉลี่ย 3,000	
31.นายสุรชัย มุขพันธ์		บาทต่อเดือน	
32.นาง รชนี ปิ่นชัยศิริ			
33.นาง อภรณ์ ปิ่นชัยศิริ			

สรุปผลการดำเนินงานที่ผ่านมา

ปีที่ 1 คณะทำงานได้ดำเนินงานตามห่วงโซ่คุณค่าโดยเน้นกระบวนการกลางทาง ถ่ายทอดเทคโนโลยีการพัฒนาแปรรูปกระเจี๊ยบเขียวเป็นผลิตภัณฑ์อาหารและเวชสำอางรวมถึงบรรจุภัณฑ์ เพื่อสร้างความมั่นใจแก่ชุมชนในการผลิตเป็นสินค้าชุมชนจำหน่ายแก่ผู้บริโภค รวมถึงให้ความรู้เกี่ยวกับการบันทึกข้อมูล ชั่ง ตวง วัด การสังเกตทดลอง ปฏิบัติการ สังเกตผล การประเมินผลที่ได้รับจากการปฏิบัติการทางวิทยาศาสตร์ ปัจจัยการผลิต ต้นทุนการผลิต ราคาต่อหน่วย มาตรฐานการผลิตที่ดี ทำให้กลุ่มชุมชนมีสินค้าชุมชน จำนวน 6 ผลิตภัณฑ์ ได้แก่ สแนคแผ่น เส้นก๋วยเตี๋ยว น้ำพริก เซรั่ม โลชั่นบำรุงผิว และชมพูสระผม แต่ที่สร้างรายได้ดีให้กับชุมชนส่วนใหญ่จะเป็นด้านเครื่องสำอาง 2 ผลิตภัณฑ์ คือ เซรั่ม โลชั่นบำรุงผิว

นอกจากนี้ในปีที่ 1 คณะทำงานยังได้ดำเนินงานกิจกรรมต้นทางโดยให้ความรู้ ความเข้าใจ แนวคิดสถานการณ์ปัจจุบัน วิธีการ การสร้างระบบและกลไก การขับเคลื่อนการผลิตพืชผักอินทรีย์แบบมีส่วนร่วม (Participatory Guarantee System หรือ PGS) การจัดทำมาตรฐานและกติกาของกลุ่ม การจัดทำและใช้เครื่องมือต่างๆ การทำประวัติฟาร์ม การเยี่ยมแปลง การทำสรุปผลการตรวจรับรอง การวางระบบการติดตาม ร่วมกับเครือข่าย PGS พังงา ภูเก็ต เพื่อดำเนินงานต่อเนื่องในปีที่ 2 ที่จะขับเคลื่อนเชื่อมโยงต้นทาง กลางทางและปลายทาง รวมถึงการสร้างเครือข่ายชุมชนในละแวกใกล้เคียงและสร้างพันธมิตรที่มีการดำเนินงานที่สอดคล้องกัน

ในปีที่ 2 นี้มีแผนที่จะดำเนินงานโดยมุ่งเน้นการต่อยอดผลิตภัณฑ์ด้านเครื่องสำอางและผลิตภัณฑ์ใหม่ เช่น พัฒนาเซรั่ม น้ำตบ (Essence) มอยส์เจอร์ไรเซอร์ โทเนอร์ ครีมนวดผม จากกระเจี๊ยบเขียว และยังมุ่งเน้นการประยุกต์โดยนำเทคโนโลยีพลังงานทดแทนเพื่อมาบริหารจัดการเกษตร เช่น การรดน้ำ การอบแห้งด้วยพลังงานแสง

อาทิตย์ ขณะที่กำลังจะดำเนินงานโดยนำเทคโนโลยีที่เหมาะสม มาปรับปรุงยุคที่ใช้เพื่อส่งเสริมเศรษฐกิจ การตลาดของชุมชนอีกทางหนึ่ง

แผนงานที่จะดำเนินงานของปีของงบประมาณ

1. ต้นทาง ดำเนินงานต่อเนื่องในระบบเกษตรอินทรีย์แบบชุมชนมีส่วนร่วม PGS โดยขับเคลื่อนเชื่อมโยงต้นทาง กลางทางและปลายทาง รวมถึงการสร้างเครือข่ายชุมชนในลุ่มน้ำใกล้เคียงและสร้างพันธมิตรที่มีการดำเนินงานที่สอดคล้องกัน สร้างวิทยากรชุมชนด้านเกษตรอินทรีย์ PGS วิทยากรด้านปัจจัยการสนับสนุนการผลิตอื่นๆ เช่น การเตรียมความพร้อมป้องกันและกำจัดโรคแมลงศัตรูพืชที่อาจเกิดขึ้น การควบคุมศัตรูพืชโดยชีววิธีในระบบเกษตรอินทรีย์ ทั้งนี้เพื่อให้ได้ผลผลิตที่มีปริมาณและคุณภาพเพิ่มมากขึ้น ดำเนินงานประยุกต์ใช้พลังงานทดแทนเพื่อการเกษตรในแปลงพืช ผัก ของชุมชน เพื่อบริหารจัดการน้ำในการเกษตรที่เหมาะสม

2. กลางทาง ดำเนินงานพัฒนากระบวนการแปรรูปและสูตร ด้านเวชสำอางจำนวน 5 ผลิตภัณฑ์ ที่ได้ถ่ายทอดเทคโนโลยีในปีที่ 1 พัฒนาผลิตภัณฑ์ในเชิงวิชาการ การตลาด ศึกษาการยอมรับของผู้บริโภคในเชิงลึกและประเด็นอื่นๆ ที่เกี่ยวข้อง

3. ปลายทาง สร้างความรู้ ความเข้าใจ ผ่านการปฏิบัติการต่างๆ เพื่อส่งเสริมการทำตลาดออนไลน์พัฒนาการตลาดระบบสมาชิกที่เชื่อมต่อโดยตรงระหว่างเกษตรกรผู้ผลิตและผู้บริโภค ลดห่วงโซ่ของพ่อค้าคนกลาง

6. วัตถุประสงค์

6.1 เพื่อสร้าง พัฒนาผลิตภัณฑ์ สินค้าชุมชนและของฝากของที่ระลึกจากผลิตภัณฑ์ทางการเกษตร กระจาย เชี่ยว และประยุกต์ใช้พลังงานทดแทนเพื่อการเกษตร โดยนำองค์ความรู้ วิทยาศาสตร์ เทคโนโลยีและนวัตกรรมแบบ บูรณาการเข้ามาดำเนินงาน นำมาสู่การสร้างรายได้ ลดรายจ่ายชุมชน

6.2 เพื่อสร้างผู้ประกอบการธุรกิจชุมชน

7. ที่มาของความ ต้องการ : โปรดใส่เครื่องหมาย ใน ที่ต้องการและกรอกข้อมูลพร้อมหลักฐานตามที่ระบุ

เป็นความต้องการจากการให้บริการคำปรึกษา

ระบุหมายเลขคำปรึกษาในระบบ CMO :

เป็นความต้องการที่อยู่ในแผนพัฒนาหมู่บ้านของชุมชนที่เสนอโครงการ (แบบแผนพัฒนาหมู่บ้าน)

เป็นความต้องการของสมาชิก อสวท.

ระบุชื่อสมาชิก อสวท.. นานสุภโรจน์ ทรงยศ.. หมายเลขสมาชิกอสวท..14264...

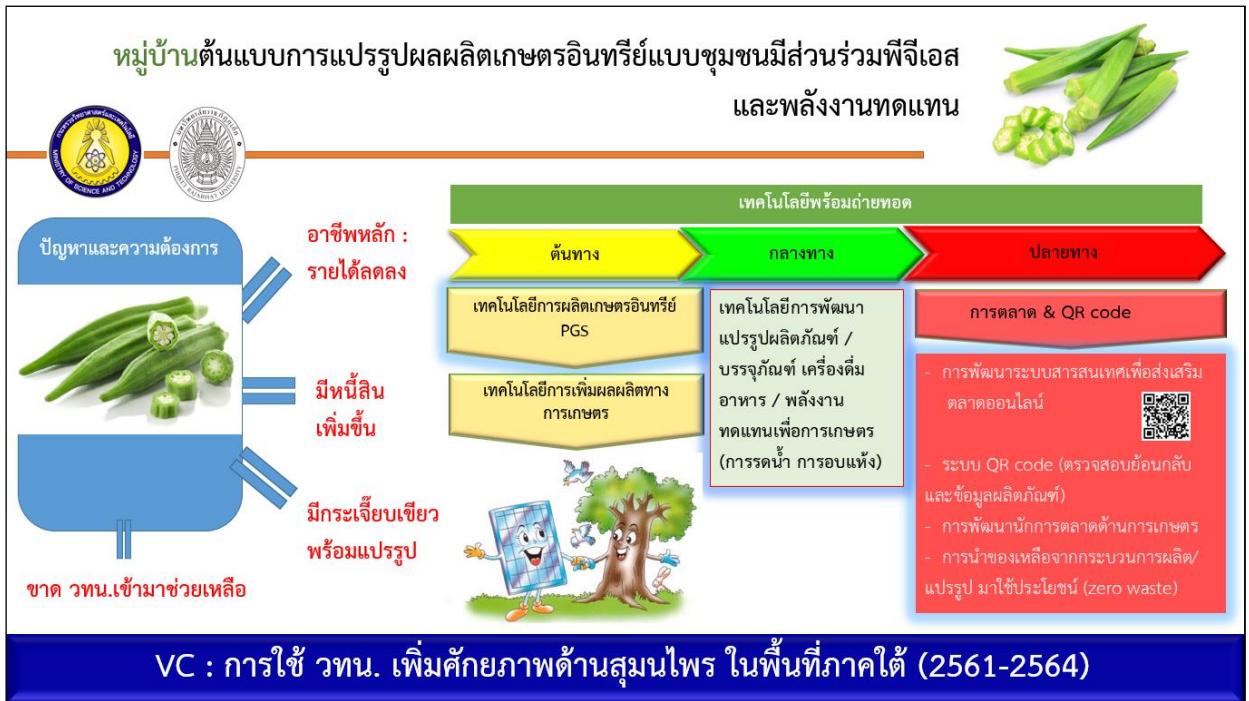
เป็นความต้องการจากจังหวัดที่เสนอผ่าน ศวภ.

เป็นความต้องการที่จะต่อยอดจากโครงการที่เคยได้รับการสนับสนุนจากแหล่งทุนอื่น

ระบุแหล่งทุน.....ปีที่ดำเนินการ.....

☞ *แนบผลการดำเนินงานและผลสำเร็จที่ผ่านมาประกอบด้วย*

8. แผนวิทยาศาสตร์ชุมชน :



9. แผนธุรกิจชุมชน :

แผนธุรกิจ (Business Model) ของโครงการ

กลุ่มลูกค้าเป้าหมายหลัก (CS: Customer Segments)	- กลุ่มลูกค้าผู้รักสุขภาพ - กลุ่มผู้ใช้ผลิตภัณฑ์ธรรมชาติ
ช่องทางเข้าถึงลูกค้า (CH: Channels)	3.การจำหน่ายผ่านหน้าร้านชุมชน ร้านขายผลิตภัณฑ์เพื่อสุขภาพ ผ่านงานแสดงสินค้า ออกบูธแสดงสินค้าชุมชน พร้อมนำเสนอรายการในเทศกาลงาน OTOP ทั้งของจังหวัด พังงาและจังหวัดใกล้เคียง
สร้างสายสัมพันธ์กับลูกค้า (CR: Customer Relationships)	• ออกบูธแสดงสินค้าชุมชน • ใช้ Social Media , Youtube • คัทเอาท์ ไลน์ • ร่วมอบรมโครงการต่างๆ
คุณค่าของสินค้า-บริการ (VP: Value Proposition)	- เป็นผลิตภัณฑ์ชุมชน จากธรรมชาติ ปลอดภัย - ได้รับคุณค่าจากธรรมชาติ มีสารต่อต้านอนุมูลอิสระ - ปลอดภัยจากสารเคมี มีการควบคุมคุณภาพในกระบวนการผลิต
พันธมิตร-คู่ค้าที่สำคัญ (KP: Key Partners)	เครือข่ายท่องเที่ยวระหว่างชุมชน เครือข่ายจังหวัด โรงแรม สหพันธ์การท่องเที่ยว สมาพันธ์การท่องเที่ยว สมาพันธ์ SME ประเทศไทย/ในจังหวัดพังงาและจังหวัดใกล้เคียง ประธานชมรม/กลุ่มต่างๆ โกโก้, บริษัททัวร์
กิจกรรมหลักที่สำคัญ (KA: Key Activities)	- การเพาะปลูก - การแปรรูป - การจัดจำหน่าย
ทรัพยากรหลักที่สำคัญ (KR : Key Resources)	กระเจี๊ยบเขียว
โครงสร้างค่าใช้จ่าย (Cost Structure)	ค่าใช้จ่ายด้านบุคลากร และค่าใช้จ่ายด้านวัสดุสิ้นเปลืองที่ใช้ในการดำเนินงาน ค่าใช้จ่ายในการขนส่งกระจายสินค้า

ช่องทางการเข้ามาของรายได้ (Revenue Streams)	รายได้จากการขาย จากตัวแทนจำหน่าย ออนไลน์
--	--

10. หน่วยงานสนับสนุน :

ชื่อหน่วยงาน/สถาบันการศึกษา	รูปแบบการสนับสนุน ⁴
1. สำนักชลประทานที่ 15 ภูเก็ต	ให้ใช้สถานที่ในการผลิตและการดำเนินงานของกลุ่มฯ
2. สำนักงานเทศบาลตำบลศรีสุนทร อำเภอถลาง จังหวัดภูเก็ต	สนับสนุนการปรับพื้นที่เพาะปลูกพืชในกลุ่มชุมชน
3. สำนักงานพัฒนาชุมชน ภูเก็ต	สนับสนุนบรรจุภัณฑ์ (บางส่วน)
4. คณะวิทยาศาสตร์และเทคโนโลยี รวมถึงคณะฯ และสำนักต่างๆ ใน มหาวิทยาลัยราชภัฏภูเก็ต	บุคลากร วิทยากร ข้อมูล และองค์ความรู้ เช่น สาขาการท่องเที่ยว เชิงนิเวศ ดำเนินการให้ความรู้และอบรมร่วมกับแกนนำของชุมชน และเครือข่าย

11. แผนการดำเนินงาน

ระบุแผนการพัฒนาหมู่บ้านที่เป็นไปตามวัตถุประสงค์และเป้าหมาย

- หมู่บ้าน วท.(ใหม่) ระบุแผนการดำเนินงาน 3 ปี ทั้งนี้แผนการดำเนินงานต้องสอดคล้องกับข้อ 8 และ 9
- หมู่บ้าน วท.(ต่อเนื่อง) ระบุแผนการดำเนินงานของปีที่เหลือ จนครบ 3 ปี

ปีที่ 2 ปีงบประมาณ พ.ศ. 2564

กิจกรรม	2563			2564									รวมเงิน (บาท)
	ไตรมาสที่ 1			ไตรมาสที่ 2			ไตรมาสที่ 3			ไตรมาสที่ 4			
	ต.ค.	พ.ย.	ธ.ค.	ม.ค.	ก.พ.	มี.ค.	เม.ย.	พ.ค.	มิ.ย.	ก.ค.	ส.ค.	ก.ย.	
1. เทคโนโลยีความงาม การผลิตเซรั่ม จากกระเจี๊ยบเขียว													63,905
2. เทคโนโลยีความงาม – การพัฒนา 2 in 1 Essence จากกระเจี๊ยบเขียว													63,905
3. อบรมปฏิบัติการ บรรจุภัณฑ์และ เทคโนโลยี ระบบสารสนเทศเพื่อส่งเสริม ตลาดออนไลน์													17,980
4. การบริหารจัดการและการติดตาม ประเมินผล													4,210
แผนเงิน : ตามไตรมาส	-			127,500			18,290			4,210			150,000

ปีที่ 3 ปีงบประมาณ พ.ศ. 2565

กิจกรรม	2564			2565									รวมเงิน (บาท)
	ไตรมาสที่ 1			ไตรมาสที่ 2			ไตรมาสที่ 3			ไตรมาสที่ 4			
	ต.ค.	พ.ย.	ธ.ค.	ม.ค.	ก.พ.	มี.ค.	เม.ย.	พ.ค.	มิ.ย.	ก.ค.	ส.ค.	ก.ย.	
1. เทคโนโลยีความงาม การผลิตเซรั่ม จากกระเจี๊ยบเขียว													63,905
2. เทคโนโลยีความงาม – การพัฒนา 2 in 1 Essence จากกระเจี๊ยบเขียว													63,905
3. บรรจุภัณฑ์ และเทคโนโลยี ระบบ สารสนเทศเพื่อส่งเสริมตลาดออนไลน์													17,980
4. การบริหารจัดการและการติดตาม ประเมินผล													4,210
แผนเงิน : ตามไตรมาส	-			127,500			18,290			4,210			150,000

12. เป้าหมายผลผลิต/ผลลัพธ์ และตัวชี้วัด (ระยะ 3 ปี)

ผลผลิต/ผลลัพธ์	หน่วย	ค่าเป้าหมาย		
		2562	2564	2565
1. จำนวนผู้รับบริการ	คน	33	35	35
2. จำนวนเทคโนโลยีที่มีการถ่ายทอด ระบุชื่อ(เทคโนโลยีหลัก/รอง) 2.1 เทคโนโลยีการขับเคลื่อนการผลิตพืชผักอินทรีย์แบบมีส่วนร่วม (Participatory Guarantee System หรือ PGS) .ปีที่ถ่ายทอด 2562 2.2 เทคโนโลยีการผลิตเซรามิกจากกระเจี๊ยบเขียว ปีที่ถ่ายทอด 2562 2.3 เทคโนโลยีการผลิตแชมพูจากกระเจี๊ยบเขียว ปีที่ถ่ายทอด 2562 2.4 เทคโนโลยีการผลิตโลชั่นจากกระเจี๊ยบเขียว ปีที่ถ่ายทอด 2562 2.5 เทคโนโลยีการผลิตโลชั่นจากกระเจี๊ยบเขียว ปีที่ถ่ายทอด 2562 2.6 เทคโนโลยีสเนคกระเจี๊ยบแผ่น ปีที่ถ่ายทอด2562 2.7 เทคโนโลยีเส้นก๋วยเตี๋ยวจากกระเจี๊ยบเขียว ปีที่ถ่ายทอด 2562 2.8 เทคโนโลยีน้ำพริกผงจากกระเจี๊ยบเขียว ปีที่ถ่ายทอด 2562 2.9 เทคโนโลยีการผลิตน้ำตาลจากกระเจี๊ยบเขียว ปีที่ถ่ายทอด 2564 2.10 เทคโนโลยีการการพัฒนาเซรามิกจากกระเจี๊ยบเขียว ปีที่ถ่ายทอด 2564 2.11 เทคโนโลยีการผลิตมอยส์เจอไรเซอร์จากกระเจี๊ยบเขียว ปีที่ถ่ายทอด 2564 2.13เทคโนโลยีการผลิตโทนเนอร์จากกระเจี๊ยบเขียว ปีที่ถ่ายทอด 2564 2.14 เทคโนโลยีครีมขนาดผมจากกระเจี๊ยบเขียว ปีที่ถ่ายทอด 2564 2.15 เทคโนโลยีบรรจุภัณฑ์ ปีที่ถ่ายทอด 2564 2.16 เทคโนโลยีระบบสารสนเทศเพื่อส่งเสริมตลาดออนไลน์ ปีที่ถ่ายทอด 2564 2.17 เทคโนโลยีการนำของเสียจากการผลิตมาใช้ประโยชน์แปรรูปผลิตภัณฑ์ ปีที่ถ่ายทอด 2565	เรื่อง	3	2	2
3. จำนวนผลิตภัณฑ์ที่จากกระบวนการพัฒนา/ต่อยอด(ระบุชื่อผลิตภัณฑ์) 3.1 เซรามิกจากกระเจี๊ยบเขียว 3.2 แชมพูจากกระเจี๊ยบเขียว3.3 โลชั่นจากกระเจี๊ยบเขียว3.4 สเนคกระเจี๊ยบแผ่น3.5 เส้นก๋วยเตี๋ยวจากกระเจี๊ยบเขียว3.6 น้ำพริกผงจากกระเจี๊ยบเขียว3.7 พัฒนาเซรามิกจากกระเจี๊ยบเขียว3.8 มอยส์เจอไรเซอร์จากกระเจี๊ยบเขียว3.9 โทเนอร์จากกระเจี๊ยบเขียว3.10 ครีมขนาดผมจากกระเจี๊ยบเขียว 3.11 ผลิตภัณฑ์จากการของเหลือใช้จากการแปรรูป	ผลิตภัณฑ์	2	2	2

4. จำนวนวิทยากรชุมชนที่สร้างความเชี่ยวชาญในเทคโนโลยีที่ถ่ายทอด(แต่ละเทคโนโลยีตามข้อ 2)	คน	3	3	3
5. ประมาณการผู้นำเทคโนโลยี/องค์ความรู้ไปใช้ประโยชน์	คน	10	15	20
6. ร้อยละความพึงพอใจของผู้รับบริการ	ร้อยละ	80	80	85
7. ประมาณการมูลค่าทางเศรษฐกิจที่เกิดขึ้น	บาท	50,000	65,000	80,000

13. ผลกระทบ

ข้อมูลการดำเนินงานที่ผ่านมา

- ผลิตภัณฑ์เซรามิ

วิสาหกิจชุมชนเศรษฐกิจพอเพียงบ้านท่าหิน (กลุ่มเซรามิ)					
รายงานบัญชีรายได้อะและค่าใช้จ่ายประจำปี 2563					
ว.ด.ป	รายการ	หน่วย	จำนวนเงิน		หมายเหตุ
			ราคา	รายได้	
ยอดคงเหลือปี 62 ยกมา				3,000.00	
16/1/2020	ขายเซรามิ	2	299.00	598.00	
6/1/2020	ขายเซรามิ	6	300.00	1,800.00	
7/2/2020	ซื้อ วัสดุคืบทำเซรามิ				3,700.00
12/2/2020	ขายเซรามิ	1	299.00	299.00	
23/2/2020	ขายเซรามิ	2	250.00	500.00	
6/3/2020	ขายเซรามิ	2	300.00	600.00	
18/3/2020	ขายเซรามิ	2	300.00	600.00	
19/3/2020	ขายเซรามิ	2	300.00	600.00	
21/5/2020	ขายเซรามิ	3	300.00	900.00	
29/5/2020	ขายเซรามิ	1	300.00	300.00	
10/7/2020	ขายเซรามิ	2	275.00	550.00	
11/7/2020	ขายเซรามิ	5	300.00	1,500.00	
15/7/2020	ขายเซรามิ	2	300.00	600.00	
23/7/2020	ขายเซรามิ	1	300.00	300.00	
5/8/2020	ขายเซรามิ	1	299.00	299.00	
22/8/2020	ขายเซรามิ	8	299.00	2,392.00	
4/9/2020	ขายเซรามิ ราคาไป	8	268.75	2,150.00	
19/11/2020	ขายเซรามิ	4	299.00	1,196.00	
29/12/2020	ขายเซรามิ	4	250.00	1,000.00	
รวมรายได้				19,184.00	3,700.00

วิสาหกิจชุมชนเศรษฐกิจพอเพียงบ้านท่าหิน (กลุ่มเซรามิ)		
สรุปบัญชีรายได้อะและค่าใช้จ่าย ประจำปี 2563		
เงินสดและเงินฝากธนาคารคงเหลือปี 62 ยกมา		3,000.00
จำนวนเงินสดคงเหลือ		
จำนวนเงินฝากธนาคารคงเหลือ		3,000.00
จำนวนเงินคงเหลือปี 62 ยกมาทั้งสิ้น		
รายได้จากการขายและเงินได้อื่นๆ		16,184.00
รายได้จากการขายเซรามิ		
รายได้อื่นๆ		
รวมจำนวนเงินรายได้		16,184.00
รวมจำนวนเงินทั้งสิ้น		19,184.00
ค่าใช้จ่าย		
ต้นทุนซื้อและการผลิต		3,700.00
ค่าใช้จ่ายอื่นๆ		
รวมจำนวนเงินค่าใช้จ่าย		3,700.00
จำนวนเงินคงเหลือทั้งสิ้น		15,484.00

ลงชื่อ.....ประธาน
(นาย สุภโรจน์ ทรงยศ)

- ผลิตรัณฑ์สบู่

ว.ด.ป	รายการ	หน่วย ละ	ราคา	จำนวนเงิน		หมายเหตุ
				รายได้	รายจ่าย	
1/1/2563	จำนวนเงินยกมาปี62			15,675.00		
5/1/2563	ขายสบู่ก้อน-ใหญ่	27	50.00	1,350.00		ค.ศ.น 27x50
10/1/2563	ขายสบู่ก้อน-ใหญ่	1	65.00	65.00		สะพานหิน
7/2/2563	ขายสบู่ก้อน-ใหญ่	2	50.00	100.00		หนุ่ย
10/2/2563	ขายสบู่ก้อน-ใหญ่	12	50.00	600.00		ร้านจีเอ็มม
10/2/2563	ขายสบู่ก้อน-เล็ก	8	25.00	200.00		ร้านจีเอ็มม
10/2/2563	ขายสบู่ก้อน-ใหญ่	10	50.00	500.00		ระนองสัง
14/2/2563	ขายสบู่ก้อน-ใหญ่	1	50.00	50.00		ราชภัฏ
22/2/2563	ขายสบู่ก้อน-ใหญ่	5	50.00	250.00		เอกภพ บุณศรี
22/2/2563	ขายสบู่ก้อน-ใหญ่ (13 ก้อน)	1	500.00	500.00		ชายประจักษ์ ราชภัฏพิษ
6/3/2563	ขายสบู่ก้อน-ใหญ่	21	50.00	1,050.00		งานศิลป์เสถียร
17/3/2563	ขายสบู่ก้อน-ใหญ่	11	50.00	550.00		ดูงาน
18/3/2563	ขายสบู่ก้อน-ใหญ่	10	50.00	500.00		ดูงาน
18/3/2563	ขายสบู่ก้อน-เล็ก	2	25.00	50.00		ดูงาน
20/4/2563	ขายสบู่ก้อน-ใหญ่(12ก้อน)	1	500.00	500.00		ขายส่งกระหนุงหมึกลาวีร์
22/5/2563	ขายสบู่ก้อน-ใหญ่	3	50.00	150.00		รายการชุมชน ใจดี
29/6/2563	ขายสบู่ก้อน-เล็ก	4	25.00	100.00		
29/6/2563	ขายสบู่ก้อน-ใหญ่	7	50.00	350.00		
				5,000.00		
				300.00		
		40	25.00	1,000.00		- ม.ล ดูงาน
11/7/2563	ขายสบู่ก้อน	12	50.00	600.00		- ม.ล ดูงานสงขลา
11/7/2563	ขายสบู่ก้อน-ใหญ่	7	50.00	350.00		- พานิชย์จังหวัด
15/7/2563	ขายสบู่ก้อน-ใหญ่	2	50.00	100.00		
23/7/2563	ขายสบู่ก้อน-ใหญ่	2	50.00	100.00		
5/8/2563	ขายสบู่ก้อน-ใหญ่	23	50.00	1,150.00		- ป่ากฟิง มาดูงาน
22/8/2563	ขายสบู่ก้อน-เล็ก	16	25.00	400.00		- ม.อ ภูเก็ต
25/8/2563	ขายสบู่ก้อน-ใหญ่	9	40.00	360.00		- ร้านยา เขมรินทร์
29/8/2563	ขายสบู่ก้อน-ใหญ่	4	50.00	200.00		- คุณครู ร.ร กระบี่
29/8/2563	ขายสบู่ก้อน-ใหญ่	4	25.00	100.00		- คุณครู ร.ร กระบี่
29/8/2563	ขายสบู่ก้อน-เล็ก	10	50.00	500.00		- ม.ท 3 มาเยือนศูนย์
4/9/2563	ขายสบู่ก้อน-ใหญ่	2	50.00	100.00		
10/9/2563	ขายสบู่ก้อน-ใหญ่	2	50.00	100.00		
22/9/2563	ขายสบู่ก้อน-ใหญ่	7	50.00	350.00		- พานิชย์จังหวัด
23/9/2563	ขายสบู่ก้อน-ใหญ่	5	40.00	200.00		- สมาชิกโรงแรมตรา

ขายสบู่ก้อน-เล็ก แยกพี	6	-	-	-	แยกจำหน่ายที่ ก้อนเล็ก
ขายสบู่ก้อน-เล็ก/ใหญ่ แยกพี	2	-	-	-	จัดที่เชียงใหม่ ร.ร
10/2/2563	ขายสบู่ก้อน-ใหญ่	12	40.00	480.00	-
9/11/2020	ขายสบู่ก้อน-ใหญ่	1	50.00	50.00	-
14/11/2020	ขายสบู่ก้อน-ใหญ่	2	50.00	100.00	-
28/11/2020	ขายสบู่ก้อน-ใหญ่	8	40.00	320.00	-
2/12/2020	ขายสบู่ก้อน-ใหญ่	5	50.00	250.00	-
2/12/2020	ขายสบู่ก้อน-ใหญ่	18	25.00	450.00	-
รวมรายได้			29,600.00	5,398.00	

เงินสดและเงินฝากธนาคารคงเหลือปี62 ยกมา			
จำนวนเงินสดคงเหลือ	15,675.00		
จำนวนเงินฝากธนาคารคงเหลือ			
จำนวนเงินคงเหลือปี62 ยกมาทั้งสิ้น			15,675.00
รายได้จากการขายและเงินได้สิ้นปี			
รายได้จากการขาย สบู่ก้อน	13,925.00		
รายได้อื่นๆ			
รวมจำนวนเงินรายได้			13,925.00
จำนวนเงินรวมทั้งสิ้น			29,600.00
ค่าใช้จ่าย			
ต้นทุนต้นและการผลิต	5,398.00		
ค่าใช้จ่ายอื่นๆ			
รวมจำนวนเงินค่าใช้จ่าย			5,398.00
จำนวนเงินคงเหลือทั้งสิ้น			24,202.00

13. ผลที่คาดว่าจะได้รับ

- เศรษฐกิจ (ระบุวิธีคิดค่านวมมูลค่าทางเศรษฐกิจของผู้ประกอบการที่เข้าร่วมโครงการ)

- กรณี เพิ่มรายได้

- อธิบายวิธีการคิดค่านวม -

1. สํารวจข้อมูลก่อนเริ่มโครงการจากกลุ่มเป้าหมายกับการดำเนินงานตามแต่ละกิจกรรม เช่น ต้นทุนการผลิต ปริมาณการผลิต เงินลงทุน ราคาขาย รายได้และค่าใช้จ่ายต่างๆ ที่ใช้ในการผลิต 2. นำข้อมูลต่างๆ ที่ได้มาวิเคราะห์ เพื่อทราบข้อมูลที่เกี่ยวข้อง 3. จัดเก็บข้อมูลผลการดำเนินงาน 4. นำรายได้รวมหลังดำเนินกิจกรรมตั้งต้นหักออกจากรายได้รวมก่อนดำเนินกิจกรรม 5. นำผลจากข้อที่ 4 หาด้วยรายได้รวมก่อนดำเนินกิจกรรมคูณด้วย 100

- สังคม (เช่น เกิดการจ้างงาน ลดการย้ายถิ่นฐาน ครอบครัวเป็นสุข เป็นต้น)

สามารถนำมาสู่คุณภาพชีวิตที่ดีขึ้นของสมาชิกกลุ่ม ด้วยมีค่าแรงที่เกิดขึ้นจากค่าจ้างงาน เพื่อร่วมกันแปรรูปผลิตภัณฑ์จากกระเจี๊ยบเขียว เพื่อจำหน่ายสินค้ากลุ่มไปยังกลุ่มผู้บริโภค รวมถึงเกิดเครือข่ายความร่วมมือระหว่างนักวิชาการ วิทยากรชุมชน ประชาชนชุมชน หน่วยงานราชการ เอกชน และเป็นแหล่งศึกษาดูงานด้านการแปรรูปผลิตภัณฑ์ทางการเกษตรแนวทางวิถีนวัตกรรม

- สิ่งแวดล้อม(เช่น การลดปัญหาหมอกพิษ การเพิ่มพื้นที่ป่า การอนุรักษ์ทรัพยากรธรรมชาติ เป็นต้น)

จากการดำเนินงานกิจกรรมถ่ายทอดเทคโนโลยีและการดำเนินงาน ทั้งการพัฒนามาตรฐานปัจจัยการผลิต การเพาะปลูก การทำเกษตรอินทรีย์แบบชุมชนมีส่วนร่วม สามารถนำมาซึ่งสุขภาพที่ดีแก่ผู้ผลิตและผู้บริโภค

ปลูกจิตสำนึก การใช้อำนาจความรู้ด้านวิทยาศาสตร์และเทคโนโลยีและนวัตกรรม ผนวกกับการดำเนินงานตามหลักปรัชญาเศรษฐกิจพอเพียง

14. งบประมาณขอรับการสนับสนุน

(คำอธิบาย :แจกแจงเฉพาะปีงบประมาณ พ.ศ. 2564 โดยให้แจกแจงรายละเอียดค่าใช้จ่ายที่จะใช้ในการดำเนินโครงการทุกขั้นตอน เป็นงบตัวคุณ [ราคาต่อหน่วย: จำนวนคน/ครั้ง/วัน/ชิ้น] โดยใช้ระเบียบและอัตราของทางราชการ)

ปีงบประมาณ พ.ศ.2564 ขอรับการสนับสนุนงบประมาณเป็นเงิน.....150,000..... บาท

ตัวอย่างรายการค่าใช้จ่าย ตามกิจกรรมที่ระบุไว้ในข้อ 11	จำนวนเงิน
1) ค่าใช้จ่ายในกิจกรรมทบทวนแผน	17,270 บาท
1.1 ค่าอาหารกลางวัน ผู้เข้าร่วมและทีมงานคณะทำงาน ครั้งละ 25 คน ๆ ละ ...120...บาท เป็นเงิน	3,000
1.2 เครื่องดื่มและอาหารว่าง ผู้เข้าร่วมครั้งละ 25 คน ๆ ละ ...35...บาท 2 มื้อ เป็นเงิน	1,750
1.3 ค่าตอบแทนวิทยากรภายใน 2 คนๆ ละ 6 ชั่วโมง ๆ ละ...600...บาท เป็นเงิน	7,200
1.4 ค่าน้ำมันเชื้อเพลิง เดินทางจาก มรภ.ภูเก็ต – บ้านท่าหนัก ระยะทาง ไป-กลับ รวม 20 กม. ๆ ละ 4 บาท จำนวน 2 คัน 2 เที่ยว เป็นเงิน 320 บาท	320
1.5 ค่าถ่ายเอกสารจัดกิจกรรมถ่ายทอดเทคโนโลยี จำนวน 25 ชุดๆ ละ 40 บาท เป็นเงิน	1,000
1.6 วัสดุสำนักงานกระดาษ ปากกา ปากกาไวน์บอร์ด หมึกพรีน เป็นเงิน 4,000 บาท	4,000
2) ค่าใช้จ่ายในการถ่ายทอดเทคโนโลยี	63,540 บาท
อบรมการแปรรูปผลิตภัณฑ์ทางด้านเวชสำอางจากกระเจียบเขียว เซรัม โทนเนอร์ น้ำตบ/มอยส์เจอร์ไรเซอร์	
2.1 ค่าอาหารกลางวัน ผู้เข้าร่วมและทีมงานคณะทำงาน ครั้งละ 25 คน ๆ ละ ...120...บาท 2 วัน เป็นเงิน	6,000
2.2 เครื่องดื่มและอาหารว่าง ผู้เข้าร่วมครั้งละ 25 คน ๆ ละ ...35...บาท 4 มื้อ เป็นเงิน	3,500
2.3 ค่าตอบแทนวิทยากร 2 คนๆ ละ 6 ชั่วโมง ๆ ละ...600...บาท 2 วัน เป็นเงิน	14,400
2.4 ค่าน้ำมันเชื้อเพลิง เดินทางจาก มรภ.ภูเก็ต – บ้านท่าหนัก ระยะทาง ไป-กลับ รวม 20 กม. ๆ ละ 4 บาท จำนวน 2 คัน 2 วัน 2 เที่ยว เป็นเงิน	640
2.5 ค่าตัวโดยสารเครื่องบินชั้นประหยัด ไป-กลับ จำนวน 1 คนๆ ละ 4,000 บาท และค่าเดินทางไปราชการของวิทยากรภายนอก 1 คน 2,000 บาท เป็นเงิน (วิทยากรจาก มหาวิทยาลัยแม่ฟ้าหลวง)	6,000
2.6 ค่าที่พักวิทยากร จำนวน 1 ห้อง 3 คืนๆ ละ 1000 บาท เป็นเงิน	3,000
2.7 ค่าวัสดุสาริตปฏิบัติกร 2 กลุ่มๆ ละ 20,000 บาท 2 ผลิตภัณฑ์ (วัสดุงานครัววะละมังแตนเลส ฟายซิลิโคน สารเคมี เช่น Aqua, Glycerin, Methylpropanediol, Abelmoschus esculentus extract, Acrylate copolymer, saccharide isomerate, sodium citrate, citric acid, Propylene glycol, ceramide 3, oleic acid, lecithin, cholesterol, Disodium EDTA, Diazolidinyl urea, Methyl paraben; Propyl paraben, Sodium hydroxide, Magnesium PCA, Sodium lactate, Copper tripeptide-1, Serine, Sucrose, Urea, Glycine, Potassium hydroxide, Ornithine, Sea salt, Alanine, Magnesium chloride, Threonine, Histidine, Aspartic acid, Calcium chloride, Citrulline, Valine, Proline, Dipotassium phosphate, Lysine, Leucine, Tyrosine, Isoleucine, Magnesium citrate, Glucosamine HCl, Glutamic acid, Phenylalanine, 1 - Methylhydantoin-2 - imide, Asparagine, Uric acid, Methionine, Taurine, Tryptophan, Formic acid, Ammonia, Cysteine, Glutamine ผ่ากันเข็อน ถุงมือ หมวก) เป็นเงิน	40,000
2.8 ค่าถ่ายเอกสารจัดกิจกรรมถ่ายทอดเทคโนโลยี จำนวน 25 ชุดๆ ละ 40 บาท เป็นเงิน	1,000
2.9 วัสดุสำนักงานกระดาษ ปากกา กระดาษ	1,000
3) ค่าใช้จ่ายในการถ่ายทอดเทคโนโลยีบรรจุภัณฑ์	20,000 บาท
3.1 ค่าจ้างออกแบบและจัดทำบรรจุภัณฑ์ต้นแบบ 100 ชิ้น 2 ผลิตภัณฑ์ๆ ละ 10,000 บาท	20,000
4) ค่าใช้จ่ายในการถ่ายทอดเทคโนโลยี	17,980 บาท
อบรมการระบบสารสนเทศและการส่งเสริมตลาดออนไลน์	
4.1 ค่าอาหารกลางวัน ผู้เข้าร่วมและทีมงานคณะทำงาน ครั้งละ 25 คน ๆ ละ ...120...บาท 1 วัน เป็นเงิน	3,000

4.2 เครื่องดื่มและอาหารว่าง ผู้เข้าร่วมครั้งละ 25 คน ๆ ละ ...35...บาท 2 มื้อ เป็นเงิน	1,750
4.3 ค่าตอบแทนวิทยากรภายใน 2 คนๆ ละ 6 ชั่วโมง ๆ ละ...600...บาท 1 วัน เป็นเงิน	7,200
4.4 ค่าน้ำมันเชื้อเพลิง เดินทางจาก มรภ.ภูเก็ต – บ้านมาหนัก ระยะทาง ไป-กลับ รวม 20 กม. ๆ ละ 4 บาท จำนวน 2 คัน 1 วัน 2 เที่ยว เป็นเงิน	320
4.5 ค่าวัสดุสาธิต 2 กลุ่ม	5,710
5) ค่าใช้จ่ายในการติดตาม ประเมินผล (ไม่เกิน 20,000 บาท)	3,410 บาท
5.1 ค่าเบี้ยเลี้ยงลงพื้นที่จำนวน...2...ครั้ง ๆ ละ.....3.....คน ๆ ละ..240..บาท เป็นเงิน	1,440
5.2 ค่าน้ำมันเชื้อเพลิง เดินทางจาก มรภ.ภูเก็ต – บ้านมาหนัก ระยะทาง ไป-กลับ รวม 20 กม. ๆ ละ 4 บาท จำนวน 2 คัน 2 เที่ยว 2 ครั้ง เป็นเงิน 720 บาท	720
5.3 ค่าจ้างเก็บข้อมูลแบบสอบถาม แพลตฟอร์ม 1 ครั้ง 25ชุดๆละ 50 บาท เป็นเงิน	1,250
6) ค่าใช้จ่ายในการจัดทำรายงานผล	800 บาท
ค่าจ้างจัดทำเล่ม 3 เล่มๆละ 200 บาท	600
ค่าส่งไปรษณีย์	200
7) ค่าใช้จ่ายที่หักเข้าหน่วยงาน/สถาบันการศึกษา ไม่เกิน 10% ของค่าใช้จ่ายรวมของโครงการ(ถ้ามี)	15,000 บาท

15. การรายงานผล ประเมินผลและติดตามผล :

15.1 หน่วยงานรับงบประมาณต้องรายงานความก้าวหน้าในระบบคลินิกเทคโนโลยีออนไลน์ (www.clinictech.most.go.th/online/index.asp) รายไตรมาส 4 ครั้ง/ปี

15.2 หน่วยงานรับงบประมาณต้องประเมินผลความพึงพอใจในการให้บริการ

15.3 หน่วยงานรับงบประมาณต้องจัดส่งรายงานฉบับสมบูรณ์พร้อมหนังสือนำเสนอส่งจากต้นสังกัด สามารถส่งข้อมูลในรูปดิจิทัลไฟล์ โดยสามารถจัดส่งหลังสิ้นสุดโครงการ หรือ ภายใน 15 วันหลังสิ้นสุดปีงบประมาณ

16. การเผยแพร่ประชาสัมพันธ์ :

หน่วยงานรับงบประมาณ ต้องแสดงข้อความและสัญลักษณ์ของกระทรวงการอุดมศึกษา วิทยาศาสตร์ วิจัย และนวัตกรรม ทุกครั้งที่มีการจัดกิจกรรม การเผยแพร่ประชาสัมพันธ์ และยินดีให้ความร่วมมือเข้าร่วมจัดแสดงผลงานในกิจกรรมต่างๆ ตามที่ร้องขอ พร้อมทั้งทำตามหลักเกณฑ์และเงื่อนไขที่ระบุในคู่มือการดำเนินงานฯ ทุกประการ



(นางสาวอนิตทยา กังแฮ)

ผู้เสนอโครงการ
ตำแหน่ง รองผู้จัดการคลินิกเทคโนโลยี

ประวัติ

1. ข้อมูลส่วนตัว

ชื่อ สกุล: นางสาวอนิตทยา กังแฮ

ตำแหน่ง: อาจารย์ สังกัดคณะวิทยาศาสตร์และเทคโนโลยี มหาวิทยาลัยราชภัฏภูเก็ต

อีเมล: anittaya@pkru.ac.th

โทรศัพท์: 089-7016432

ข้อมูลการศึกษา

ระดับการศึกษา	ชื่อปริญญา	สาขาวิชา	สถาบันที่สำเร็จการศึกษา	ปีที่สำเร็จการศึกษา
ปริญญาเอก	ปร.ด.	เทคโนโลยีชีวภาพ	มหาวิทยาลัยแม่ฟ้าหลวง	2560
ปริญญาโท	วท.ม.	เทคโนโลยีชีวภาพ	มหาวิทยาลัยสงขลานครินทร์	2549
ปริญญาตรี	วท.บ.	เคมี	สถาบันราชภัฏภูเก็ต	2540

2. งานวิจัย

2.1 Sukyang, C., **Kanghae A**, and Siriket, S. (2011). Determination of Cadmium in Rice Samples. Laos Journal on Applied Science, 2, 724-726.

2.2 **Kanghae. A.**, Phukhae, S., Sangsuriyaroj, A., Thongbai, P., & Popluechai, S. (2012). Effect of paclobutrazol on mRNA accumulation of ent-kaurene oxidase and GA20-oxidase genes and plant height of *Jatropha curcas* L. 1st Mae Fah Luang University International Conference. 1-8.

2.3 Sangsuriyaroj, A., **Kanghae, A.**, Thongbai, P., & Popluechai, S. (2012). Effect of paclobutrazol and benzyladenine on flowering and fruit setting in *Jatropha curcas* L. 1st Mae Fah Luang University International Conference. 1-8.

2.3 **Kanghae, A.**, Monkai, J., Eungwanichayapant, P. D., Niamsup, P., & Chukeatirote, E. (2016). Characterization of *Bacillus* species exhibiting strong proteolytic activity isolated from *Thua Nao*. Acta Alimentaria, 45, 11-19.

2.4 Chukeatirote, E., Arfarita, N., Niamsup, P., & **Kanghae, A.** (2015). Phenotypic and Genetic Characterization of *Bacillus* Species Exhibiting Strong Proteolytic Activity Isolated from *Terasi*, An Indonesian Fermented Seafood Product. Journal of Northeast Agricultural University, 22, 15-22.

2.5 Wikee, S., Chumnunti, P., **Kanghae, A.**, Chukeatirote, E., Lumyong, S. & Faulds, CB. (2017). Lignocellulolytic Capability of *Endophytic Phyllosticta* sp.. Journal of Bacteriology and Mycology, 4: 1047.

2.6 กิตติศักดิ์ จิตต์เกื้อ อนันต์ สันติอมรทัต จารุวรรณ พรหมเงิน แสงระวี ณ **พัทลุง อนิตทยา กังแฮ** ฤธรรมรงค์ ปลัดสงคราม จิตติพงศ์ สังข์ทอง และ พหล รงค์กุล. (2561). พันธกิจสัมพันธ์ มหาวิทยาลัยราชภัฏภูเก็ตกับสังคมสู่การพัฒนาเศรษฐกิจชุมชนแบบมีส่วนร่วมอย่างยั่งยืน กรณีหมู่บ้านผลิตเห็ดอินทรีย์ ตำบลศรีสุนทร อำเภอเมือง จังหวัดภูเก็ต. ใน The 5th Engagament Thailand Annual Conference. (8-13). กรุงเทพฯ : หอดดนตรีและการแสดงอโศกมนตรี ชั้น 4 อาคารนวัตกรรม ศาสตราจารย์ ดร.สาโรช บัวศรี มหาวิทยาลัยศรีนครินทรวิโรฒ.

2.7 **อนิตทยา กังแฮ** จันทนา แสงแก้ว จิราพร ขวัญมุณี กิตติศักดิ์ จิตต์เกื้อ และ สุภโรจน์ ทรงยศ. (2561). คุณค่าทางโภชนาการและสารต้านอนุมูลอิสระของกระเจี๊ยบเขียวอบแห้ง จากชุมชนบ้านมาหนักในจังหวัดภูเก็ต. ในThe 10th Rajamangala University of Technology National Conference, RMUT Driving Innovation for Thailand 4.0. (632-638).ตรัง: มหาวิทยาลัยเทคโนโลยีราชมงคล.

2.8 กิตติศักดิ์ จิตต์เกื้อ อนันต์ สันติอมรทัต จารุวรรณ พรหมเงิน **อนิตทยา กังแฮ** จันทนา แสงแก้ว จิตติพงศ์ สังข์ทอง พหล รงค์กุล และสุภโรจน์ ทรงยศ. การขับเคลื่อนเศรษฐกิจฐานรากแบบมีส่วนร่วมด้วยโมเดลธุรกิจ แคนวาส: กรณีศึกษากลุ่มวิสาหกิจชุมชนบางเหนียวดำ อำเภอถลาง จังหวัดภูเก็ต. (2561). ใน The 10th Rajamangala University of Technology National Conference RMUT Driving Innovation for Thailand 4.0, วันที่ 1-3 สิงหาคม 2561. (964-972). ตรัง : มหาวิทยาลัยเทคโนโลยีราชมงคล.

3. งานบริการวิชาการ

3.1 วิทยากรถ่ายทอดเทคโนโลยี โดยการจัดอบรมเชิงปฏิบัติการแปรรูปผลิตภัณฑ์จากกระเจี๊ยบเขียวทางด้านเวชสำอาง ให้กับหมู่บ้านวิทยาศาสตร์และเทคโนโลยี หมู่บ้านต้นแบบการแปรรูปผลผลิตเกษตรอินทรีย์ แบบชุมชนมีส่วนร่วมพีจีเอสและพลังงานทดแทน วันที่ 22 สิงหาคม 2562 ณ ศูนย์เรียนรู้ปรัชญาของเศรษฐกิจพอเพียงบ้านมาหนัก ตำบลศรีสุนทร อำเภอถลาง จังหวัดภูเก็ต

3.2 วิทยากรถ่ายทอดเทคโนโลยี โดยการจัดอบรมเชิงปฏิบัติการแปรรูปผลิตภัณฑ์เครื่องสำอางจากกล้วยน้ำว้า ของหมู่บ้านวิทยาศาสตร์และเทคโนโลยี หมู่บ้านต้นแบบการแปรรูปผลผลิตทางเกษตรอินทรีย์ (วิถีอินทรีย์) เชื่อมโยงสู่ท้องเที่ยวชุมชนเชิงนิเวศ วันที่ 19 - 21 สิงหาคม 2562 ณ องค์การบริหารส่วนตำบลรมณี อำเภอกะปง จังหวัดพังงา

3.3 วิทยากรถ่ายทอดเทคโนโลยีสเปร์ยระงับกลิ่นขี้ยาง ตามโครงการพัฒนาคุณภาพชีวิต และยกระดับรายได้ให้กับคนในชุมชนฐานราก วทน. สู่ชุมชน จังหวัดอันดามัน ณ โรงเรียนผู้สูงอายุ ตำบลท่าอยู่ อำเภอดงทับฟ้า จังหวัดพังงา

- 3.4 วิทยากรถ่ายทอดเทคโนโลยี สเปร์ยระงับกลิ่นขี้ช้าง ในโครงการบูรณาการพันธกิจสัมพันธ์ เพื่อแก้ปัญหาความยากจนของประชาชนในท้องถิ่น และยกระดับผลิตภัณฑ์ชุมชน OTOP ให้สอดคล้องตามพระราชบัญญัติ 10 ศาสตร์พระราชชาติเพื่อแก้ปัญหาคความยากจน ณ ตำบลรมณีย์ อำเภอกะปง จังหวัดพังงา
- 3.5 ลงพื้นที่ให้คำปรึกษาเกี่ยวกับการค้าชาใบผักเหมียงพร้อมบรรจุลงในถุงชา ณ ศูนย์เศรษฐกิจพอเพียงบ้านนาถก จังหวัดภูเก็ต
- 3.6 ถ่ายทอดเทคโนโลยีการแปรรูปกล้วยคลุกธัญพืช สเนค น้ำหมักจากกล้วย และสบูจากกล้วย ณ ตำบลรมณีย์ อำเภอกะปง จังหวัดพังงา
- 3.7 วิทยากรถ่ายทอดเทคโนโลยีด้านอาหารและเครื่องสำอางจากกล้วยน้ำว้า หมู่บ้านวิทยาศาสตร์และเทคโนโลยี ณ ตำบลรมณีย์ อำเภอกะปง จังหวัดพังงา
- 3.8 วิทยากรการแปรรูปผักเหมียง ข้าวเกรียบผักเหมียง น้ำผักเหมียงพร้อมดื่ม ชาผักเหมียง

ประวัติ

4. ข้อมูลส่วนตัว

ชื่อ สกุล: นางสาวจิราพร ขวัญมณี

ตำแหน่ง: อาจารย์ สังกัดคณะวิทยาศาสตร์และเทคโนโลยี มหาวิทยาลัยราชภัฏภูเก็ต

อีเมล: jiraporn.k@pkru.ac.th

โทรศัพท์: 062-9518955

5. ข้อมูลการศึกษา

ระดับการศึกษา	ชื่อปริญญา	สาขาวิชา	สถาบันที่สำเร็จการศึกษา	ปีที่สำเร็จการศึกษา
ปริญญาเอก	ปร.ด.	ชีวเคมี	มหาวิทยาลัยสงขลานครินทร์	2559
ปริญญาโท	วท.ม.	ชีวเคมี	มหาวิทยาลัยสงขลานครินทร์	2551
ปริญญาตรี	วท.บ.	ชีววิทยา	มหาวิทยาลัยสงขลานครินทร์	2548

6. งานวิจัย

3.1 การศึกษาฤทธิ์การต้านการอักเสบและการยับยั้งแบคทีเรียจากใบหนอนตายหยาก คลองพนม เพื่อพัฒนาเป็นยาสมุนไพรไทย ได้รับทุนสนับสนุนการวิจัยจากสำนักงานการวิจัยแห่งชาติ (วช.) ปีงบประมาณ 2562

3.2 การค้นหาสารออกฤทธิ์ทางชีวภาพจากใบปาดหนังกลิบเรียว เพื่อพัฒนาเป็นยาสมุนไพรไทยได้รับทุนสนับสนุนการวิจัยจากสำนักงานการวิจัยแห่งชาติ (วช.) ปีงบประมาณ 2560

7. งานบริการวิชาการ

4.1 วิทยากรถ่ายทอดเทคโนโลยีสเปรย์ระงับกลิ่นช้าง ตามโครงการพัฒนาคุณภาพชีวิต และยกระดับรายได้ให้กับคนในชุมชนฐานราก วทน. สู่ชุมชน จังหวัดอันดามัน ณ โรงเรียนผู้สูงอายุ ตำบลท่าอยู่ อำเภอดงตาล จังหวัดพังงา

4.2 วิทยากรถ่ายทอดเทคโนโลยี สเปรย์ระงับกลิ่นช้าง ในโครงการบูรณาการพันธกิจสัมพันธ์ เพื่อแก้ปัญหาความยากจนของประชาชนในท้องถิ่น และยกระดับผลิตภัณฑ์ชุมชน OTOP ให้สอดคล้องตามพระราชบัญญัติ 10 ศาสตร์พระราชชาติเพื่อแก้ปัญหาความยากจน ณ ตำบลมณี อำเภอกะปง จังหวัดพังงา

4.3 ลงพื้นที่ให้คำปรึกษาเกี่ยวกับการค้าขาใบผักเหมียงพร้อมบรรจุลงในถุงชา ณ ศูนย์เศรษฐกิจพอเพียงบ้านนาก จังหวัดภูเก็ต

4.4 ถ่ายทอดเทคโนโลยี แปรรูปกล้วยคลุกธัญพืช น้ำหมักจากกล้วย และสบูจากกล้วย ณ ตำบลมณี อำเภอกะปง จังหวัดพังงา

ภาพถ่ายการถ่ายทอดเทคโนโลยีให้ชุมชน

1. วิทยาการถ่ายทอดเทคโนโลยี ตามโครงการพัฒนาคุณภาพชีวิต และยกระดับรายได้ให้กับคนในชุมชนฐานราก
วชน. สู่ชุมชน จังหวัดอันดามัน ณ โรงเรียนผู้สูงอายุ ตำบลท่าอยู่ อำเภอตะกั่วทุ่ง จังหวัดพังงา



ผลการดำเนินงาน

การดำเนินงานโครงการหมู่บ้านต้นแบบการแปรรูปผลผลิตเกษตรอินทรีย์ แบบชุมชนมีส่วนร่วมพีจีเอสและพลังงานทดแทน งบประมาณ พ.ศ. 2564 มีเป้าหมายเน้นกระบวนการ “กลางทาง” เพื่อพัฒนาผลิตภัณฑ์ สินค้าชุมชนและของฝากของที่ระลึกจากผลิตภัณฑ์ทางการเกษตร กระเจี๊ยบเขียว โดยนำองค์ความรู้ วิทยาศาสตร์ เทคโนโลยี และนวัตกรรมแบบบูรณาการเข้ามาดำเนินงาน นำมาสู่การสร้างรายได้ ลดรายจ่ายชุมชน กิจกรรมของโครงการ เริ่มจากการชี้แจงรายละเอียดกิจกรรม โครงการทั้งปีงบประมาณ พ.ศ. 2564 แก่กลุ่มสมาชิกศูนย์เรียนรู้เศรษฐกิจพอเพียง บ้านมาหานิก ตำบลศรีสุนทร อำเภอถลาง จังหวัดภูเก็ต สรุประเบียบความต้องการ เพื่อการแปรรูปและการเพิ่มมูลค่าของกระเจี๊ยบเขียวทั้งด้านอาหารและเวชสำอาง ดำเนินงานด้วยการถ่ายทอดเทคโนโลยีและอบรมเชิงปฏิบัติการ



นอกจากนี้ คณะทำงานยังได้ดำเนินงานกิจกรรม “ต้นทาง” โดยให้ความรู้ ความเข้าใจ แนวคิด สถานการณ์ปัจจุบัน วิธีการ การสร้างระบบและกลไก การขับเคลื่อนการผลิตพืชผักอินทรีย์แบบมีส่วนร่วม (Participatory Guarantee System หรือ PGS) การจัดทำมาตรฐานและกติกาของกลุ่ม การจัดทำและใช้เครื่องมือต่างๆ การทำประวัติฟาร์ม การเยี่ยมแปลง การทำสรุปลผลการตรวจรับรอง การวางระบบการติดตาม ร่วมกับเครือข่าย PGS ภูเก็ต สำหรับเตรียมการดำเนินงานต่อเนื่องเพื่อขับเคลื่อนเชื่อมโยงต้นทาง กลางทางและปลายทาง รวมถึงการสร้างเครือข่ายชุมชนในละแวกใกล้เคียงและสร้างพันธมิตรที่มีการดำเนินงานที่สอดคล้องกัน แสดงสรุปในตารางที่ 2.1

องค์ประกอบสำคัญของระบบชุมชนรับรอง PGS คือ

วิสัยทัศน์ร่วม (shared vision) ระหว่างเกษตรกรผู้ผลิตและผู้บริโภคในหลักการพื้นฐานของระบบชุมชนรับรอง ซึ่งการมีส่วนร่วมอาจแตกต่างกันไปในแต่ละโครงการก็ได้

การมีส่วนร่วม (participatory) ของผู้ที่สนใจในการบริโภคและการบริโภคผลผลิตเกษตรอินทรีย์จากระบบนี้ หลักการและมาตรฐานการผลิตเกิดขึ้นจากการมีส่วนร่วมของผู้มีส่วนเกี่ยวข้อง (ผู้ผลิต ที่ปรึกษา ผู้บริโภค) ซึ่งทำให้ระบบมีความน่าเชื่อถือ เพราะการมีส่วนร่วมนี้

ความโปร่งใส (transparency) ที่เกิดขึ้นจากการที่ผู้มีส่วนเกี่ยวข้องได้รับรู้ถึงกลไกและกระบวนการในการตรวจรับรองทั้งหมด แต่ก็ไม่ได้หมายความว่า ทุกคนจำเป็นต้องรู้รายละเอียดทุกอย่างเท่ากัน แลในขณะเดียวกันก็ต้องมีการปกป้องข้อมูลที่น่าจะเป็นข้อมูลส่วนตัวหรือข้อมูลที่เป็นความลับทางการค้า

ความเชื่อมั่นต่อกัน (trust) ระบบชุมชนรับรองตั้งอยู่บนฐานความเชื่อว่า เราสามารถเชื่อถือเกษตรกรได้ และการใช้กลไกควบคุมทางสังคม/วัฒนธรรมเป็นเครื่องมือในการตรวจรับรองมาตรฐานเกษตรอินทรีย์ได้

กระบวนการเรียนรู้ (learning process) ระบบชุมชนรับรองไม่ใช่มีเป้าหมายเพียงเพื่อให้การรับรองผลผลิต และเป็นเครื่องมือในการพัฒนาการเรียนรู้ เพื่อพัฒนาชุมชนและเกษตรอินทรีย์

ความเชื่อมโยงในแนวราบ (horizontality) ที่เป็นการแบ่งปันอำนาจและความรับผิดชอบของผู้คนที่เกี่ยวข้อง ไม่ใช่เป็นเรื่องของคนเพียง 2 - 3 คนเท่านั้น

มารยาทของกลุ่ม

1. สมาชิกควรมีคุณธรรม จริยธรรม
2. สมาชิกมีส่วนร่วม โดยการแสดงความคิดเห็น รับฟัง ความคิดเห็น และเคารพการตัดสินใจร่วมกัน ของเพื่อนสมาชิกภายในกลุ่ม
3. เมื่อเกิดปัญหาให้ใช้ความรัก ความสามัคคี และความจริงใจร่วมแก้ไขเพื่อให้บรรลุความสำเร็จร่วมกัน

บทลงโทษของกลุ่ม

1. เมื่อไม่ได้เข้าร่วมประชุมติดต่อกัน 2 ครั้ง จะถูกลงโทษด้วยการว่ากล่าวตักเตือนและถ้ามีครั้งที่ 3 จะต้องพิจารณาตนเอง
2. เมื่อขาดการประชุมสามัญประจำปี 2 ครั้ง จะต้องพิจารณาตนเอง
3. หากปิดบังข้อมูลหรือให้ข้อมูลที่เป็นเท็จจะถูกลงโทษ (หากเจตนา) ครั้งแรกจะว่ากล่าวตักเตือน หากทำผิด 2 ครั้ง จะให้ออกจากการเป็นสมาชิก

4. ถ้าใช้สารเคมี (โดยเจตนา) ในการผลิตในแปลงจะต้องออกจากกลุ่มทันที แต่หากภายหลังได้แก้ไขและปรับปรุงตัวใหม่ถูกต้องตามข้อตกลงจะได้รับอนุญาตให้กลับเข้ากลุ่มได้เหมือนเดิม

การปฏิบัติตามมาตรฐานเกษตรอินทรีย์ที่กำหนดตามมาตรฐาน PGS

1. ผ่านการอบรมตามหลักสูตรปรัชญาของเศรษฐกิจพอเพียงจากศูนย์เครือข่ายประชาชนชาวบ้านหรือประชาชน เกษตรกรอื่นๆ ที่มีผลงาน เป็นที่ประจักษ์
2. มีความรู้ความเข้าใจในการทำและใช้ปัจจัยการผลิตในการผลิตแบบเกษตรอินทรีย์
3. มีความเป็นธรรมต่อแรงงาน / ผู้บริโภค
4. ต้องมีการบันทึกข้อมูลการผลิตในฟาร์ม สามารถตรวจสอบได้
5. มีระยะปรับเปลี่ยนจากการใช้สารเคมีมาเป็นเกษตรอินทรีย์
โดยพืชผัก/สมุนไพร ระยะเวลา 1 ปี ผลไม้ ระยะเวลา 18 เดือน หรือตามความเห็นของกรรมการ กรณีพื้นที่ไม่เคยทำการเกษตรมาก่อน
6. เครื่องมือการทำเกษตรและเครื่องพ่นน้ำหมักชีวภาพต้องไม่ใช้ร่วมกับการใช้สารเคมีทุกชนิด
7. ไม่ใช้สารเคมีสังเคราะห์หรือฮอร์โมนสังเคราะห์ในแปลง หรือสิ่งตัดแปรพันธุกรรม (GMO)
8. สัตว์เลี้ยงในฟาร์มต้องเลี้ยงแบบอิสระไม่กักขังแต่มีขอบเขตที่เหมาะสม (ปศุสัตว์อินทรีย์) และไม่ใช้สารปฏิชีวนะ
9. มีการจัดการสถานที่จัดเก็บอุปกรณ์และวัสดุเหลือใช้จากการทำเกษตรให้มีระเบียบเรียบร้อยและสะอาด
10. วัสดุบรรจุภัณฑ์และการขนส่งไม่ใช้ร่วมกับผลผลิตที่ใช้สารเคมี
11. มีความประณีตในการเก็บเกี่ยวผลผลิต จัดระบบคัดคุณภาพ
12. ทุกสวนต้องปลูกไม้ป่าเสริมในสวนเพื่อเพิ่มความหลากหลายทางธรรมชาติ (ป่า 3 อย่างประโยชน์ 4 อย่าง)
13. ทุกสวนต้องปลูกสมุนไพรทางการเกษตร อย่างน้อย 5 ชนิด
14. ในแปลงควรมีแหล่งบำบัดน้ำกรณิใช้แหล่งน้ำจากภายนอก (ยกเว้นกรณีมีสระน้ำในพื้นที่ของตัวเอง)
15. มีตัวชี้วัดบ่งบอกถึงระบบนิเวศในแปลง เช่น ผึ้ง ชันโรง แมลง หนอน พืช ผัก
16. ควรทราบแหล่งที่มาของวัตถุดิบที่มาจากภายนอกแปลงที่นำมาใช้ในพื้นที่การเกษตร
17. มีมาตรการการป้องกันการปนเปื้อนจากสารเคมีจากสวนข้างเคียง เช่น การทำแนวกันชนที่ชัดเจน

ตารางที่ 2.1 สรุปกิจกรรมการถ่ายทอดเทคโนโลยี

เทคโนโลยี/องค์ความรู้ด้าน วทน.	ชื่อวิทยากร/ทีมงาน	กระบวนการถ่ายทอด
เทคโนโลยีความงาม – การผลิตเซรั่ม จากกระเจี๊ยบเขียว	ดร.นภัตสร ดิษฐาวุฒิกุล (มหาวิทยาลัยแม่ฟ้าหลวง) ดร.อนิตทยา กังแฮ ดร.จิราพร ขวัญมูณี ม.ราชภัฏภูเก็ต	การอบรมปฏิบัติการ
.เทคโนโลยีความงาม – การพัฒนา สบู่ จากกระเจี๊ยบเขียว	ดร.นภัตสร ดิษฐาวุฒิกุล (มหาวิทยาลัยแม่ฟ้าหลวง) ดร.อนิตทยา กังแฮ ดร.จิราพร ขวัญมูณี ม.ราชภัฏภูเก็ต	การอบรมปฏิบัติการ
บรรจุภัณฑ์และเทคโนโลยี ระบบสารสนเทศ เพื่อส่งเสริมตลาดออนไลน์	อาจารย์ชนาธินาถ ไชยภู ม.ราชภัฏภูเก็ต	การอบรมปฏิบัติการ
วิทยากรตัวคูณ		
สร้างวิทยากรตัวคูณ	เป้าหมาย จำนวน 3 คน	ผลลัพธ์ ดำเนินงานได้ จำนวน 3 คน
มูลค่าทางเศรษฐกิจ		
มีรายได้เฉลี่ย เพิ่มขึ้น	อยู่ระหว่างการติดตามและ เก็บข้อมูล	

2.1 คณะทำงาน

- | | | |
|------------------------------|-----------|---------------------|
| 1. อาจารย์กิตติศักดิ์ | จิตต์แก้ว | หัวหน้าคณะทำงาน |
| 2. อาจารย์ ดร. อนิตทยา กังแฮ | | ผู้รับผิดชอบโครงการ |
| 3. ดร.จิราพร | ขวัญมูณี | คณะทำงาน |
| 4. ดร.สัจชัย | ยอดมณี | คณะทำงาน |
| 5. ดร.จิตติมา | ธัญญานิติ | คณะทำงาน |
| 6. ผศ.ดร.ทรงยศ | เปรมจิตร | คณะทำงาน |
| 7. อาจารย์จิรภัทร | พลอยขาว | คณะทำงาน |
| 8. นายศิริ | เจริญใจ | เลขานุการคณะทำงาน |

2.2 การดำเนินงานกิจกรรม

คณะทำงานงาน ได้ดำเนินงานตามข้อเสนอโครงการ ดังนี้

1. ด้านเทคโนโลยีความงาม การถ่ายทอดเทคโนโลยี การผลิตเซรั่ม จากกระเจี๊ยบเขียว โดยพัฒนาสูตรใหม่
2. ด้านเทคโนโลยีความงาม การถ่ายทอดเทคโนโลยี การพัฒนา 2 in 1 Essence จากกระเจี๊ยบเขียว
3. ด้านบรรจุภัณฑ์และเทคโนโลยี ระบบสารสนเทศเพื่อส่งเสริมตลาดออนไลน์
4. การบริหารจัดการและการติดตาม ประเมินผล

ใบลงทะเบียน

อบรมเชิงปฏิบัติการโครงการธุรกิจชุมชนผลิตภัณฑ์เวชสำอางจากกระเจียบเขียว

ระหว่างวันที่ 3-4 ธันวาคม 2564

ณ ศูนย์เรียนรู้ปรัชญาของเศรษฐกิจพอเพียงบ้านแม่พริก ตำบลศรีสุนทร อำเภอคลอง จังหวัดภูเก็ต

ที่	ชื่อ-สกุล	ลายมือชื่อ		ที่อยู่
		3 ธ.ค. 2564 (08.00-16.30 น.)	4 ธ.ค. 2564 (08.00-16.30 น.)	
1.	สุวิมล นนท	สุวิมล	สุวิมล	137/1 ม.7 ต.ศรีไท๋ อ.ถ้ำขาว
2.	น.ส.ศรียา นนท	ศรียา	ศรียา	194/3 ม.7 ต.ศรีไท๋ อ.ถ้ำขาว
3.	น.ส.วิมล นนท	วิมล	วิมล	222/57 ม.6 ต.ไม้ขาว อ.ถ้ำขาว
4.	ศรียา นนท	ศรียา	ศรียา	ต.ท. ภูเก็ต 80011
5.	น.ส.นงน พงษ์	นงน	นงน	NBT ภูเก็ต
6.	น.ส.นงน พงษ์	นงน	นงน	น.ส. นงน
7.	น.ส.นงน พงษ์	นงน	นงน	น.ส. นงน
8.	น.ส.นงน พงษ์	นงน	นงน	น.ส. นงน
9.	น.ส.นงน พงษ์	นงน	นงน	น.ส. นงน
10.	น.ส.นงน พงษ์	นงน	นงน	26 หมู่ 1 ต.ถ้ำขาว อ.ถ้ำขาว
11.	น.ส.นงน พงษ์	นงน	นงน	น.ส. นงน
12.	น.ส.นงน พงษ์	นงน	นงน	น.ส. นงน
13.	น.ส.นงน พงษ์	นงน	นงน	น.ส. นงน
14.	น.ส.นงน พงษ์	นงน	นงน	น.ส. นงน
15.	น.ส.นงน พงษ์	นงน	นงน	น.ส. นงน
16.	น.ส.นงน พงษ์	นงน	นงน	น.ส. นงน
17.	น.ส.นงน พงษ์	นงน	นงน	น.ส. นงน
18.	น.ส.นงน พงษ์	นงน	นงน	น.ส. นงน
19.	น.ส.นงน พงษ์	นงน	นงน	น.ส. นงน
20.	น.ส.นงน พงษ์	นงน	นงน	น.ส. นงน

ใบลงทะเบียน

อบรมเชิงปฏิบัติการโครงการธุรกิจชุมชนผลิตภัณฑ์ไข่ผงจากถั่วเขียวเขียวก

ระหว่างวันที่ 3-4 ธันวาคม 2564

ณ ศูนย์เรียนรู้ปรัชญาของเศรษฐกิจพอเพียงบ้านท่ามะกา ตำบลศรีชุมพร อำเภอเมือง จังหวัดสุพรรณบุรี

ที่	ชื่อ-สกุล	ลายมือชื่อ		ที่อยู่
		3 ธ.ค. 2564 (08.00-16.30 น.)	4 ธ.ค. 2564 (08.00-16.30 น.)	
21.	วชิษฐา ชนุฎภาวณิช	วชิษฐา	วชิษฐา	29/1 หมู่ 5 ต.บ้านไร่ อ.บ้านไร่ จ.สุพรรณบุรี
22.	วณิชชา ใจเย็นใจ	วณิชชา	วณิชชา	ต.บ้านไร่ อ.บ้านไร่
23.	จิตติมา ชนุฎภาวณิช	จิตติมา	จิตติมา	ต.บ้านไร่ อ.บ้านไร่
24.	ศิริวิภา ใจเย็นใจ	ศิริวิภา	ศิริวิภา	ต.บ้านไร่ อ.บ้านไร่
25.	ศิริวิภา ใจเย็นใจ	ศิริวิภา	ศิริวิภา	ต.บ้านไร่ อ.บ้านไร่
26.	วณิชชา ชนุฎภาวณิช	วณิชชา	วณิชชา	ต.บ้านไร่ อ.บ้านไร่
27.	ศศิมา กิจจานนท์	ศศิมา	ศศิมา	บ้านท่ามะกา
28.	นงนุช กิจจานนท์	นงนุช	นงนุช	บ้านท่ามะกา
29.	สุนรรณา ชาติเมธย์	สุนรรณา	สุนรรณา	บ้านท่ามะกา
30.	กัญญา ชาติเมธย์	กัญญา	กัญญา	บ้านท่ามะกา
31.	ศศิมา กิจจานนท์	ศศิมา	ศศิมา	บ้านท่ามะกา
32.	วณิชชา ชนุฎภาวณิช	วณิชชา	วณิชชา	บ้านท่ามะกา
33.	สุนรรณา ชาติเมธย์	สุนรรณา	สุนรรณา	บ้านท่ามะกา
34.	วณิชชา ชนุฎภาวณิช	วณิชชา	วณิชชา	บ้านท่ามะกา
35.	สุนรรณา ชาติเมธย์	สุนรรณา	สุนรรณา	บ้านท่ามะกา
36.	นงนุช กิจจานนท์	นงนุช	นงนุช	บ้านท่ามะกา
37.	วณิชชา ชนุฎภาวณิช	วณิชชา	วณิชชา	บ้านท่ามะกา
38.	สุนรรณา ชาติเมธย์	สุนรรณา	สุนรรณา	บ้านท่ามะกา
39.	วณิชชา ชนุฎภาวณิช	วณิชชา	วณิชชา	บ้านท่ามะกา
40.	สุนรรณา ชาติเมธย์	สุนรรณา	สุนรรณา	บ้านท่ามะกา อ.บ้านไร่ จ.สุพรรณบุรี

ใบลงทะเบียน
อบรมเชิงปฏิบัติการโครงการธุรกิจชุมชนผลิตภัณฑ์เวชภัณฑ์จากกรมเขื่อนเขียว
ระหว่างวันที่ 3-4 ธันวาคม 2564
ณ ศูนย์เรียนรู้ปรัชญาของเศรษฐกิจพอเพียงอำเภอพานิช ตำบลศรีสุนทร อำเภอคลอง จังหวัดภูเก็ต

ร.ร.	ชื่อ-สกุล	ลายมือชื่อ		ชื่อผู้
		3 ธ.ค. 2564 (08.00-16.30 น.)	4 ธ.ค. 2564 (08.00-16.30 น.)	
41.	ศรัทธา กุศลกัน	ศรัทธา	ศรัทธา	นาง อธิมา / อ.นิตยา
42.	ณัฏฐพร สว่างวง	ณัฏฐพร	ณัฏฐพร	ณัฏฐพร
43.	นิรมล โรจน์กุล	นิรมล	นิรมล	ณัฏฐพร
44.	จิตติมา อัครพงษ์	—	—	อ.นิตยา / อ.นิตยา
45.	วิไลกุล ศิริรัตน	วิไล	วิไลกุล	อ.นิตยา / อ.นิตยา
46.	จันทิมา อัครพงษ์	จันทิมา	จันทิมา	ณัฏฐพร
47.	ชณิชาต ไชย	ชณิชาต	ชณิชาต	อ.นิตยา / อ.นิตยา
48.	ณัฏฐพร กิ่งพาน:	ณัฏฐพร	ณัฏฐพร	อ.นิตยา / อ.นิตยา
49.	ทิพย์ธิดา อัครพงษ์	ทิพย์ธิดา	ทิพย์ธิดา	อ.นิตยา / อ.นิตยา
50.	นภาพร ดิษฐาภรณ์	นภาพร	นภาพร	อ.นิตยา / อ.นิตยา
51.				
52.				
53.				
54.				
55.				
56.				
57.				
58.				
59.				
60.				

กำหนดการอบรมปฏิบัติการ
โครงการธุรกิจชุมชนผลิตภัณฑ์เวชสำอางจากกระเจี๊ยบเขียว
ระหว่างวันที่ ๓-๔ ธันวาคม ๒๕๖๔
ณ ศูนย์เรียนรู้ปรัชญาของเศรษฐกิจพอเพียงบ้านมาหนัก ตำบลศรีสุนทร อำเภอดงหลวง จังหวัดสุพรรณบุรี

วันที่ ๓ ธันวาคม ๒๕๖๔

- ๐๗.๓๐ – ๐๘.๐๐ น. เดินทางไปศูนย์เรียนรู้ปรัชญาของเศรษฐกิจพอเพียงบ้านมาหนัก จ.สุพรรณบุรี
- ๐๘.๐๐ – ๐๙.๐๐ น. ลงทะเบียน/ถ่ายภาพ
- ๐๙.๐๐ – ๑๐.๐๐ น. **อบรมเชิงปฏิบัติการสาธิตการสกัดตัวอย่างจากกระเจี๊ยบเขียวเพื่อนำใช้ในเครื่องสำอาง**
วิทยากรกลุ่ม ที่ ๑ อ.ดร.อนิตทยา กังแฮ
วิทยากรกลุ่ม ที่ ๒ อ.ดร.นภัตสร ดิษฐาวุฒิกุล
วิทยากรกลุ่ม ที่ ๓ ผศ.ดร.ทรงยศ เปรมจิตร
ผู้ช่วยวิทยากร นักศึกษาสาขาวิชาวิทยาศาสตร์และคณิตศาสตร์ ว.๖๒๑
คณะวิทยาศาสตร์และเทคโนโลยี มหาวิทยาลัยราชภัฏสุพรรณบุรี
- ๑๐.๐๐ – ๑๒.๐๐ น. **อบรมเชิงปฏิบัติการแปรรูปผลิตภัณฑ์จากกระเจี๊ยบเขียว (เซรั่มสูตรใหม่)**
วิทยากรกลุ่ม ที่ ๑ อ.ดร.อนิตทยา กังแฮ
วิทยากรกลุ่ม ที่ ๒ อ.ดร.นภัตสร ดิษฐาวุฒิกุล
วิทยากรกลุ่ม ที่ ๓ ผศ.ดร.ทรงยศ เปรมจิตร
ผู้ช่วยวิทยากร นักศึกษาสาขาวิชาวิทยาศาสตร์และคณิตศาสตร์ ว.๖๒๑
คณะวิทยาศาสตร์และเทคโนโลยี มหาวิทยาลัยราชภัฏสุพรรณบุรี
- ๑๒.๐๐ – ๑๓.๐๐ น. **รับประทานอาหารกลางวัน**
- ๑๓.๐๐ – ๑๕.๐๐ น. **อบรมเชิงปฏิบัติการแปรรูปผลิตภัณฑ์จากกระเจี๊ยบเขียว (๒ in ๑ essence)**
วิทยากรกลุ่ม ที่ ๑ อ.ดร.นภัตสร ดิษฐาวุฒิกุล
วิทยากรกลุ่ม ที่ ๒ อ.ดร.จิราพร ขวัญมณี
วิทยากรกลุ่ม ที่ ๓ ผศ.ดร.ทรงยศ เปรมจิตร
ผู้ช่วยวิทยากร นักศึกษาสาขาวิชาวิทยาศาสตร์และคณิตศาสตร์ ว.๖๒๑
คณะวิทยาศาสตร์และเทคโนโลยี มหาวิทยาลัยราชภัฏสุพรรณบุรี
- ๑๕.๐๐ – ๑๖.๓๐ น. **สรุปผลการอบรมปฏิบัติการ**
โดย อ.ดร.อนิตทยา กังแฮ และอ.ดร.นภัตสร ดิษฐาวุฒิกุล

วันที่ ๔ ธันวาคม ๒๕๖๔

๐๗.๓๐ – ๐๘.๐๐ น.	เดินทางไปศูนย์เรียนรู้ปรัชญาของเศรษฐกิจพอเพียงบ้านมาหนัก จ.ภูเก็ต
๐๘.๐๐– ๐๙.๐๐ น.	ลงทะเบียน/ถ่ายภาพ
๐๙.๐๐– ๑๒.๐๐ น.	อบรมเชิงปฏิบัติการการถ่ายทอดเทคโนโลยีบรรจุภัณฑ์และเตรียมบรรจุภัณฑ์สำหรับเครื่องสำอาง วิทยากร อ.ชนาธินาถ ไชยภู วิทยากร อ.ดร.นภัตสร ดิษฐาวุฒิกุล ผู้ช่วยวิทยากร นักศึกษาสาขาวิชานวัตกรรมผลิตภัณฑ์สร้างสรรค์ นภส. ๖๔๑ คณะวิทยาศาสตร์และเทคโนโลยี มหาวิทยาลัยราชภัฏภูเก็ต
๑๒.๐๐ – ๑๓.๐๐ น.	รับประทานอาหารกลางวัน
๑๓.๐๐ – ๑๖.๐๐ น.	อบรมเชิงปฏิบัติการระบบสารสนเทศและการส่งเสริมตลาดออนไลน์ วิทยากร อ.ชนาธินาถ ไชยภู ผู้ช่วยวิทยากร นักศึกษาสาขาวิชานวัตกรรมผลิตภัณฑ์สร้างสรรค์ นภส. ๖๔๑ คณะวิทยาศาสตร์และเทคโนโลยี มหาวิทยาลัยราชภัฏภูเก็ต
๑๖.๐๐ – ๑๖.๓๐ น.	สรุปงาน โดย อ.กิตติศักดิ์ จิตต์เกื้อ

หมายเหตุ

- กำหนดการอาจเปลี่ยนแปลงตามความเหมาะสม
- อาหารว่างและเครื่องดื่ม ระหว่างเวลา ๑๐.๓๐ น. – ๑๐.๔๕ น. และ ๑๔.๓๐ -๑๔.๔๕ น
- สำหรับนักศึกษาสาขาวิชาวิทยาศาสตร์และคณิตศาสตร์ ว.๖๒๑ โดยมี อ.ดร.อนิตทยา กิ่งแสบ และ ผศ.ดร.ทรงยศ เปรมจิตร
เป็นผู้ควบคุมนำนักศึกษาเพื่อบูรณาการกับรายวิชาสัมมนาทางเคมี
- สำหรับนักศึกษาสาขาวิชานวัตกรรมผลิตภัณฑ์สร้างสรรค์ นภส.๖๔๑ โดยมี อ.ชนาธินาถ ไชยภู เป็นผู้ควบคุมนำนักศึกษา

ภาพการดำเนินงานจัดกิจกรรม ระหว่างวันที่ 3 -4 ธันวาคม พ.ศ2564



ผู้เข้าร่วมกิจกรรม



ผู้เข้าร่วมกิจกรรม



หัวหน้าผู้จัดโครงการ อ.ดร.อนิตทยา กังแฮ



ผู้จัดการคลินิกเทคโนโลยี มหาวิทยาลัยราชภัฏภูเก็ต



ผู้จัดการคลินิกเทคโนโลยี มหาวิทยาลัยราชภัฏภูเก็ต



นักศึกษาสาขาวิชาวิทยาศาสตร์ คณะวิทยาการจัดการ มหาวิทยาลัยราชภัฏภูเก็ต เข้าร่วมรับฟังการนำข้อมูลมาจัดทำ

การเสริมแนวทางการท่องเที่ยวชุมชน ในระยะต่อไป



นักศึกษาสาขาวิชาวิทยาศาสตร์ฯ เก็บข้อมูล



อาจารย์ที่ปรึกษาสาขาวิชาวิทยาศาสตร์ฯ ผู้ควบคุมนักศึกษาเข้าร่วมเก็บข้อมูล



ภาพระหว่างการถ่ายทอดเทคโนโลยี

การสกัดสารตัวอย่างจากกระเจี๊ยบเขียวเพื่อใช้ในเวชสำอาง



















วิทยากรหลัก ดร.นภัตสร ดิษฐาวินิจกุล สาขาวิทยาศาสตร์เครื่องสำอาง มหาวิทยาลัยแม่ฟ้าหลวง

ให้สัมภาษณ์ช่อง 11 กรมประชาสัมพันธ์ จังหวัดภูเก็ต

ภาพระหว่างการถ่ายทอดเทคโนโลยี

การแปรรูปผลิตภัณฑ์จากกระเจี๊ยบเขียว เซรั่มสูตรใหม่ และ 2 IN 1 Essence











ภาพระหว่างการถ่ายทอดเทคโนโลยี
บรรจุภัณฑ์และเตรียมบรรจุภัณฑ์สำหรับเวชสำอาง





กำหนดการอบรมปฏิบัติการ
ธุรกิจชุมชนผลิตภัณฑ์เวชสำอางจากกระเจี๊ยบเขียว
(การจัดทำแผนงาน)

วันที่ ๒๔ และ ๒๖ ธันวาคม ๒๕๖๔

ณ ศูนย์เรียนรู้ปรัชญาของเศรษฐกิจพอเพียงบ้านมาหานิก ตำบลศรีสุนทร อำเภอดงหลวง จังหวัดสุพรรณบุรี

วันที่ ๒๔ ธันวาคม ๒๕๖๔

- ๐๘.๓๐- ๐๙.๐๐ น. ลงทะเบียน
- ๐๙.๐๐- ๑๒.๐๐ น. สรุปรายการดำเนินงานกลุ่มชุมชน ระยะ 3 ปีย้อนหลัง
วิทยากรกลุ่ม ที่ ๑ คุณชัยศักดิ์ มุสิกะบุตร
วิทยากรกลุ่ม ที่ ๒ คุณสุขชัย เกาทันท์
- ๑๒.๐๐ - ๑๓.๐๐ น. รับประทานอาหารกลางวัน
- ๑๓.๐๐ - ๑๖.๐๐ น. แนวทางการพัฒนากลุ่มชุมชน
วิทยากรกลุ่ม ที่ ๑ คุณชัยศักดิ์ มุสิกะบุตร
วิทยากรกลุ่ม ที่ ๒ คุณสุขชัย เกาทันท์

วันที่ ๒๖ ธันวาคม ๒๕๖๔

- ๐๘.๓๐- ๐๙.๐๐ น. ลงทะเบียน
- ๐๙.๐๐- ๑๒.๐๐ น. การจัดทำแผนงานธุรกิจชุมชน
วิทยากรกลุ่ม ที่ ๑ คุณชัยศักดิ์ มุสิกะบุตร
วิทยากรกลุ่ม ที่ ๒ คุณสุขชัย เกาทันท์
- ๑๒.๐๐ - ๑๓.๐๐ น. รับประทานอาหารกลางวัน
- ๑๓.๐๐ - ๑๖.๐๐ น. การจัดทำแผนงานธุรกิจชุมชน (ต่อ)
วิทยากรกลุ่ม ที่ ๑ คุณชัยศักดิ์ มุสิกะบุตร
วิทยากรกลุ่ม ที่ ๒ คุณสุขชัย เกาทันท์

หมายเหตุ กำหนดการอาจเปลี่ยนแปลงตามความเหมาะสม



ใบลงทะเบียน อบรมปฏิบัติการ

โครงการธุรกิจชุมชนผลิตภัณฑ์เวชสำอางจากกระเจียบเขียว (การจัดทำแผนงาน)

วันที่ ๒๔ และ ๒๖ ธันวาคม ๒๕๖๔

ณ ศูนย์เรียนรู้ปรัชญาของเศรษฐกิจพอเพียงบ้านมาหนัก ตำบลศรีสุนทร อำเภอถลาง จังหวัดภูเก็ต

ที่	ชื่อ-สกุล	๒๔ ธันวาคม ๒๕๖๔	๒๖ ธันวาคม ๒๕๖๔
๑	นางอริยาพร นรพงษ์		
๒	น.ศ. สุวิมล มนพินิจ		
๓	นาง สลลลลล สัตถะทอง		
๔	นางฉัตรทอง ออมสงวนถวิล		
๕	นาง วิชณี ปิ่นอ้ออ้อย		
๖	นาง อังนง ใจดี		
๗	นาง นีพเนศ อัครศักดิ์		
๘	นาง สลลลลล อัครศักดิ์		
๙	นาง สลลลลล อัครศักดิ์		
๑๐	นาง นิรมิตแทน นิลวรรณ		
๑๑	นาง สกาว กัญญาณพวง		
๑๒	นาง สมนพร วงศ์วานิช		
๑๓	นาง ปรีดา อัครสมถวิล		
๑๔	นาง รุ่งโรจน์ ทรัพย์ดี		
๑๕	นาง อรรณพ ใจดี		
๑๖	นาง กัญญาณพวง อัครศักดิ์		
๑๗	น.ส. อัญญาภา กิ่งแก้ว		



<p>๑ แผนพัฒนาตำบลเกี่ยวกับปรัชญาของเศรษฐกิจพอเพียงบ้านท่าหนึ่ง</p>			
ต.น้ำ พศ. 2557-2559	กลางน้ำ พศ. 2560-2562	ปลายน้ำ พศ. 2563-2565	ช่องทางการจำหน่าย
<p>1. เนื้อนาแนวทางเศรษฐกิจใหม่ มาบริหารจัดการพื้นที่ โดยยึด หลักปรัชญาของเศรษฐกิจพอเพียง.</p> <ul style="list-style-type: none"> - การบริหารจัดการพื้นที่. - การแบ่งพื้นที่เพาะปลูก. - การจำแนกประเภทพื้นที่ปลูก. - การปลูกพืชผสมผสาน. <p>2. การปลูกพืชอู่ตะถั่ว.</p> <p>3. การทำปุ๋ยหมักอินทรีย์.</p> <p>4. การทำนกอพยพไล่ไล่เหล่า.</p>	<p>1. หมู่บ้านต้นแบบการแปรรูป เกษตรอินทรีย์แบบชุมชน - มีส่วนร่วม ฟู้ดเฮล และ พลังงานทดแทน.</p> <p>2. โครงการตามพระราชดำย รัชกาลที่ 10.</p> <p>3. โครงการ 901</p> <p>4. โครงการ OTOP นวัตกรรม.</p> <p>5. โครงการตามหลักเกณฑ์ โฉป มรท. กก.</p>	<p>1. หมู่บ้านต้นแบบการแปรรูป เกษตรอินทรีย์แบบชุมชน - มีส่วนร่วม ฟู้ดเฮล และ พลังงานทดแทน.</p> <p>2. โครงการตามพระราชดำย รัชกาลที่ 10.</p> <p>3. นวัตกรรมและพลังงานทดแทน.</p> <p>4. การยกระดับการปลูกพืช ในโรงเรียนและคอนโด.</p> <p>5. การท่องเที่ยวชุมชน.</p>	<p>1. แผนการขาย.</p> <p>2. แผนการตลาด.</p> <p>3. แผนธุรกิจ. CBMC</p>

กรมวิสาหกิจชุมชนเศรษฐกิจพอเพียง บ้านนาหมื่น
สมุดทะเบียนผู้ถือหุ้น

No	รายชื่อ	สกุล	จำนวนเงิน หุ้นละ	จำนวนหุ้น												คงเหลือ จำนวนหุ้น	รวมเงิน				
				2557		2558		2559		2560		2561		2562				2563		2564	
				เข้า	ออก	เข้า	ออก	เข้า	ออก	เข้า	ออก	เข้า	ออก	เข้า	ออก			เข้า	ออก	เข้า	ออก
1	สุกโรจน์	ทรงยศ	1,000.00	10															2	2,000.00	
2	นางเบียมศรี	โศคานนท์	1,000.00	10															2	2,000.00	
3	นางอนงค์	โศคานนท์	1,000.00	5		5													2	2,000.00	
4	นางวิจิตรา	มณีศรี	1,000.00	5															2	2,000.00	
5	นางสมศรี	ทรงยศ	1,000.00	10															2	2,000.00	
6	ผู้ใหญ่ธีระยุทธ	หลิมปานนท์	1,000.00	3															2	2,000.00	
7	น.ส. รรกมล	อุทัยสกุล	1,000.00	2															2	2,000.00	
8	นางลิขิต	กิ่งแดง	1,000.00	2															1	1,000.00	
9	นายศักดิ์ศักดิ์	ทรงยศ	1,000.00	1															2	2,000.00	
10	นางมลฤดี	จักรทอง	1,000.00			3					2								2	2,000.00	
11	นางรัชณี	ทิพย์จันทร์	1,000.00			5													2	2,000.00	
12	นายมานพ	วิจิตรบุตร	1,000.00			2													2	2,000.00	
13	นายสมพร	วิจิตรบุตร	1,000.00			2													1	1,000.00	
14	นางวรรณภา	ชลศิริ	1,000.00			1		2											2	2,000.00	
15	นางอรุณ	สงวนวงศ์	1,000.00			2													1	1,000.00	
16	นางสมพร	ไชยยุทธ	1,000.00			1													2	2,000.00	
17	ด.ช. กตติพงษ์	ทรงยศ	1,000.00			3													2	2,000.00	
18	นายมน โน	โศคานนท์	1,000.00			5													2	2,000.00	
19	นายศักดิ์	เทพทอง	1,000.00					2											2	2,000.00	
20	นางสมพร	เทพทอง	1,000.00					2											2	2,000.00	
21	น.ส. สมจิตร	เพชรนาบอน	1,000.00					10											2	2,000.00	
22	นางรัชณี	ปิ่นชัยศิริ	1,000.00					5											1	1,000.00	
23	นายวิโรจน์	เกิดผล	1,000.00					1											2	2,000.00	
24	นายประสิทธิ์	พรหมมาศ	1,000.00					2													

25	นางศุภาภ	หลิมปานนท์	1,000.00					2											2	2,000.00
26	นายสมเกียรติ	มณีชัยสุภา	1,000.00					2											2	2,000.00
27	คุณมุกดา	เอี้ยวบุกุล	1,000.00					1											1	1,000.00
28	พิมรา	อินทรีวิทยานันท์	1,000.00					5											2	2,000.00
29	น.ส. เพาว์	ประทีปไพศาล	1,000.00																2	2,000.00
30	นางอารุณี	ปิ่นชัยศิริ	1,000.00																1	1,000.00
31	นางเดือนใจ	เสียมบุตร	1,000.00																1	1,000.00
32	น.ส. นันธิยา	เตนสุวรรณแดง	1,000.00																1	1,000.00
33	นายฉัตร	เอี้ยวสกุล	1,000.00																2	2,000.00
34	นางสาส์	ประชา	1,000.00																1	1,000.00
35	นางผ่องศรี	มณีเกษมบุตร	1,000.00																2	2,000.00
36	นางมลทิพย์	นราภักดิ์	1,000.00																1	1,000.00
37	นายสุรชัย	มุกขพันธ์	1,000.00																1	1,000.00
38	น.ส. วิลาร์ณีย์	ทรงยศ	1,000.00																2	2,000.00
39	นายไพรัตน์	ทันใจ	1,000.00																2	2,000.00
40	นายนิพนธ์	ชูภักดิ์	1,000.00																2	2,000.00
41	นางจันทร์ภา	อุดมศุภมงคล	1,000.00																2	2,000.00
42	นางสกา	กัลยาณพงศ์	1,000.00																2	2,000.00
43	นางสาวตรี	ชูภักดิ์	1,000.00																1	1,000.00
44	นางดวงใจ	แสงมณี	1,000.00																2	2,000.00
45	นางสมพร	วงษ์วานิช	1,000.00																2	2,000.00
46	นางณิชนันท์	นิลกรรณ์	1,000.00																2	2,000.00
47	นายณรงค์	ชูภักดิ์	1,000.00																1	1,000.00
48	ผู้ภา	วิจิตรบุตร	1,000.00																	
48	รวมจำนวนทั้งสิ้น			48	0	29	-5	39	0	22	-29	6	-20	9	0	1	-17		83	83,000.00

วิสาหกิจชุมชนเศรษฐกิจพอเพียงบ้านท่าหิน (บัญชีกลุ่มย่อย)
สรุปบัญชีรายได้และค่าใช้จ่าย-บัญชีกลุ่มย่อย ประจำปี 2564

บัญชีรายกลุ่ม	ยอดยกมา	รายได้	ค่าใช้จ่าย	คืนเงินเข้า ส่วนกลาง	จำนวนเงิน คงเหลือ
กลุ่มดอกไม้-เวียม	-	1,024.00	114.00		910.00
กลุ่มดอกไม้-เกตุ	-	2,720.00	219.00		2,501.00
กลุ่มพืชผัก-เวียม/pa	-	710.00	50.00		660.00
กลุ่มพืชผัก-เกตุ	-	5,058.00	297.00		4,761.00
จำนวนเงินรวม-กลุ่มพืชผัก/ดอกไม้	-	9,512.00	680.00	-	8,832.00
กลุ่มเซราม	5,000.00	12,185.00	902.00		16,283.00
กลุ่มแชมพูสระผม	3,000.00	7,330.00	270.00		10,060.00
กลุ่มโลชั่น	8,481.00				8,481.00
กลุ่มสลิฟมาร์ค		12,362.00	82.00		12,280.00
กลุ่มสบู่ก้อน		9,420.00	207.00		9,213.00
กลุ่มสบู่เหลว		11,966.00	3,300.00		8,666.00
จำนวนเงินรวม-กลุ่มผลิตภัณฑ์ เครื่องสำอาง	16,481.00	53,263.00	4,761.00	-	64,983.00
กลุ่มมูลไส้เดือน	7,000.00	6,725.00	2,485.00		11,240.00
จำนวนเงินรวม-กลุ่มมูลไส้เดือน	7,000.00	6,725.00	2,485.00	-	11,240.00
					0.00
รวมทั้งสิ้น	23,481.00	69,500.00	7,926.00		85,055.00

	เปอร์เซ็นต์	จำนวนเงิน
เงินปันผลประจำปี63		
เงินผลให้คณะกรรมการ	30%	-
เงินผลเข้าบัญชีส่วนกลาง	30%	-
เงินผลให้ผู้ถือหุ้น	30%	-
เงินผลเข้าบัญชีสวัสดิการ	10%	-
รวมจ่ายเงินปันผลทั้งสิ้น		-
จำนวนเงินคงเหลือทั้งสิ้น		<u>85,055.00</u>

รวมทั้งสิ้น
1. เงินดอกไม้+ผัก
2. เครื่องสำอาง
3. ไส้เดือน





บทที่ 3 การประเมินผลการดำเนินงาน

การประเมินผลการดำเนินงาน

มีรายละเอียด ดังนี้

กิจกรรม	ผู้เข้าร่วม		ความพึงพอใจ	
	แผน	ผล	แผน	ผล
เทคโนโลยีความงาม การผลิตเซรั่ม จากกระเจี๊ยบเขียว	35	42	80	94.53
เทคโนโลยีความงาม – การพัฒนา 2 in 1 Essence จากกระเจี๊ยบเขียว	35	42	80	94.53
บรรจุภัณฑ์และเทคโนโลยี ระบบสารสนเทศเพื่อ ส่งเสริมตลาดออนไลน์	35	42	80	92.44
รวม	35*	42	80	เฉลี่ย 93.83

หมายเหตุ *นับซ้ำกรณี กลุ่มเป้าหมายเดิม ถ่ายทอดเทคโนโลยีใหม่

3.1 กิจกรรมถ่ายทอดเทคโนโลยี การผลิตเซรั่มจากกระเจี๊ยบเขียว

3.1.1 ข้อมูลทั่วไปของผู้ตอบแบบประเมิน

กิจกรรมถ่ายทอดเทคโนโลยี การผลิตเซรั่มจากกระเจี๊ยบเขียว มีผู้เข้าร่วมกิจกรรม รวม 42 คน (หักลบคณะทำงาน) พบว่า มีผู้ตอบแบบประเมินทั้งสิ้น 42 คน คิดเป็นร้อยละ 100

3.1.2 ความพึงพอใจต่อกิจกรรม

ผลประเมินความพึงพอใจต่อกิจกรรมดังตารางที่ 4.1 พบว่า ผู้ประเมินมีความพึงพอใจมากที่สุดทุกหัวข้อ ได้แก่ วิทยากรเจ้าหน้าที่ให้บริการด้วยความยิ้มแย้มแจ่มใส เป็นกันเอง มีความพึงพอใจมากที่สุด คิดเป็นคะแนนเฉลี่ยเท่ากับ 4.88 ความพึงพอใจคิดเป็นร้อยละ 97.60 รองลงมา คือ สถานที่อบรม อาหาร เครื่องสัตฯ เอกสารอบรมมีพร้อมในการอบรม คิดเป็นคะแนนเฉลี่ยเท่ากับ 4.76 ความพึงพอใจคิดเป็นร้อยละ 95.20 และมีขั้นตอนการให้บริการ เช่น การแจ้งให้ทราบก่อนอบรม การประสานงานและให้ข้อมูลทำให้ท่านได้รับความสะดวก คิดเป็นคะแนนเฉลี่ยเท่ากับ 4.7 ความพึงพอใจคิดเป็นร้อยละ 94.20

ข้อมูลเพื่อการปรับปรุงหลักสูตร พบว่า ผู้ประเมินมีความพึงพอใจมากที่สุดทุกหัวข้อ ได้แก่ ความคุ้มค่าหรือประโยชน์ที่ได้รับเมื่อเทียบกับเวลาและค่าใช้จ่าย คิดเป็นคะแนนเฉลี่ยเท่ากับ 4.76 ความพึงพอใจคิดเป็นร้อยละ 95.20 รองลงมา คือ เนื้อหาที่วิทยากรสอนสามารถ

เข้าใจได้ง่าย เวลาการอบรมเหมาะสม ช่วงของการจัดการอบรมมีความเหมาะสม คิดเป็นคะแนนเฉลี่ยเท่ากับ 4.71 ความพึงพอใจคิดเป็นร้อยละ 94.20 และความรู้ที่ได้รับสามารถนำไปใช้ประโยชน์ เช่น ประกอบอาชีพ หรือใช้ในชีวิตประจำวันได้ วิทยาการถ่ายทอดความรู้ ทำให้ท่านเข้าใจและได้รับความรู้เพิ่มเติม คิดเป็นคะแนนเฉลี่ยเท่ากับ 4.65 ความพึงพอใจคิดเป็นร้อยละ 93

เมื่อพิจารณาในภาพรวมของกิจกรรมฯ พบว่า ผู้ประเมินมีความพึงพอใจในระดับมากที่สุด คิดเป็นคะแนนเฉลี่ยเท่ากับ 4.73 หรือคิดเป็นร้อยละ 94.53

3.2 กิจกรรมถ่ายทอดเทคโนโลยี การพัฒนา 2 in 1 Essence จากกระเจี๊ยบเขียว

3.2.1 ข้อมูลทั่วไปของผู้ตอบแบบประเมิน

กิจกรรมถ่ายทอดเทคโนโลยี การผลิตเซรั่มจากกระเจี๊ยบเขียว มีผู้เข้าร่วมกิจกรรม รวม 42 คน (หักลบกณะทำงาน) พบว่า มีผู้ตอบแบบประเมินทั้งสิ้น 42 คน คิดเป็นร้อยละ 100

3.2.2 ความพึงพอใจต่อกิจกรรม

ผลประเมินความพึงพอใจต่อกิจกรรมดังตารางที่ 4.2 พบว่า ผู้ประเมินมีความพึงพอใจมากที่สุดทุกหัวข้อ ได้แก่ วิทยาการเจ้าหน้าที่ให้บริการด้วยความยิ้มแย้มแจ่มใส เป็นกันเอง มีความพึงพอใจมากที่สุด คิดเป็นคะแนนเฉลี่ยเท่ากับ 4.88 ความพึงพอใจคิดเป็นร้อยละ 97.60 รองลงมา คือ สถานที่อบรม อาหาร เครื่องใช้ต่างๆ เอกสารอบรมมีพร้อมในการอบรม คิดเป็นคะแนนเฉลี่ยเท่ากับ 4.76 ความพึงพอใจคิดเป็นร้อยละ 95.20 และมีขั้นตอนการให้บริการ เช่น การแจ้งให้ทราบก่อนอบรม การประสานงานและให้ข้อมูลทำให้ท่านได้รับความสะดวก คิดเป็นคะแนนเฉลี่ยเท่ากับ 4.7 ความพึงพอใจคิดเป็นร้อยละ 94.20

ข้อมูลเพื่อการปรับปรุงหลักสูตร พบว่า ผู้ประเมินมีความพึงพอใจมากที่สุดทุกหัวข้อ ได้แก่ ความคุ้มค่าหรือประโยชน์ที่ได้รับเมื่อเทียบกับเวลาและค่าใช้จ่าย คิดเป็นคะแนนเฉลี่ยเท่ากับ 4.76 ความพึงพอใจคิดเป็นร้อยละ 95.20 รองลงมา คือ เนื้อหาที่วิทยาการสอนสามารถเข้าใจได้ง่าย เวลาการอบรมเหมาะสม ช่วงของการจัดการอบรมมีความเหมาะสม คิดเป็นคะแนนเฉลี่ยเท่ากับ 4.71 ความพึงพอใจคิดเป็นร้อยละ 94.20 และความรู้ที่ได้รับสามารถนำไปใช้ประโยชน์ เช่น ประกอบอาชีพ หรือใช้ในชีวิตประจำวันได้ วิทยาการถ่ายทอดความรู้ ทำให้ท่านเข้าใจและได้รับความรู้เพิ่มเติม คิดเป็นคะแนนเฉลี่ยเท่ากับ 4.65 ความพึงพอใจคิดเป็นร้อยละ 93

เมื่อพิจารณาในภาพรวมของกิจกรรมฯ พบว่า ผู้ประเมินมีความพึงพอใจในระดับมากที่สุด คิดเป็นคะแนนเฉลี่ยเท่ากับ 4.73 หรือคิดเป็นร้อยละ 94.53

3.3 กิจกรรมอบรมปฏิบัติการ บรรจุภัณฑ์และเทคโนโลยี ระบบสารสนเทศเพื่อส่งเสริมการตลาดออนไลน์

3.3.1 ข้อมูลทั่วไปของผู้ตอบแบบประเมิน

กิจกรรมการแปรรูปผลิตภัณฑ์จากกระเจี๊ยบเขียวทางด้านเวชสำอาง มีผู้เข้าร่วมกิจกรรมรวม 17 คน พบว่า มีผู้ตอบแบบประเมินทั้งสิ้น 17 คน คิดเป็นร้อยละ 100

3.3.2 ความพึงพอใจต่อกิจกรรม

ผลประเมินความพึงพอใจต่อกิจกรรมดังตารางที่ 4.1 พบว่า ผู้ประเมินมีความพึงพอใจมากที่สุดทุกหัวข้อ ได้แก่ วิทยากรเจ้าหน้าที่ให้บริการด้วยความยิ้มแย้มแจ่มใส เป็นกันเอง มีความพึงพอใจมากที่สุด คิดเป็นคะแนนเฉลี่ยเท่ากับ 4.88 ความพึงพอใจคิดเป็นร้อยละ 97.60 รองลงมา คือ สถานที่อบรม อาหาร เครื่องใช้ต่างๆ เอกสารอบรมมีพร้อมในการอบรม และมีขั้นตอนการให้บริการ เช่น การแจ้งให้ทราบก่อนอบรม การประสานงานและให้ข้อมูลทำให้ท่านได้รับความสะดวก คิดเป็นคะแนนเฉลี่ยเท่ากับ 4.72 ความพึงพอใจคิดเป็นร้อยละ 94.40

ข้อมูลเพื่อการปรับปรุงหลักสูตร พบว่า ผู้ประเมินมีความพึงพอใจมากที่สุดในเรื่องเนื้อหาที่วิทยากรสอนสามารถเข้าใจได้ง่าย คิดเป็นคะแนนเฉลี่ยเท่ากับ 4.72 ความพึงพอใจคิดเป็นร้อยละ 94.40 รองลงมา ความรู้ที่ได้รับสามารถนำไปใช้ประโยชน์ เช่น ประกอบอาชีพ หรือใช้ในชีวิตประจำวันได้ คิดเป็นคะแนนเฉลี่ยเท่ากับ 4.64 ความพึงพอใจคิดเป็นร้อยละ 92.80 เวลาการอบรมเหมาะสม ช่วงเวลาการจัดการอบรมมีความเหมาะสม คิดเป็นคะแนนเฉลี่ยเท่ากับ 4.60 ความพึงพอใจคิดเป็น ร้อยละ 92 วิทยากรสามารถถ่ายทอดความรู้ ทำให้ท่านเข้าใจและได้รับความรู้เพิ่มเติม คิดเป็นคะแนนเฉลี่ยเท่ากับ 4.56 ความพึงพอใจคิดเป็นร้อยละ 91.20 และความคุ้มค่าหรือประโยชน์ที่ได้รับเมื่อเทียบกับเวลาและค่าใช้จ่าย คิดเป็นคะแนนเฉลี่ยเท่ากับ 4.16 ความพึงพอใจคิดเป็นร้อยละ 83.20

เมื่อพิจารณาในภาพรวมของกิจกรรมการแปรรูปผลิตภัณฑ์จากกระเจี๊ยบเขียวทางด้านเวชสำอาง พบว่า ผู้ประเมินมีความพึงพอใจในระดับมากที่สุด คิดเป็นคะแนนเฉลี่ยเท่ากับ 4.62 หรือคิดเป็นร้อยละ 92.44

ตารางที่ 3.1 แสดงค่าร้อยละและค่าเฉลี่ยของความพึงพอใจต่อกิจกรรม การผลิตเซรั่มจากกระเจียบเขียว

รายการ	ระดับความพึงพอใจ												ระดับความพึงพอใจ
	มากที่สุด		มาก		ปานกลาง		น้อย		น้อยที่สุด		ค่าเฉลี่ย (คะแนน)	ค่าเฉลี่ย (%)	
	จำนวน	ร้อยละ	จำนวน	ร้อยละ	จำนวน	ร้อยละ	จำนวน	ร้อยละ	จำนวน	ร้อยละ			
ข้อมูลวัดความพึงพอใจ													
1. มีขั้นตอนการให้บริการ เช่น การแจ้งให้ทราบก่อนอบรม การประสานงานและให้ข้อมูล ทำให้ท่านได้รับความสะดวกแค่ไหน	35	74.47	6	17.65	1	5.88	0	0	0	0	4.71	94.20	มากที่สุด
2. วิทยากร เจ้าหน้าที่ให้บริการด้วยความยิ้มแย้มแจ่มใส เป็นกันเอง	37	88.24	5	11.76	0	0	0	0	0	0	4.88	97.60	มากที่สุด
3. สถานที่อบรม อาหาร เครื่องสัตา เอกสารอบรม มีพร้อมในการอบรม	36	76.47	6	23.53	0	0	0	0	0	0	4.76	95.20	มากที่สุด
ข้อมูลเพื่อการปรับปรุงหลักสูตร													
4. ความรู้ที่ได้รับสามารถนำไปใช้ประโยชน์ เช่น ประกอบอาชีพ หรือใช้ในชีวิตประจำวันได้มากน้อยแค่ไหน	33	64.71	9	35.29	0	0	0	0	0	0	4.65	93.00	มากที่สุด
5. เนื้อหาที่วิทยากรสอนท่านสามารถเข้าใจได้น้อยแค่ไหน	32	70.59	10	29.41	0	0	0	0	0	0	4.71	94.20	มากที่สุด
6. วิทยากรถ่ายทอดความรู้ ทำให้ท่านเข้าใจและได้รับความรู้เพิ่มขึ้น	33	64.71	9	35.29	0	0	0	0	0	0	4.65	93.00	มากที่สุด
7. เวลาการอบรมเหมาะสมหรือไม่	32	70.59	10	29.41	0	0	0	0	0	0	4.71	94.20	มากที่สุด
8. ช่วงเวลาของการจัดการอบรมมีความเหมาะสม	32	70.59	10	29.41	0	0	0	0	0	0	4.71	94.20	มากที่สุด
9. ความคุ้มค่าหรือประโยชน์ที่ได้รับเมื่อเทียบกับเวลาและค่าใช้จ่าย (ประโยชน์ที่ได้รับมากกว่าเวลาและค่าใช้จ่ายที่เสียไป)	36	76.47	6	23.53	0	0	0	0	0	0	4.76	95.20	มากที่สุด
ค่าเฉลี่ยภาพรวม											4.73	94.53	มากที่สุด

หมายเหตุ N = 42

ตารางที่ 3.2 แสดงค่าร้อยละและค่าเฉลี่ยของความพึงพอใจต่อกิจกรรม การพัฒนา 2 in 1 Essence จากกระเจียบเขียว

รายการ	ระดับความพึงพอใจ												ระดับความพึงพอใจ
	มากที่สุด		มาก		ปานกลาง		น้อย		น้อยที่สุด		ค่าเฉลี่ย (คะแนน)	ค่าเฉลี่ย (%)	
	จำนวน	ร้อยละ	จำนวน	ร้อยละ	จำนวน	ร้อยละ	จำนวน	ร้อยละ	จำนวน	ร้อยละ			
ข้อมูลวัดความพึงพอใจ													
1. มีขั้นตอนการให้บริการ เช่น การแจ้งให้ทราบก่อนอบรม การประสานงานและให้ข้อมูล ทำให้ท่านได้รับความสะดวกแค่ไหน	35	74.47	6	17.65	1	5.88	0	0	0	0	4.71	94.20	มากที่สุด
2. วิทยากร เจ้าหน้าที่ให้บริการด้วยความยิ้มแย้มแจ่มใส เป็นกันเอง	37	88.24	5	11.76	0	0	0	0	0	0	4.88	97.60	มากที่สุด
3. สถานที่อบรม อาหาร เครื่องสอตา เอกสารอบรม มีพร้อมในการอบรม	36	76.47	6	23.53	0	0	0	0	0	0	4.76	95.20	มากที่สุด
ข้อมูลเพื่อการปรับปรุงหลักสูตร													
4. ความรู้ที่ได้รับสามารถนำไปใช้ประโยชน์ เช่น ประกอบอาชีพ หรือใช้ในชีวิตประจำวันได้มากน้อยแค่ไหน	33	64.71	9	35.29	0	0	0	0	0	0	4.65	93.00	มากที่สุด
5. เนื้อหาที่วิทยากรสอนท่านสามารถเข้าใจได้น้อยแค่ไหน	32	70.59	10	29.41	0	0	0	0	0	0	4.71	94.20	มากที่สุด
6. วิทยากรถ่ายทอดความรู้ ทำให้ท่านเข้าใจและได้รับความรู้เพิ่มขึ้น	33	64.71	9	35.29	0	0	0	0	0	0	4.65	93.00	มากที่สุด
7. เวลาการอบรมเหมาะสมหรือไม่	32	70.59	10	29.41	0	0	0	0	0	0	4.71	94.20	มากที่สุด
8. ช่วงเวลาของการจัดการอบรมมีความเหมาะสม	32	70.59	10	29.41	0	0	0	0	0	0	4.71	94.20	มากที่สุด
9. ความคุ้มค่าหรือประโยชน์ที่ได้รับเมื่อเทียบกับเวลาและค่าใช้จ่าย (ประโยชน์ที่ได้รับมากกว่าเวลาและค่าใช้จ่ายที่เสียไป)	36	76.47	6	23.53	0	0	0	0	0	0	4.76	95.20	มากที่สุด
ค่าเฉลี่ยภาพรวม											4.73	94.53	มากที่สุด

หมายเหตุ N = 42

ตารางที่ 3.3 แสดงค่าร้อยละและค่าเฉลี่ยของความพึงพอใจต่อกิจกรรมอบรมปฏิบัติการ บรรจุกุณธ์และเทคโนโลยี ระบบสารสนเทศเพื่อส่งเสริมการตลาดออนไลน์

รายการ	ระดับความพึงพอใจ											ค่าเฉลี่ย (คะแนน)	ค่าเฉลี่ย (%)	ระดับความ พึงพอใจ
	มากที่สุด		มาก		ปานกลาง		น้อย		น้อยที่สุด					
	จำนวน	ร้อยละ	จำนวน	ร้อยละ	จำนวน	ร้อยละ	จำนวน	ร้อยละ	จำนวน	ร้อยละ				
ข้อมูลวัดความพึงพอใจ														
1. มีขั้นตอนการให้บริการ เช่น การแจ้งให้ทราบก่อนอบรม การประสานงานและให้ข้อมูล ทำให้ท่านได้รับความสะดวกแค่ไหน	12	76.00	5	20.00	1	4.00	0	0	0	0	4.72	94.40	มากที่สุด	
2. วิทยากร เจ้าหน้าที่ให้บริการด้วยความยิ้มแย้มแจ่มใส เป็นกันเอง	14	88.00	3	12.00	0	0	0	0	0	0	4.88	97.60	มากที่สุด	
3. สถานที่อบรม อาหาร เครื่องสโศธา เอกสารอบรม มีพร้อมในการอบรม	13	72.00	4	28.00	0	0	0	0	0	0	4.72	94.40	มากที่สุด	
ข้อมูลเพื่อการปรับปรุงหลักสูตร														
4. ความรู้ที่ได้รับสามารถนำไปใช้ประโยชน์ เช่น ประกอบอาชีพ หรือใช้ในชีวิตประจำวันได้มากน้อยแค่ไหน	12	64.00	5	36.00	0	0	0	0	0	0	4.64	92.80	มากที่สุด	
5. เนื้อหาที่วิทยากรสอนท่านสามารถเข้าใจได้น้อยแค่ไหน	13	72.00	4	28.00	0	0	0	0	0	0	4.72	94.40	มากที่สุด	
6. วิทยากรถ่ายทอดความรู้ ทำให้ท่านเข้าใจและได้รับความรู้เพิ่มขึ้น	11	56.00	6	44.00	0	0	0	0	0	0	4.56	91.20	มากที่สุด	
7. เวลาการอบรมเหมาะสมหรือไม่	12	60.00	5	40.00	0	0	0	0	0	0	4.60	92.00	มากที่สุด	
8. ช่วงเวลาของการจัดการอบรมมีความเหมาะสม	12	60.00	5	40.00	0	0	0	0	0	0	4.60	92.00	มากที่สุด	
9. ความคุ้มค่าหรือประโยชน์ที่ได้รับเมื่อเทียบกับเวลาและค่าใช้จ่าย (ประโยชน์ที่ได้รับมากกว่าเวลาและค่าใช้จ่ายที่เสียไป)	12	64.00	5	24.00	0	0	0	0	0	0	4.16	83.20	มาก	
ค่าเฉลี่ยภาพรวม											4.62	92.44	มากที่สุด	

หมายเหตุ N = 17

บทที่ 4 ผลการติดตามหลังการถ่ายทอดเทคโนโลยี

ผลการติดตามหลังจากการถ่ายทอดเทคโนโลยี

กิจกรรม	จำนวนผู้เข้าร่วม (คน)	การนำไปใช้ประโยชน์	มูลค่าทางเศรษฐกิจ
เทคโนโลยีความงาม การผลิตเซรั่ม จากกระเจี๊ยบเขียว	42	n/a	n/a
เทคโนโลยีความงาม – การพัฒนา 2 in 1 Essence จากกระเจี๊ยบเขียว	42	n/a	n/a
บรรจุภัณฑ์และเทคโนโลยี ระบบสารสนเทศเพื่อส่งเสริมตลาดออนไลน์	42	n/a	n/a

หมายเหตุ : n/a คาดว่าจะได้ผลรับจากการติดตามไปใช้ประโยชน์ และมูลค่าทางเศรษฐกิจ ภายในเดือน มีนาคม 2565

กิจกรรมถ่ายทอดเทคโนโลยี การผลิตเซรั่ม จากกระเจี๊ยบเขียว

กิจกรรมถ่ายทอดเทคโนโลยี การพัฒนา 2 in 1 Essence จากกระเจี๊ยบเขียว

กิจกรรมอบรมปฏิบัติการ บรรจุภัณฑ์และเทคโนโลยี ระบบสารสนเทศเพื่อส่งเสริมตลาดออนไลน์

อยู่ระหว่างการติดตามผลสำเร็จของโครงการ โดยคณะทำงานมีแผนงานติดตามภายในเดือน มีนาคม 2565 ทั้งการใช้ประโยชน์จากการฝึกอบรมและผลการใช้ประโยชน์ ความรู้ที่ได้รับสามารถนำไปใช้ประโยชน์และประเมินรายได้ และผลการใช้ประโยชน์จำแนกตามระยะเวลาที่ใช้ประโยชน์และแนวทางการนำไปใช้ประโยชน์

แผนงานการติดตาม ณ 31 มีนาคม 2565

การใช้ประโยชน์จากการฝึกอบรม

จากการติดตามผลการนำไปใช้ประโยชน์ พบว่า สมาชิกทั้งหมด จำนวน คน คิดเป็นร้อยละ 100 นำความรู้ที่ได้รับไปใช้ประโยชน์ โดยเป็นรายได้เสริม จำนวน คน คิดเป็นร้อยละ

ตารางที่ 4.1 แสดงค่าร้อยละของผู้ใช้ประโยชน์ (N=.....)

การใช้ประโยชน์	จำนวน	ร้อยละ
สามารถนำความรู้ไปใช้ประโยชน์
ไม่สามารถนำความรู้ไปใช้ประโยชน์
รวม

ตารางที่ 4.2 แสดงค่าร้อยละของความรู้ที่ได้รับสามารถนำไปใช้ประโยชน์และประเมินรายได้ (N=42)

ความรู้ที่ได้รับสามารถนำไปใช้ประโยชน์และประเมินรายได้	จำนวน	ร้อยละ
รายได้ที่ได้รับเป็นรายได้หลัก
รายได้ที่ได้เป็นรายได้เสริม
รวม

ผลของการใช้ประโยชน์

จากการติดตามผลการนำไปใช้ประโยชน์ พบว่า ส่วนใหญ่นำความรู้ไปใช้หลังอบรมภายใน 1 เดือน คิดเป็นร้อยละ รองลงมานำความรู้ไปใช้หลังอบรมภายใน 3 เดือน คิดเป็นร้อยละ ส่วนใหญ่นำความรู้ไปใช้ในชุมชนหรือกลุ่ม คิดเป็นร้อยละ โดยนำความรู้ไปขยายผลประยุกต์เป็นองค์ความรู้ใหม่ คิดเป็นร้อยละ และเป็นวิทยากรถ่ายทอดเทคโนโลยี คิดเป็นร้อยละ ตามลำดับ ดังตารางที่ 4.3

ตารางที่ 4.3 แสดงผลการใช้ประโยชน์จำแนกตามระยะเวลาที่ใช้ประโยชน์และแนวทางการนำไปใช้ประโยชน์ (N=17)

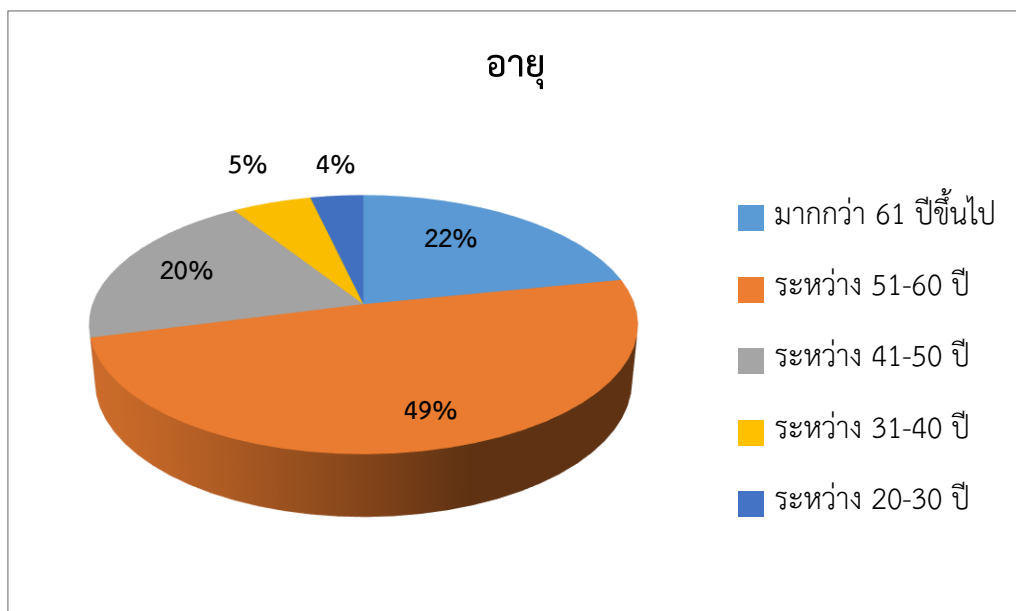
ผลการใช้ประโยชน์	จำนวน	ร้อยละ
เริ่มนำความรู้ที่ได้รับไปใช้		
หลังอบรมทันที
หลังอบรมภายใน 1 เดือน
หลังอบรมภายใน 3 เดือน
หลังอบรมภายใน 6 เดือน

รวม
นำความรู้ไปใช้ที่ไหน		
ใช้ในครอบครัว
ใช้ในชุมชนหรือกลุ่ม
ใช้ในที่ทำงาน
ใช้เมื่อมีโอกาส
รวม
นำความรู้ไปขยายผลต่อในด้านใด		
ประยุกต์เป็นองค์ความรู้ใหม่
เป็นวิทยากรถ่ายทอดเทคโนโลยี
ให้บริการหรือคำปรึกษา
อื่นๆ ระบุ
รวม

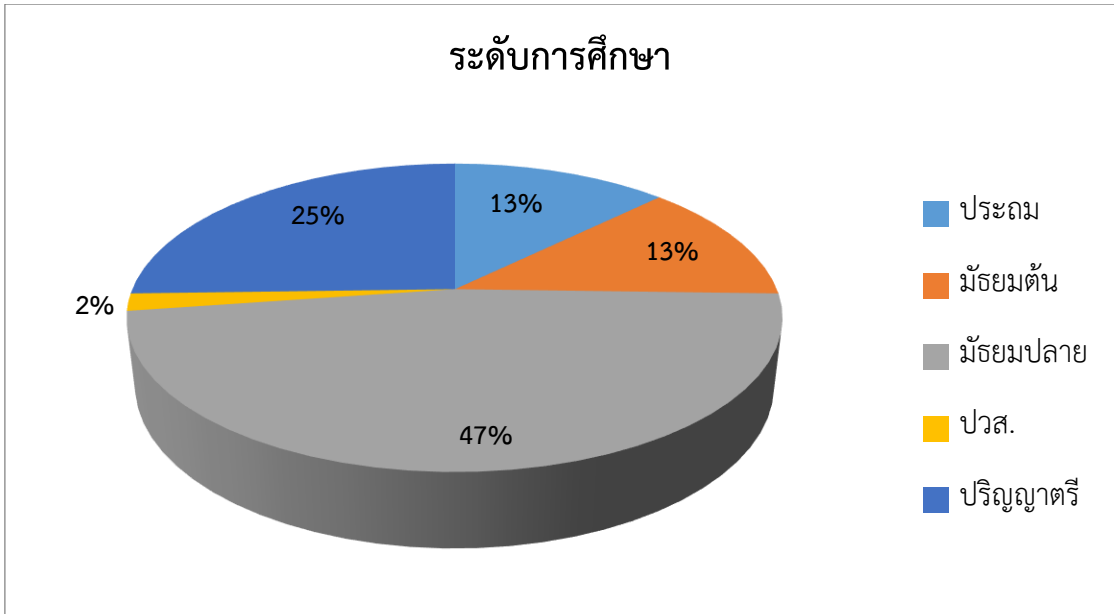
บทที่ 5 สรุปผลการดำเนินโครงการตามข้อเสนอโครงการ

5.1 สรุปผลการดำเนินโครงการ

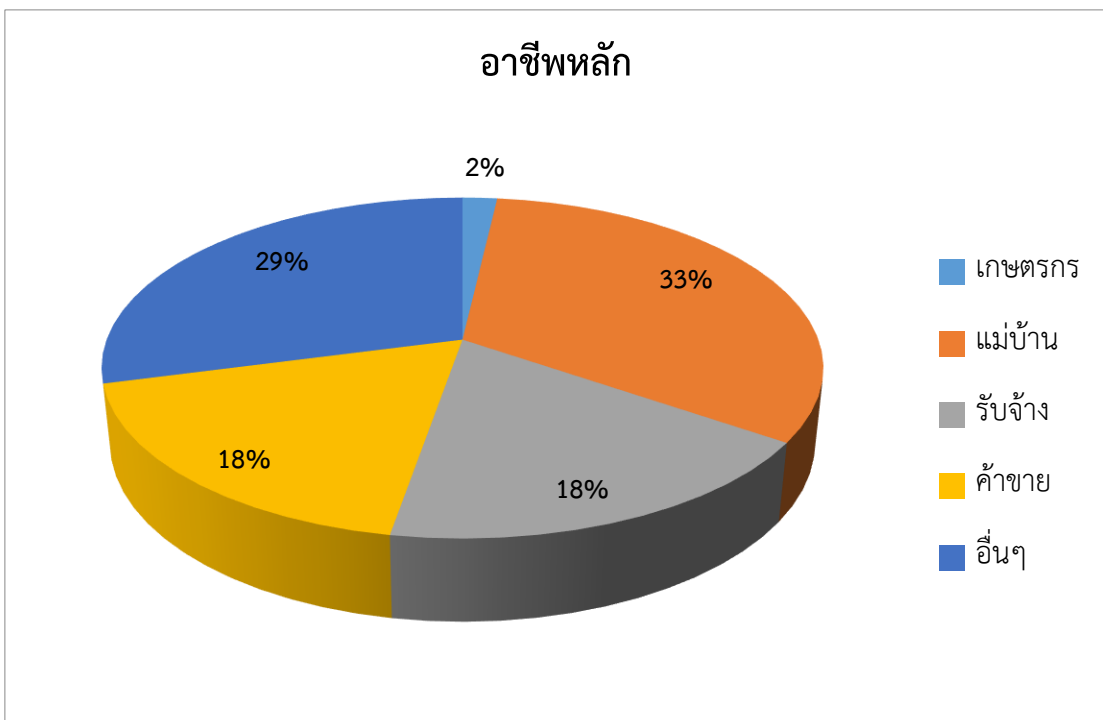
ข้อมูลทั่วไปของผู้สมัครเข้าร่วมโครงการ หมู่บ้านต้นแบบการแปรรูปผลผลิตเกษตรอินทรีย์แบบชุมชนมีส่วนร่วมพีจีเอสและพลังงานทดแทน ปงบประมาณ 2564 มีผู้เข้าร่วมโครงการจำนวน 42 คน ส่วนใหญ่มีอายุระหว่าง 51-60 ปี ร้อยละ 49 รองลงมาคืออายุมากกว่า 60 ปีขึ้นไป ร้อยละ 22 อายุระหว่าง 41-50 ปี ร้อยละ 20 อายุระหว่าง 20-30 ปี ร้อยละ 5 และมีอายุระหว่าง 20-30 ปี ร้อยละ 4 ตามลำดับ (ภาพที่ 5.1) ระดับการศึกษาของผู้เข้าร่วมโครงการ ส่วนใหญ่จบการศึกษาระดับมัธยมศึกษาตอนปลาย ร้อยละ 47 รองลงมาจบการศึกษาระดับปริญญาตรี ร้อยละ 25 จบการศึกษาระดับประถมศึกษาและมัธยมศึกษาตอนต้น ร้อยละ 13 และจบการศึกษาระดับปวส. ร้อยละ 2 ตามลำดับ (ภาพที่ 5.2) ส่วนใหญ่มีแม่บ้านเป็นอาชีพหลัก ร้อยละ 33 รองลงมาคืออาชีพอื่นๆ ได้แก่ ธุรกิจส่วนตัว ร้อยละ 29 อาชีพรับจ้างและค้าขาย ร้อยละ 18 เกษตรกร ร้อยละ 2 ตามลำดับ (ภาพที่ 5.3) มีรายได้ต่อเดือนมากกว่า 5,000 บาทขึ้นไป ร้อยละ 84 รองลงมารายได้ต่อเดือนเฉลี่ย 2,001-3,000 บาท ร้อยละ 12 รายได้ต่อเดือนเฉลี่ย 3,001-4,000 บาท ร้อยละ 5 รายได้ต่อเดือนเฉลี่ย 4,001-5,000 บาท ร้อยละ 4 และรายได้ต่อเดือนน้อยกว่า 1,000 บาท ร้อยละ 2 ตามลำดับ (ภาพที่ 5.4)



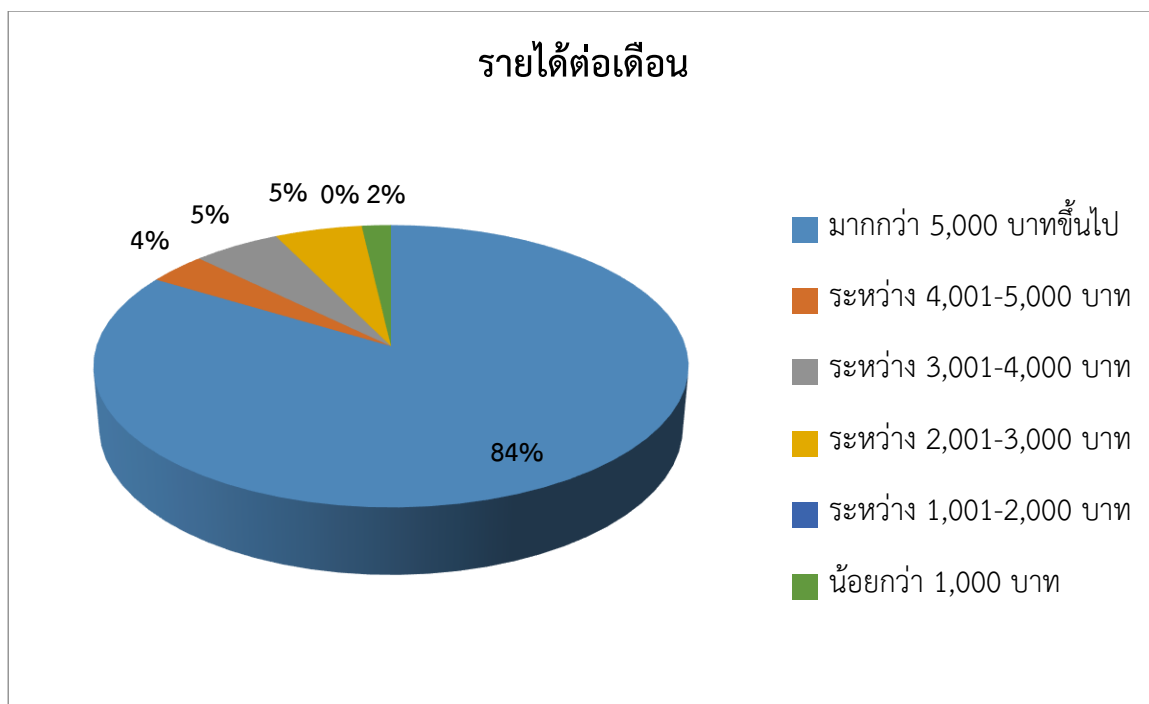
ภาพที่ 5.1 ข้อมูลอายุของผู้เข้าร่วมโครงการ หมู่บ้านต้นแบบการแปรรูปผลผลิตเกษตรอินทรีย์แบบชุมชนมีส่วนร่วมพีจีเอสและพลังงานทดแทน ประจำปีงบประมาณ พ.ศ.2564



ภาพที่ 5.2 ระดับการศึกษาของผู้เข้าร่วมโครงการ หมู่บ้านต้นแบบการแปรรูปผลผลิตเกษตรกรอินทรีย์ แบบชุมชนมีส่วนร่วมพีจีเอสและพลังงานทดแทน ประจำปีงบประมาณ พ.ศ.2564



ภาพที่ 5.3 อาชีพหลักของผู้เข้าร่วมโครงการ หมู่บ้านต้นแบบการแปรรูปผลผลิตเกษตรกรอินทรีย์แบบชุมชนมีส่วนร่วมพีจีเอสและพลังงานทดแทน ประจำปีงบประมาณ พ.ศ.2564



ภาพที่ 5.4 รายได้ต่อเดือนของผู้เข้าร่วมโครงการ หมู่บ้านต้นแบบการแปรรูปผลผลิตเกษตรอินทรีย์ แบบชุมชนมีส่วนร่วมพีจีเอสและพลังงานทดแทน ประจำปีงบประมาณ พ.ศ.2564

5.2 เป้าหมายผลผลิต/ผลลัพธ์ และตัวชี้วัด ปีงบประมาณ พ.ศ. 2564

ผลผลิต/ผลลัพธ์	หน่วย	ผลการดำเนินงานที่ผ่านมา	ค่า	ผล
			เป้าหมาย ปี 2564	ดำเนินงาน ปี 2564
1. จำนวนผู้รับบริการ	คน	-	35	42
2. จำนวนเทคโนโลยีที่มีการถ่ายทอด ระบุชื่อ (เทคโนโลยีหลัก/รอง)	เรื่อง	-		
2.1 เทคโนโลยีความงาม - การผลิตเซรั่มจากกระเจียบเขียว			1	1
2.2 เทคโนโลยีความงาม - การพัฒนาสบู่จากกระเจียบเขียว			1	1
2.3 ระบบสารสนเทศเพื่อส่งเสริมตลาดออนไลน์			1	1
3. จำนวนผลิตภัณฑ์ที่จากกระบวนการพัฒนา/ต่อยอด(ระบุชื่อผลิตภัณฑ์)	คน	-	2	2
4. จำนวนวิทยากรชุมชนที่สร้างความเชี่ยวชาญในเทคโนโลยีที่ถ่ายทอด(แต่ละเทคโนโลยีตามข้อ 2)	คน	-	3	3

5. ประมาณการผู้นำเทคโนโลยี/องค์ความรู้ไปใช้ประโยชน์	ร้อยละ	-	15	20
6. ร้อยละความพึงพอใจของผู้รับบริการ	ร้อยละ	-	80	90.53
7. ประมาณการมูลค่าทางเศรษฐกิจที่เกิดขึ้น			65,000	n/a

5.3 ผลกระทบ เศรษฐกิจ สังคม สิ่งแวดล้อม

เศรษฐกิจ

ผลการดำเนินงานภายใต้ข้อเสนอโครงการฯ ที่เสนอขอรับการสนับสนุนปีงบประมาณ พ.ศ. 2564 นี้ ผ่านการปฏิบัติการถ่ายทอดเทคโนโลยี เทคโนโลยีความงาม – การผลิตเซรั่มจากกระเจี๊ยบเขียว – การพัฒนา 2 in 1 Essence จากกระเจี๊ยบเขียวและระบบสารสนเทศเพื่อส่งเสริมตลาดออนไลน์ กลุ่มชุมชนเป้าหมายที่เข้าร่วมโครงการฯ สามารถนำไปใช้ประโยชน์จากการจำหน่ายสินค้ากลุ่มเพื่อเป็นรายได้

สังคม

ผลจากการร่วมผลิตสินค้าของชุมชน ทำให้มีวิทยากรชุมชนเพิ่มขึ้น เกิดการจ้างงานแก่สมาชิกและจ่ายผลตอบแทนแก่สมาชิกที่ทำการผลิตในแต่ละรอบการผลิตต่อสัปดาห์ รวมถึงเกิดเครือข่ายความร่วมมือระหว่างนักวิชาการ วิทยากรชุมชน ประชาชนชุมชน หน่วยงานราชการ เอกชน นอกจากนี้ ชุมชนยังได้ร่วมกันพัฒนาการผลิตสินค้าของกลุ่ม จากการใช้งบประมาณ

สิ่งแวดล้อม

จากการร่วมขับเคลื่อนเกษตรอินทรีย์ ในภาพรวมกับหน่วยงานภายในจังหวัดภูเก็ต ด้วยการทำเกษตรอินทรีย์แบบชุมชนมีส่วนร่วม PGS ในแนววิถีอินทรีย์ ร่วมกับกิจกรรมอื่นๆ ที่ใช้งบประมาณจากภายนอก ทั้งนี้กลุ่มชุมชนได้เป็นเครือข่ายกลุ่มวิสาหกิจชุมชน PGS Phuket เพื่อขับเคลื่อนการผลิต เพาะปลูกพืช โดยเน้นการลดผลกระทบต่อสิ่งแวดล้อม

5.4 ปัญหาและอุปสรรคในการดำเนินโครงการ

การดำเนินงานโครงการหมู่บ้านต้นแบบแปรรูปผลผลิตทางการเกษตร (วิถีอินทรีย์)เชื่อมโยงสู่ท่องเที่ยวชุมชนเชิงนิเวศ ปีที่ 2 (งบประมาณ ปี พ.ศ. 2564) นอกจากปัญหาเรื่องสถานการณ์โรคระบาด Covid 19 แล้ว ยังพบว่ายังมีปัญหาและอุปสรรค ดังต่อไปนี้

ในมุมมอง ข้อคิดเห็นของชุมชนการบริหารจัดการกลุ่ม

- 1) บางกิจกรรม อาจไม่ตอบสนองความต้องการในรายบุคคล
- 2) บางหน่วยงานภาครัฐ มีวัตถุประสงค์การดำเนินงานในกิจกรรมนั้นๆ ไม่ตรงกับความต้องการของชุมชน

ในมุมมอง ข้อคิดเห็นของคณะกรรมการ ด้านการถ่ายทอดเทคโนโลยี

- 1) ยังขาดการวางแผนด้านปัจจัยการผลิตต่างๆ และการบันทึกข้อมูลขณะการปฏิบัติการจัดทำสินค้ากลุ่ม ที่ครบถ้วน
- 2) ขาดการพัฒนาปัจจัยการผลิตต้นทางและมุมมองธุรกิจที่หลากหลายและสามารถนำมาเพิ่มมูลค่าของสินค้าอุปโภค บริโภค
- 3) ลดปัญหาความเข้าใจเรื่องช่องทางการตลาด การตั้งราคาเพื่อการจำหน่ายสินค้า ที่เหมาะสมกับต้นทุนการผลิต

5.5 แนวทางการแก้ไข

ในมุมมอง ข้อคิดเห็นของชุมชนการบริหารจัดการกลุ่ม

- 1) จัดให้มีเวที เพื่อสร้างความเข้าใจ มีกิจกรรมร่วมกันมากขึ้น
- 2) เร่งสร้างผลงาน สินค้ากลุ่มที่ชัดเจนยิ่งขึ้น

ในมุมมอง ข้อคิดเห็นของคณะกรรมการ ด้านการถ่ายทอดเทคโนโลยี

- 1) ดำเนินเวทีจัดประชุม วางแผนงาน จัดทำข้อตกลงเพื่อร่วมกันวางกรอบ กติกา กระบวนการทำงาน คู่มือปฏิบัติงาน
- 2) ร่วมวางแผนธุรกิจชุมชน การจัดหาจัดซื้อปัจจัยการผลิต ตารางการผลิตประจำสัปดาห์ ให้มากขึ้น
- 3) ร่วมกับภาคีเครือข่าย หน่วยงานระดับจังหวัด เพื่อพัฒนาความรู้ต้นทุนสินค้าและต้นทุนเพื่อดำเนินงานในเชิงพาณิชย์ ช่องทางการตลาด

ภาคผนวก ก. ตารางแสดง ข้อมูลผู้เข้าร่วมโครงการและถ่ายทอดเทคโนโลยี

ลำดับ ที่	คำ นำหน้า	ชื่อ	นามสกุล	ที่อยู่	ตำบล	อำเภอ	จังหวัด	อายุ	โทรศัพท์	อาชีพ หลัก	ระดับ การศึกษา สูงสุด	รายได้ ต่อ เดือน
1	นาย	สุภโรจน์	ทรงยศ	139/1 ม.7	ศรี สุนทร	กลาง	ภูเก็ต	59	08- 1978159- 8	ธุรกิจ ส่วนตัว	ปริญญาตรี	9,001- 10,000
2	นาง	สาวิตรี	ชูภักดิ์	134/3 ม.7	ศรี สุนทร	กลาง	ภูเก็ต	63	08- 9644457- 5	แม่บ้าน	ประถม	2,001- 3,000
3	นาง	จันทรา	อุดมศุภมวง คล	110 ม. 2	ศรี สุนทร	กลาง	ภูเก็ต	55	06- 2976739- 6	แม่บ้าน	มัธยมต้น	3,001- 4,000
4	นาง	อนงค์	โกศาอนนต์	172/3 ม.7	ศรี สุนทร	กลาง	ภูเก็ต	57	08- 6526220- 3	แม่บ้าน	ศึกษาต่อ	8,001- 9,000
5	นาย	มน	โกศาอนนต์	172	ศรี สุนทร	กลาง	ภูเก็ต	60	08- 7272352- 6	ค้าขาย	มัธยม ปลาย	9,001- 10,000
6	นาย	ณรงค์	ชูภักดิ์	134/3 ม.7	ศรี สุนทร	กลาง	ภูเก็ต	66	08- 1533307- 9	ธุรกิจ ส่วนตัว	ประถม	น้อย กว่า 1,000
7	นาย	นิพนธ์	ชูภักดิ์	134 ม. 7	ศรี สุนทร	กลาง	ภูเก็ต	58	08- 3388277- 3	รับจ้าง	มัธยม ปลาย	8,001- 9,000
8	นาง	สกา	กัลยาณ พงศ์	56 ม.7	ศรี สุนทร	กลาง	ภูเก็ต	48	09- 9487416- 2	แม่บ้าน	มัธยม ปลาย	6,001- 7,000
9	นาง	มลฤดี	จักรทอง	95/1 ม.7	ศรี สุนทร	กลาง	ภูเก็ต	56	08- 6952102- 5	แม่บ้าน	มัธยม ปลาย	2,001- 3,000
10	นาย	สุรัชย์	มุขพันธ์	28/1 ม.5	ศรี สุนทร	กลาง	ภูเก็ต	55	ไม่ระบุ	รับจ้าง	ปริญญาตรี	9,001- 10,000
11	นาง	ณิช นันท์	นิลกรรณ์	56/9 ม.7	ศรี สุนทร	กลาง	ภูเก็ต	49	08- 9594409- 7	รับจ้าง	มัธยม ปลาย	9,001- 10,000

12	นาย	สมชาย	จักรทอง	95/1 ม.7	ศรี สุนทร	กลาง	ภูเก็ต	54	08- 1797533- 2	ค้าขาย	มัธยม ปลาย	8,001- 9,000
13	นาง	วรรณภา	ชลศิริ	132/3	ศรี สุนทร	กลาง	ภูเก็ต	51	08- 0875919- 9	ค้าขาย	มัธยม ปลาย	9,001- 10,000
14	นาง	เจียมใจ	ทรงยศ	80/1 ม.7	ศรี สุนทร	กลาง	ภูเก็ต	49	ไม่ระบุ	ค้าขาย	ปริญญาตรี	9,001- 10,000
15	นางสาว	วรกมล	อุทัยกุล	94/1 ม.7	ศรี สุนทร	กลาง	ภูเก็ต	63	06- 4742177- 3	เกษตรกร	ปริญญาตรี	2,001- 3,000
16	นาง	เปี่ยมศรี	โกคานนท์	172 ม. 7	ศรี สุนทร	กลาง	ภูเก็ต	57	08- 5787870- 9	ค้าขาย	มัธยม ปลาย	9,001- 10,000
17	นาย	สมพร	วงษ์วานิช	ม.7	ศรี สุนทร	กลาง	ภูเก็ต	54	08- 8768231- 4	ค้าขาย	มัธยมต้น	9,001- 10,000
18	นาง	ลิขิต	กิ่งแดง	118/2 ม.7	ศรี สุนทร	กลาง	ภูเก็ต	65	08- 3968184- 9	แม่บ้าน	ประถม	3,001- 4,000
19	นาง	สมทรง	นิลกรรณ์	56/2	ศรี สุนทร	กลาง	ภูเก็ต	48	ไม่ระบุ	ค้าขาย	มัธยมต้น	9,001- 10,000
20	นาง	ดวงใจ	แสงมณี	183/1	ศรี สุนทร	กลาง	ภูเก็ต	52	08- 5783435- 8	แม่บ้าน	ประถม	6,001- 7,000
21	นาง	อรุณ	สงวนวงศ์	65/16 ม.7	ศรี สุนทร	กลาง	ภูเก็ต	70	08- 3172661- 3	ธุรกิจ ส่วนตัว	ปริญญาตรี	50,000
22	นาง	วิจิตรา	มณีศรี	69 ม.7	ศรี สุนทร	กลาง	ภูเก็ต	49	08- 6282024- 6	ค้าขาย	มัธยมต้น	9,001- 10,000
23	นางสาว	ชญดา	ทรงยศ	139	ศรี สุนทร	กลาง	ภูเก็ต	30	08- 4690586- 0	ค้าขาย	มัธยม ปลาย	9,001- 10,000
24	นาง	รัชนี	ปิ่นชัยศิริ	55/9 ม.8	ศรี สุนทร	กลาง	ภูเก็ต	60	08- 1956555- 4	แม่บ้าน	มัธยม ปลาย	50,000

25	นาง	อาภรณ์	ปิ่นชัยศิริ	55 ม.8	ศรี สุนทร	กลาง	ภูเก็ต	42	08- 6950580- 7	แม่บ้าน	มัธยม ปลาย	7,001- 8,000
26	นาย	ไพรัช	ทันใจ	69 ม.7	ศรี สุนทร	กลาง	ภูเก็ต	59	06- 2995168- 9	ธุรกิจ ส่วนตัว	มัธยม ปลาย	15,000
27	นาง	สมถวิล	ทรงยศ	80/3 ม.7	ศรี สุนทร	กลาง	ภูเก็ต	59	08- 6946142- 4	รับจ้าง	มัธยม ปลาย	9,001- 10,000
28	นาย	ธีระยุทธ	หลิมปา นนท์	134/2 ม.7	ศรี สุนทร	กลาง	ภูเก็ต	50	08- 7887473- 8	รับจ้าง	มัธยม ปลาย	7,001- 8,000
29	นาย	อุทัย	ทรงยศ	80 ม.7	ศรี สุนทร	กลาง	ภูเก็ต	57	09- 2792913- 3	แม่บ้าน	มัธยม ปลาย	7,001- 8,000
30	นาง	รัชณี	ทิพย์จันทร์	19/4 ม.7	ศรี สุนทร	กลาง	ภูเก็ต	52	ไม่ระบุ	รับจ้าง	มัธยมต้น	8,001- 9,000
31	นาย	มานพ	วิจิตบุตร	47/4 ม.7	ศรี สุนทร	กลาง	ภูเก็ต	58	ไม่ระบุ	ธุรกิจ ส่วนตัว	ปริญญาตรี	12,000
32	นาย	สมพร	วิจิตบุตร	52 ม.7	ศรี สุนทร	กลาง	ภูเก็ต	55	09- 6234693- 3	ธุรกิจ ส่วนตัว	ปวส.	9,001- 10,000
33	นาง	สมพร	ไชยยุทธ	93/6 ม.7	ศรี สุนทร	กลาง	ภูเก็ต	48	ไม่ระบุ	แม่บ้าน	มัธยม ปลาย	7,001- 8,000
34	นาย	กิตติ	เทพทอง	42/6 ม.7	ศรี สุนทร	กลาง	ภูเก็ต	58	ไม่ระบุ	รับจ้าง	มัธยม ปลาย	7,001- 8,000
35	นาง	สมพร	เทพทอง	42/6 ม.7	ศรี สุนทร	กลาง	ภูเก็ต	56	ไม่ระบุ	แม่บ้าน	มัธยมต้น	8,001- 9,000
36	นางสาว	สมจิตร	เพชรนา บอน	180 ม. 7	ศรี สุนทร	กลาง	ภูเก็ต	50	08- 9592497- 2	แม่บ้าน	มัธยมต้น	8,001- 9,000
37	นาย	ประสิทธิ์	พรหมมาศ	14/1 ม.7	ศรี สุนทร	กลาง	ภูเก็ต	52	08- 1958528- 9	ค้าขาย	ประถม	7,001- 8,000
38	นาง	สุภาพ	หลิมปา นนท์	145 ม. 7	ศรี สุนทร	กลาง	ภูเก็ต	59	08- 9288674- 7	แม่บ้าน	มัธยม ปลาย	6,001- 7,000

39	นาง	มณฑิพย์	นราภักดิ์	107/3 ม.7	ศรี สุนทร	กลาง	ภูเก็ต	60	09- 8718490- 2	ธุรกิจ ส่วนตัว	ปริญญาตรี	9,001- 10,000
40	นางสาว	วิลาวัลณ์	ทรงยศ	139 ม. 7	ศรี สุนทร	กลาง	ภูเก็ต	27	08- 1606159- 3	แม่บ้าน	มัธยม ปลาย	6,001- 7,000
41	นาง	สุขศรี	อภิชาติบุตร	1/105 ม.8	ศรี สุนทร	กลาง	ภูเก็ต	57	08- 9871363- 1	ธุรกิจ ส่วนตัว	มัธยม ปลาย	15,000
42	นาย	ทรงชัย	อภิชาติบุตร	1/105 ม.8	ศรี สุนทร	กลาง	ภูเก็ต	58	08- 1367002- 7	รับจ้าง	มัธยม ปลาย	7,001- 8,000
43	นาง	ณณานิษฐ์	วิชาติบุตร	52 ม.7	ศรี สุนทร	กลาง	ภูเก็ต	48	08- 6952796- 1	ธุรกิจ ส่วนตัว	ปริญญาตรี	8,001- 9,000
44	นาง	เด่นนภา	เจิมพงศ์	213/19 ม.8	ศรี สุนทร	กลาง	ภูเก็ต	40	ไม่ระบุ	ธุรกิจ ส่วนตัว	ปริญญาตรี	8,001- 9,000
45	นาย	สมเกียรติ์	มณฑิพย์ สุภา	28/1 ม.5	ศรี สุนทร	กลาง	ภูเก็ต	60	08- 1079094- 1	รับจ้าง	มัธยม ปลาย	6,001- 7,000
46	นางสาว	นันทิญา	เด่นสุวรรณ เดช	129/6 ม.6	ศรี สุนทร	กลาง	ภูเก็ต	39	08- 1079094- 1	ธุรกิจ ส่วนตัว	ปริญญาตรี	9,001- 10,000
47	นางสาว	สุภาวดี	แก้วศรี	18/529 ม.8	ศรี สุนทร	กลาง	ภูเก็ต	35	ไม่ระบุ	ธุรกิจ ส่วนตัว	มัธยม ปลาย	9,001- 10,000
48	นาย	วีโรจน์	เกิดผล	55/2 ม.8	ศรี สุนทร	กลาง	ภูเก็ต	49	08- 0700757- 6	รับจ้าง	มัธยม ปลาย	7,001- 8,000
49	นาง	เตือนใจ	เสียมบุตร	57/1 ม.8	ศรี สุนทร	กลาง	ภูเก็ต	70	08- 4837189- 0	แม่บ้าน	ประถม	4,001- 5,000
50	นาง	สาลี	ประชา	221/6 ม.8	ศรี สุนทร	กลาง	ภูเก็ต	65	08- 4837189- 0	แม่บ้าน	ประถม	3,001- 4,000



แบบฟอร์มการนำผลงานวิจัยและพัฒนาไปใช้ประโยชน์

บ้านมั่นคง

ชื่อกลุ่ม วิสาหกิจชุมชนเศรษฐกิจพอเพียง +

ที่อยู่ บ้านกอกชุมชนบางเหนือวัดท่า

139/1 หมู่ 4 ต.ศรีสุนทร อ.ดงหลวง

วันที่ 24 เดือน ธันวาคม พ.ศ. 2564 จ.ภูเก็ต

เรื่อง การนำผลงานวิจัยและพัฒนาไปใช้ประโยชน์

เรียน ปลัดกระทรวงการอุดมศึกษา วิทยาศาสตร์ วิจัยและนวัตกรรม

ตามที่ สำนักงานปลัดกระทรวงการอุดมศึกษา วิทยาศาสตร์ วิจัยและนวัตกรรม ร่วมกับ คลินิกเทคโนโลยีเครือข่าย ได้ดำเนินโครงการส่งเสริมการนำวิทยาศาสตร์ เทคโนโลยีและนวัตกรรม เพื่อเพิ่ม ศักยภาพการผลิตและเศรษฐกิจชุมชน เพื่อนำผลงานวิจัยและพัฒนาด้านวิทยาศาสตร์ เทคโนโลยีและ นวัตกรรม ไปถ่ายทอด บ่มเพาะ เพิ่มศักยภาพให้แก่ชุมชน วิสาหกิจชุมชน ผู้ประกอบการ กลุ่มเกษตรกร นั้น

ข้าพเจ้า นายสุภกิจ ไททอง ชื่อกลุ่ม วิสาหกิจชุมชนบางเหนือวัดท่า + บ้านกอกชุมชนเศรษฐกิจพอเพียง และสมาชิกกลุ่ม/ชุมชน จำนวน 25 คนได้รับการถ่ายทอด เทคโนโลยี องค์ความรู้ด้านวิทยาศาสตร์ เทคโนโลยีและนวัตกรรม ดังนี้(ระบุได้มากกว่า ๑ เรื่อง/เทคโนโลยี/ องค์ความรู้)

เทคโนโลยี/องค์ความรู้	ผลของการใช้องค์ความรู้/เทคโนโลยี (เพิ่มรายได้ ลดรายจ่าย มาตรฐาน อื่น ๆ)
๑. การสกัดสารตัวอ่อนจากกระเทียมเขียว	พัฒนากระบวนการขึ้นรูป
๒. การแปรรูปผลิตภัณฑ์ (เซรัม + 2 in 1 essence)	หาพันธมิตรได้จากผลิตภัณฑ์ใหม่
๓. บรรจุภัณฑ์ + ทาที่กักตุนลดอุณหภูมิ	เพิ่มช่องทางจำหน่ายผลิตภัณฑ์

ซึ่งกลุ่มได้นำความรู้ดังกล่าวไปใช้ให้เกิดประโยชน์ต่อการประกอบอาชีพ การพัฒนาชุมชน พัฒนาผลิตภัณฑ์ ทำให้ สามารถเพิ่มรายได้ ลดรายจ่าย และพัฒนาคุณภาพชีวิตให้ดีขึ้น จึงขอขอบพระคุณเป็นอย่างสูงมา ณ โอกาสนี้

จึงเรียนมาเพื่อโปรดทราบ

ขอแสดงความนับถือ

(Signature)

อนิษฐา กังแฮ

ผู้รับผิดชอบโครงการ

ขอแสดงความนับถือ

(Signature)

ผู้นำกลุ่ม

หมายเลขโทรศัพท์ 081-9241598



ที่ อว ๐๒๐๗.๔/ว ๐๔๗๕๐



กระทรวงการอุดมศึกษา
วิทยาศาสตร์ วิจัยและนวัตกรรม
ถนนพระรามที่ ๖ ราชเทวี กทม. ๑๐๕๐๐

๙ ตุลาคม ๒๕๖๔

เรื่อง การขอขยายเวลาการดำเนินโครงการภายใต้กิจกรรมส่งเสริมการนำวิทยาศาสตร์ เทคโนโลยีและนวัตกรรม เพื่อเพิ่มศักยภาพการผลิตและเศรษฐกิจชุมชน ประจำปีงบประมาณ พ.ศ. ๒๕๖๔

เรียน อธิการบดีมหาวิทยาลัยราชภัฏภูเก็ต

อ้างถึง หนังสือมหาวิทยาลัยราชภัฏภูเก็ต ที่ อว ๐๒๐๗.๐๕/๓๔๑๒ วันที่ ๒๔ สิงหาคม ๒๕๖๔

ตามหนังสือที่อ้างถึง มหาวิทยาลัยราชภัฏภูเก็ต ได้ขอขยายเวลาโครงการภายใต้กิจกรรมส่งเสริมการนำวิทยาศาสตร์ เทคโนโลยีและนวัตกรรม เพื่อเพิ่มศักยภาพการผลิตและเศรษฐกิจชุมชน ประจำปีงบประมาณ พ.ศ. ๒๕๖๔ จำนวน ๑ โครงการ งบประมาณ ๑๕๐,๐๐๐ บาท (หนึ่งแสนห้าหมื่นบาทถ้วน) ความละเอียดทราบแล้วนั้น

ในการนี้ สำนักงานปลัดกระทรวงการอุดมศึกษา วิทยาศาสตร์ วิจัยและนวัตกรรม พิจารณาแล้ว เห็นชอบให้มหาวิทยาลัยราชภัฏภูเก็ต ขยายเวลาการดำเนินโครงการเป็นระยะเวลา ๓ เดือน ตั้งแต่วันที่ ๑ ตุลาคม ๒๕๖๔ ถึง วันที่ ๓๑ ธันวาคม ๒๕๖๔ และขอให้มหาวิทยาลัยกำกับ ติดตามให้ผู้รับผิดชอบโครงการ ได้ดำเนินงานให้แล้วเสร็จภายในระยะเวลาที่ขอขยายเวลา พร้อมจัดส่งรายงานฉบับสมบูรณ์ให้แก่สำนักงานปลัดกระทรวงการอุดมศึกษา ทราบต่อไป

จึงเรียนมาเพื่อโปรดพิจารณาดำเนินการในส่วนที่เกี่ยวข้องต่อไป

ขอแสดงความนับถือ

(ศาสตราจารย์สิริฤกษ์ ทรงศิวิไล)

ปลัดกระทรวงการอุดมศึกษา วิทยาศาสตร์ วิจัยและนวัตกรรม

สำนักงานปลัดกระทรวง

กองส่งเสริมและประสานเพื่อประโยชน์ทางวิทยาศาสตร์ วิจัยและนวัตกรรม

โทรศัพท์ ๐ ๒๓๓๓ ๓๔๑๗ (ณัฏฐพัชร)

โทรสาร ๐ ๒๓๓๓ ๓๔๓๒

แผนปฏิบัติการในช่วงของการขยายเวลาดำเนินการ ปีงบประมาณ พ.ศ. 2564 (ขยายเวลา 3 เดือน)

โครงการ.....ธุรกิจชุมชน.ผลิตภัณฑ์เวชสำอางจากกระเจี๊ยบเขียว. รหัสโครงการ.5860.....แผนงาน.....
หน่วยงาน.....คลินิกเทคโนโลยี.มหาวิทยาลัยราชภัฏภูเก็ต.....

กิจกรรม	2564			รวมเงิน (บาท)
	ต.ค.	พ.ย.	ธ.ค.	
1.ถ่ายทอดเทคโนโลยีความงาม – การผลิตเซรั่มจากกระเจี๊ยบเขียว				63,905
2.ถ่ายทอดเทคโนโลยีความงาม – การพัฒนา สบู่จากกระเจี๊ยบเขียว				63,905
3.ถ่ายทอดเทคโนโลยี ระบบสารสนเทศเพื่อส่งเสริมตลาดออนไลน์				17,980
4.ติดตามประเมินผล จัดทำรายงาน				4,210
แผนเงิน : ตามไตรมาส		150,000		

เรื่องเล่าความสำเร็จ (1) “พัฒนาสู่การเพิ่มผลิตภัณ์ที่เข้มข้น จากมะเดื่อฉิ่ง”

นอกจากการดำเนินงานตามแผนงานภายใต้โครงการตามงบประมาณ 150,000 บาท แล้ว คณะทำงาน ยังได้ดำเนินงานถ่ายทอดเทคโนโลยี เชื้อร่มจากมะเดื่อฉิ่ง ที่มีอยู่ในพื้นที่เพื่อเพิ่มผลิตภัณ์ทางเลือกให้แก่ชุมชน จัดทำเป็นสินค้าชุมชนเพิ่มเติม

มะเดื่อฉิ่ง หรือ FICUSFISTULOSA REINW อยู่ในวงศ์ MORACEAE เป็นไม้ยืนต้น สูง 10-15 เมตร ใบเดี่ยวออกเรียงสลับ ใบมีขนาดใหญ่ปลายแหลม โคนสอบ สีเขียวสดเป็นมัน ใบดกและหนาที่บ ดอก ออกเป็นช่อ เหมือนกับช่อดอกมะเดื่อทั่วไป โดยออกตามลำต้นและกิ่งก้าน ดอกเกิดจากภายในฐานรองดอกที่มีรูปร่างคล้ายผล เป็นดอกแยกเพศในช่อเดียวกัน “ผล” เป็นกลุ่มหรือเป็นพวง รูปทรงกลมหรือแป้นเล็กน้อย ผลโตเต็มที่ขนาดปลายนิ้วหัวแม่มือผู้ใหญ่ ผลอ่อนสีเขียวสด รับประทานได้อร่อยตามที่กล่าวข้างต้น เมล็ดดำในเป็นสีม่วงอมชมพู มีดอก และติดผลตลอดปี ขยายพันธุ์โดยเมล็ด และ ตอนกิ่ง พบขึ้นตามป่าโปร่ง ป่าดิบชื้นริมลำธาร พบมากทางภาคใต้ จนถึงประเทศมาเลเซียและภาคเหนือของประเทศไทย มีชื่อเรียกอีกคือ ฉิ่ง, ชิงขาว (นครศรีธรรมราช) เตื่อนอด (ภาคเหนือ) และ มะเดื่อขาว (ทั่วไป) ประโยชน์ทางสมุนไพร เปลือกลำต้น และ ราก ต้มน้ำดื่มเป็นยาแก้ท้องเสีย, แก้ประดง และเม็ดผดผื่นคันตามผิวหนังดีมาก

