



รายงานฉบับสมบูรณ์

โครงการ

หมู่บ้านนวัตกรรมเพื่อการท่องเที่ยวเชิงส่งเสริมสุขภาพพุร้อน
กลุ่มท่องเที่ยวอารยธรรมล้านนา

กิจกรรมการส่งเสริมการนำวิทยาศาสตร์ เทคโนโลยีและนวัตกรรม เพื่อเพิ่มศักยภาพการผลิต
และเศรษฐกิจชุมชน

แพลตฟอร์มที่ ๔ บ่มเพาะหมู่บ้านวิทยาศาสตร์ (Science Community Incubator : SCI)

ประจำปีงบประมาณ พ.ศ. ๒๕๖๔

โดย

ผู้ช่วยศาสตราจารย์ศุภกิจ ยิ้มสรวล

มหาวิทยาลัยนเรศวร

ธันวาคม 2564

รายงานฉบับสมบูรณ์

โครงการ

หมู่บ้านนวัตกรรมเพื่อการท่องเที่ยวเชิงส่งเสริมสุขภาพพุร้อน
กลุ่มท่องเที่ยวอารยธรรมล้านนา

กิจกรรมการส่งเสริมการนำวิทยาศาสตร์ เทคโนโลยีและนวัตกรรม เพื่อเพิ่มศักยภาพการผลิต
และเศรษฐกิจชุมชน

แพลตฟอร์มที่ ๔ บ่มเพาะหมู่บ้านวิทยาศาสตร์ (Science Community Incubator : SCI)

ประจำปีงบประมาณ พ.ศ. ๒๕๖๔

ผู้ดำเนินโครงการ

สังกัด

ผู้ช่วยศาสตราจารย์ศุภกิจ ยิ้มสรवल

มหาวิทยาลัยนเรศวร

สนับสนุนโดย

สำนักงานปลัดกระทรวงการอุดมศึกษา วิทยาศาสตร์ วิจัยและนวัตกรรม (อว.)

บทสรุปผู้บริหาร

ชื่อโครงการ	หมู่บ้านนวัตกรรมเพื่อการท่องเที่ยวเชิงส่งเสริมสุขภาพพุน้ำร้อน กลุ่มท่องเที่ยวอารยธรรมล้านนา
ชื่อหน่วยงานหรือสถาบันการศึกษา	มหาวิทยาลัยนเรศวร
สถานที่ดำเนินโครงการ	พุน้ำร้อนโป่งปุเฟือง บ้านโป่งปุเฟือง หมู่ที่ 1 ต. แม่สรวย อ. แม่สรวย จ. เชียงราย
พิกัดทางภูมิศาสตร์ UTM	ค่าละติจูด 560,587.189 ค่าลองจิจูด 2180,310.804
ผู้รับผิดชอบโครงการ	ผู้ช่วยศาสตราจารย์ศุภกิจ ยิ้มสรवल

หลักการและเหตุผล

พุน้ำร้อนเป็นทรัพยากรธรรมชาติที่สามารถนำมาใช้ประโยชน์ได้หลากหลาย เช่น ใช้เพื่อการอุปโภคและบริโภค เป็นแหล่งพลังงานใต้พิภพ ตลอดจนเป็นแหล่งท่องเที่ยวเชิงส่งเสริมสุขภาพ ซึ่งประเทศไทยมีแหล่งพุน้ำร้อนที่ได้สำรวจแล้ว 124 แหล่ง กระจายตัวตามภาคต่างๆ ยกเว้นภาคตะวันออกเฉียงเหนือ (สำนักงานนโยบายและแผนทรัพยากรธรรมชาติและสิ่งแวดล้อม, 2551) ส่วนมากถูกใช้ประโยชน์ด้านนันทนาการ การท่องเที่ยวเชิงธรรมชาติและสุขภาพ ซึ่งได้รับความนิยมจากนักท่องเที่ยวเพิ่มมากขึ้นตามลำดับ แต่ปัญหาสำคัญคือ ผู้ดูแลแหล่งพุน้ำร้อนส่วนใหญ่ขาดความรู้ทางวิชาการที่จะพัฒนาแหล่งพุน้ำร้อนให้สอดคล้องกับศักยภาพสถานภาพตามธรรมชาติของฐานทรัพยากรของพุน้ำร้อนแต่ละแห่ง จึงพบว่ามีมีการใช้ประโยชน์จากพุน้ำร้อนโดยขาดมาตรการควบคุมและการกำหนดแนวทางการพัฒนาและบริหารจัดการที่เหมาะสม ส่งผลให้มีการพัฒนาสิ่งอำนวยความสะดวกที่ไม่ได้มาตรฐานและมีการพัฒนาทางกายภาพมากเกินไปจนไม่สอดคล้องกับสิ่งแวดล้อมและภูมิทัศน์วัฒนธรรมท้องถิ่น รวมทั้งขาดการนำองค์ความรู้ทางวิทยาศาสตร์ไปประยุกต์ใช้เพื่อพัฒนาแหล่งพุน้ำร้อนในมิติด้านผลิตภัณฑ์ทางการท่องเที่ยวและบริการ อาทิ การพัฒนาผลิตภัณฑ์จากพุน้ำร้อน การท่องเที่ยวเชิงธรณีสัณฐาน การจัดการการท่องเที่ยวเชิงส่งเสริมสุขภาพ รวมทั้งบุคลากรที่เกี่ยวข้องยังขาดทักษะ ความรู้ความสามารถในการจัดการแหล่งพุน้ำร้อนอย่างเหมาะสม (อรธณพ หอมจันทร์ และคณะ. 2561, 2559, 2557, 2555; และ วีระศักดิ์ อุดมโชคและคณะ. 2554) ดังนั้นการพัฒนากการท่องเที่ยวพุน้ำร้อนให้เกิดผลสัมฤทธิ์และยั่งยืน จำเป็นต้องดำเนินการเชิงบูรณาการศาสตร์ต่างๆ ซึ่งครอบคลุมองค์ความรู้ที่เป็นประโยชน์ต่อการพัฒนากการท่องเที่ยวพุน้ำร้อนในทุกมิติ ทั้งองค์ความรู้ทางวิทยาศาสตร์พื้นพิภพ ได้แก่ ธรณีนิเวศ (สภาพแวดล้อม ธรณีวิทยา อุทกวิทยา อุทกธรณีวิทยา อุตุอุตุนิยมวิทยา) สถานภาพและศักยภาพน้ำและสมบัติโคลนพุน้ำร้อน ด้านสถาปัตยกรรม (การออกแบบสิ่งอำนวยความสะดวกทางการท่องเที่ยวและภูมิสถาปัตยกรรม) ด้านการออกแบบ (ผลิตภัณฑ์ พุน้ำร้อน) และการท่องเที่ยว (การจัดการทรัพยากรการท่องเที่ยวเชิงส่งเสริมสุขภาพ ศักยภาพและขีดความสามารถทางการท่องเที่ยวรวมทั้งการพัฒนาสมรรถนะการจัดการแหล่งท่องเที่ยวพุน้ำร้อนอย่างมีส่วนร่วมให้กับหน่วยงานส่วนและชุมชนในพื้นที่พุน้ำร้อน) ซึ่งแนวคิดนี้สอดคล้องกับแผนพัฒนาการท่องเที่ยวแห่งชาติฉบับที่ 2 (พ.ศ. 2560-2564) ที่กำหนดยุทธศาสตร์

5 ประการ ให้ความสำคัญกับการพัฒนาการท่องเที่ยวอย่างยั่งยืน มุ่งเน้นการพัฒนาทรัพยากรพื้นฐานเพื่อรองรับการท่องเที่ยวเฉพาะกลุ่มและยกระดับคุณภาพแหล่งท่องเที่ยวใหม่ในรูปแบบกลุ่มพื้นที่ที่มีศักยภาพที่สามารถสร้างทางเลือกในการท่องเที่ยว เพื่อให้สอดคล้องกับพฤติกรรมความต้องการและกิจกรรมการท่องเที่ยวที่เปลี่ยนแปลงไปรวมทั้งมุ่งเน้นสร้างคุณค่าวิถีไทยและอัตลักษณ์ท้องถิ่นของแหล่งท่องเที่ยว ส่งเสริมภาคีเครือข่ายในการบริหารจัดการแหล่งท่องเที่ยวในฐานะผลิตภัณฑ์และบริการทางการท่องเที่ยว โดยเฉพาะกลุ่มท่องเที่ยวอารยธรรมล้านนาที่มีจุดเด่นด้านประวัติศาสตร์ ศิลปวัฒนธรรม วิถีชีวิตและทรัพยากรการท่องเที่ยวทางธรรมชาติ รวมทั้งมีพร้อมของโครงสร้างพื้นฐาน การคมนาคม ซึ่งสามารถเชื่อมโยงไปสู่กลุ่มอนุภูมิภาคลุ่มน้ำโขงตอนบน (GMS) ได้โดยสะดวก มีความพยายามในพัฒนาการท่องเที่ยวตามวิสัยทัศน์ “การท่องเที่ยวทางวัฒนธรรมและภูมิปัญญาล้านนาเชิงสร้างสรรค์เชื่อมโยงอนุภูมิภาคลุ่มน้ำโขง” โดยเน้นอัตลักษณ์ทางวัฒนธรรมและภูมิปัญญาล้านนา การสร้างคุณค่าและมูลค่าจากทรัพยากรการท่องเที่ยวทางธรรมชาติสู่การเป็นแหล่งเรียนรู้เชิงสร้างสรรค์อย่างยั่งยืน จากการศึกษาของอรณพ หอมจันทร์และคณะ (2561, 2559) ในโครงการวิจัย มุ่งเป้า สนับสนุนโดยสำนักงานคณะกรรมการส่งเสริมวิทยาศาสตร์ วิจัยและนวัตกรรม (สกสว.) แผนงาน “ยุทธศาสตร์การพัฒนาการท่องเที่ยวพุน้ำร้อนกลุ่มท่องเที่ยวอารยธรรมล้านนา” และ “การพัฒนาการท่องเที่ยวเชิงสุขภาพและสร้างมูลค่าเพิ่มผลิตภัณฑ์ชุมชนพุน้ำร้อนกลุ่มท่องเที่ยวอารยธรรมล้านนา” พบว่าแหล่งพุน้ำร้อนตามเส้นทางสายพุน้ำร้อน เมืองสปาและหมู่บ้านพุน้ำร้อนต้นแบบนำร่องเส้นทางที่ 1 (Route 1) โดยเฉพาะพุน้ำร้อนโป่งปูเฟือง ต. แม่สรวย อ. แม่สรวย จ. เชียงราย มีศักยภาพในการพัฒนาเป็นแหล่งท่องเที่ยวเชิงส่งเสริมสุขภาพโดยชุมชนเป็นอย่างมาก เนื่องจากสภาพตามธรรมชาติของฐานทรัพยากรของพุน้ำร้อนและสภาพแวดล้อมในพื้นที่อยู่ในระดับดีมาก สามารถเข้าถึงและเดินทางไปแหล่งท่องเที่ยวเชื่อมโยงได้โดยสะดวก มีความโดดเด่นทางวัฒนธรรมท้องถิ่นของชุมชนและกลุ่มชาติพันธุ์ในพื้นที่ รวมทั้งชุมชนมีความเข้มแข็งและมีความพร้อมในการพัฒนาพุน้ำร้อน โดยมีการรวมกลุ่มเพื่อนำสมุนไพรรักษาพื้นบ้านล้านนาและผลผลิตทางการเกษตรมาพัฒนาเป็นผลิตภัณฑ์ชุมชน เพียงแต่ปัจจุบันยังไม่มีการพัฒนาพุน้ำร้อนโป่งปูเฟืองเพื่อเป็นแหล่งท่องเที่ยวเชิงส่งเสริมสุขภาพเพราะขาดองค์ความรู้และงบประมาณสนับสนุนถึงแม้หน่วยงานและชุมชนท้องถิ่นมีความพยายามดูแลรักษาแหล่งพุน้ำร้อนและสภาพแวดล้อมโดยรอบให้คงสภาพเป็นธรรมชาติมากที่สุด แต่ด้วยข้อจำกัดต่างๆทำให้ยังไม่มีการพัฒนาแหล่งพุน้ำร้อนให้เหมาะสมกับศักยภาพและคุณภาพของทรัพยากรท้องถิ่น จากเหตุผลดังกล่าวคณะทำงานจึงเสนอโครงการนี้ เพื่อนำองค์ความรู้จากโครงการวิจัยมุ่งเป้าก่อนหน้านี้มาถ่ายทอดเพื่อให้หน่วยงานและชุมชนท้องถิ่นสามารถนำความรู้ไปพัฒนาแหล่งพุน้ำร้อนโป่งปูเฟืองให้เป็นหมู่บ้านพุน้ำร้อนต้นแบบเพื่อการท่องเที่ยวเชิงส่งเสริมสุขภาพโดยชุมชนอย่างเป็นรูปธรรม รวมทั้งตอบสนองต่อยุทธศาสตร์การพัฒนาการท่องเที่ยวกลุ่มท่องเที่ยวอารยธรรมล้านนาและเป็นการสร้างแหล่งท่องเที่ยวที่มีศักยภาพแห่งใหม่ในพื้นที่ อ. แม่สรวย จ. เชียงราย ซึ่งจะเป็นประโยชน์โดยตรงทั้งทางเศรษฐกิจและสังคมต่อหน่วยงานท้องถิ่นและชุมชนในพื้นที่

กลุ่มเป้าหมายที่เข้าร่วมโครงการ

ชุมชนพุน้ำร้อนหมู่ที่ 1 บ้านโป่งปูเฟื่อง หมู่ที่ 2 บ้านสันกลาง หมู่ที่ 3 บ้านสันปูเลย หมู่ที่ 4 บ้านป่าบง หมู่ที่ 5 บ้านห้วยสำน หมู่ที่ 6 บ้านร่องเฮี้ย หมู่ที่ 7 บ้านตีนดอย หมู่ที่ 8 บ้านหนองผ่า หมู่ที่ 9 บ้านห้วยม่วง หมู่ที่ 10 บ้านสันเครือฟ้า หมู่ที่ 11 บ้านริมทาง หมู่ที่ 12 บ้านเด่นภูเวียง หมู่ที่ 13 บ้านห้วยน้ำมา หมู่ที่ 14 บ้านโป่งป่าแขมและหมู่ที่ 15 บ้านแม่สรวยกลาง

รายชื่อเทคโนโลยีที่ถ่ายทอด (พ.ศ. 2563-2565)

1. ความรู้ทางวิทยาศาสตร์แก่ชุมชน อาทิ ธรณีนิเวศ ธรณีวิทยา อุทกวิทยา อุทกธรณีวิทยา อุตุนุทกวิทยา เพื่อการใช้ประโยชน์พุน้ำร้อนโป่งปูเฟื่องอย่างเหมาะสมกับคุณภาพและศักยภาพของพุน้ำร้อน
2. ความรู้ด้านการพัฒนาต้นแบบสิ่งอำนวยความสะดวกทางการท่องเที่ยวและภูมิสถาปัตยกรรมที่เหมาะสมกับฐานทรัพยากรธรรมชาติและวัฒนธรรมท้องถิ่นในพื้นที่แหล่งพุน้ำร้อนโป่งปูเฟื่อง
3. ความรู้ด้านการพัฒนาผลิตภัณฑ์ชุมชนและผลิตภัณฑ์ทางการท่องเที่ยวและบริการที่เหมาะสมกับฐานทรัพยากรธรรมชาติท้องถิ่น โดยเฉพาะการนำสมุนไพรพื้นบ้านล้านนาและผลผลิตทางการเกษตรในพื้นที่เพื่อส่งเสริมกิจกรรมการท่องเที่ยวเชิงส่งเสริมสุขภาพในแหล่งพุน้ำร้อนโป่งปูเฟื่อง
4. ความรู้ด้านการพัฒนาการตลาด การสร้างภาพลักษณ์สถานที่การส่งเสริมการตลาดและการประชาสัมพันธ์การท่องเที่ยวเชิงส่งเสริมสุขภาพพุน้ำร้อนโป่งปูเฟื่องและแหล่งท่องเที่ยวเชื่อมโยงด้วย Digital Marketing
5. ความรู้ด้านการจัดทำแผนธุรกิจ การสร้างเครือข่ายหมู่บ้านพุน้ำร้อนและวิสาหกิจเพื่อรองรับการท่องเที่ยวเชิงส่งเสริมสุขภาพพุน้ำร้อนโป่งปูเฟื่องและแหล่งท่องเที่ยวเชื่อมโยง

ผลการดำเนินโครงการปีที่ 2 (พ.ศ. 2564)

การดำเนินโครงการปีที่ 2 (พ.ศ. 2564) มีรายละเอียดกิจกรรม ดังนี้

1. การถ่ายทอดแนวทางการพัฒนาต้นแบบสิ่งอำนวยความสะดวกทางการท่องเที่ยวและภูมิสถาปัตยกรรม / ต้นแบบร้านค้าชุมชน
2. การถ่ายทอดแนวทางการพัฒนาผลิตภัณฑ์ทางการท่องเที่ยวและบริการที่เหมาะสมกับฐานทรัพยากรธรรมชาติท้องถิ่น โดยเฉพาะการนำสมุนไพรพื้นบ้านล้านนาและผลผลิตทางการเกษตรในพื้นที่เพื่อส่งเสริมกิจกรรมการท่องเที่ยวเชิงส่งเสริมสุขภาพในแหล่งพุน้ำร้อน
3. การถ่ายทอดความรู้เพื่อแปรรูปสมุนไพรพื้นบ้านล้านนาและผลผลิตทางการเกษตรในพื้นที่เพื่อส่งเสริมกิจกรรมการท่องเที่ยวเชิงส่งเสริมสุขภาพในแหล่งพุน้ำร้อน
4. การออกแบบและพัฒนาผลิตภัณฑ์ชุมชน การออกแบบตราสินค้าชุมชนและการออกแบบมาสคอตพุน้ำร้อนโป่งปูเฟื่องเพื่อใช้ในการสื่อสารการตลาดและการประชาสัมพันธ์การท่องเที่ยว ซึ่งการดำเนินโครงการและการใช้งบประมาณโครงการ แสดงตามรายละเอียด ดังนี้

หมู่บ้านนวัตกรรมเพื่อการท่องเที่ยวเชิงส่งเสริมสุขภาพพุน้ำร้อนกลุ่มท่องเที่ยวอารยธรรมล้านนา

กิจกรรมโครงการ	2564			งบประมาณ (บาท)
	ไตรมาสที่ 1			
	ต.ค.	พ.ย.	ธ.ค.	
แผนงาน 1. การถ่ายทอดแนวทางการพัฒนาต้นแบบสิ่งอำนวยความสะดวกทางการท่องเที่ยวและภูมิสถาปัตยกรรม / ต้นแบบร้านค้าชุมชน				45,500
การดำเนินงาน 1. การถ่ายทอดแนวทางการพัฒนาต้นแบบสิ่งอำนวยความสะดวกทางการท่องเที่ยวและภูมิสถาปัตยกรรม / ต้นแบบร้านค้าชุมชน				72,060
แผนงาน 2. การถ่ายทอดแนวทางการพัฒนาผลิตภัณฑ์ทางการท่องเที่ยวและบริการที่เหมาะสมกับฐานทรัพยากรธรรมชาติท้องถิ่น โดยเฉพาะการนำสมุนไพรพื้นบ้านล้านนาและผลผลิตทางการเกษตรในพื้นที่เพื่อส่งเสริมกิจกรรมการท่องเที่ยวเชิงส่งเสริมสุขภาพในแหล่งพุน้ำร้อน				45,500
การดำเนินงาน 2. การถ่ายทอดแนวทางการพัฒนาผลิตภัณฑ์ทางการท่องเที่ยวและบริการที่เหมาะสมกับฐานทรัพยากรธรรมชาติท้องถิ่น โดยเฉพาะการนำสมุนไพรพื้นบ้านล้านนาและผลผลิตทางการเกษตรในพื้นที่เพื่อส่งเสริมกิจกรรมการท่องเที่ยวเชิงส่งเสริมสุขภาพในแหล่งพุน้ำร้อน				30,370
แผนงาน 3. การถ่ายทอดความรู้เพื่อแปรรูปสมุนไพรพื้นบ้านล้านนาและผลผลิตทางการเกษตรในพื้นที่เพื่อส่งเสริมกิจกรรมการท่องเที่ยวเชิงส่งเสริมสุขภาพในแหล่งพุน้ำร้อน				45,500
การดำเนินงาน 3. การถ่ายทอดความรู้เพื่อแปรรูปสมุนไพรพื้นบ้านล้านนาและผลผลิตทางการเกษตรในพื้นที่เพื่อส่งเสริมกิจกรรมการท่องเที่ยวเชิงส่งเสริมสุขภาพในแหล่งพุน้ำร้อน				30,370
แผนงาน 4. การออกแบบและพัฒนาผลิตภัณฑ์ชุมชน การออกแบบตราสินค้าชุมชนและการออกแบบมาสคอตพุน้ำร้อนโป่งปูเฟื่องเพื่อใช้ในการสื่อสารการตลาดและการประชาสัมพันธ์การท่องเที่ยวเชื่อมโยงแก่ชุมชน				45,500
การดำเนินงาน 4. การออกแบบและพัฒนาผลิตภัณฑ์ชุมชน การออกแบบตราสินค้าชุมชนและการออกแบบมาสคอตพุน้ำร้อนโป่งปูเฟื่องเพื่อใช้ในการสื่อสารการตลาดและการประชาสัมพันธ์การท่องเที่ยว				31,000

หมายเหตุ สมทบค่าบำรุงมหาวิทยาลัย ร้อยละ 10 เป็นเงิน 18,200 บาท

เป้าหมายผลผลิต/ผลลัพธ์ และตัวชี้วัด (ปีที่ 2 พ.ศ. 2564)

รายการ	เนื้อหา
ปัจจัยนำเข้า (input)	<ol style="list-style-type: none"> 1. ความรู้ด้านการพัฒนาต้นแบบสิ่งอำนวยความสะดวกทางการท่องเที่ยวและภูมิสถาปัตยกรรมที่เหมาะสมกับฐานทรัพยากรธรรมชาติและวัฒนธรรมท้องถิ่นในพื้นที่แหล่งพุน้ำร้อนโป่งปูเฟื่อง 2. ความรู้ด้านการพัฒนาผลิตภัณฑ์ชุมชนและผลิตภัณฑ์ทางการท่องเที่ยวและบริการที่เหมาะสมกับฐานทรัพยากรธรรมชาติท้องถิ่น โดยเฉพาะการนำสมุนไพรพื้นบ้านล้านนาและผลผลิตทางการเกษตรในพื้นที่เพื่อส่งเสริมกิจกรรมการท่องเที่ยวเชิงส่งเสริมสุขภาพในแหล่งพุน้ำร้อนโป่งปูเฟื่อง
กระบวนการ/ แผนการดำเนินงาน (process)	<p><u>ปีที่ 2 (2564)</u></p> <ol style="list-style-type: none"> 1. การถ่ายทอดแนวทางการพัฒนาต้นแบบสิ่งอำนวยความสะดวกทางการท่องเที่ยวและภูมิสถาปัตยกรรมที่เหมาะสมกับฐานทรัพยากรธรรมชาติและวัฒนธรรมท้องถิ่นในพื้นที่แหล่งพุน้ำร้อนโป่งปูเฟื่อง การจัดทำต้นแบบสิ่งอำนวยความสะดวกทางการท่องเที่ยวและภูมิสถาปัตยกรรม / ต้นแบบร้านค้าชุมชน 2. การถ่ายทอดแนวทางการพัฒนาผลิตภัณฑ์ทางการท่องเที่ยวและบริการที่เหมาะสมกับฐานทรัพยากรธรรมชาติท้องถิ่น โดยเฉพาะการนำสมุนไพรพื้นบ้านล้านนาและผลผลิตทางการเกษตรในพื้นที่เพื่อส่งเสริมกิจกรรมการท่องเที่ยวเชิงส่งเสริมสุขภาพในแหล่งพุน้ำร้อน 3. การถ่ายทอดความรู้เพื่อแปรรูปสมุนไพรพื้นบ้านล้านนาและผลผลิตทางการเกษตรในพื้นที่เพื่อส่งเสริมกิจกรรมการท่องเที่ยวเชิงส่งเสริมสุขภาพในแหล่งพุน้ำร้อน 4. การออกแบบและพัฒนาผลิตภัณฑ์ชุมชน การออกแบบตราสินค้าชุมชนและการออกแบบมาสคอตพุน้ำร้อนโป่งปูเฟื่องเพื่อใช้ในการสื่อสารการตลาดและการประชาสัมพันธ์การท่องเที่ยว
ผลผลิต ผลลัพธ์ และผลกระทบของโครงการ	<p><u>ผลผลิต</u></p> <p><u>ปีที่ 2 (2564)</u></p> <ol style="list-style-type: none"> 1. ต้นแบบร้านค้าชุมชนที่ได้มาตรฐาน 2. ผลิตภัณฑ์และบริการทางการท่องเที่ยว / ผลิตภัณฑ์ชุมชน/ การแปรรูปสมุนไพรพื้นบ้านล้านนาและผลผลิตทางการเกษตรในพื้นที่เพื่อส่งเสริมกิจกรรมการท่องเที่ยวเชิงส่งเสริมสุขภาพในแหล่งพุน้ำร้อน จำนวน 1 ผลิตภัณฑ์ / เกิดการรวมกลุ่มพัฒนาผลิตภัณฑ์ชุมชน การแปรรูปสมุนไพรและผลผลิตทางการเกษตร จำนวน 30 คน 3. ตราสินค้าชุมชน/ มาสคอตพุน้ำร้อนเพื่อการสื่อสารการตลาดและการประชาสัมพันธ์ <p><u>ผลกระทบ</u></p> <ol style="list-style-type: none"> 1. เกิดแหล่งท่องเที่ยวเชิงส่งเสริมสุขภาพ เชิงธรรมชาติและธรณีวิทยา ศักยภาพสูงแห่งใหม่ ในพื้นที่ อ. แม่สรวย จ. เชียงราย ที่มีการพัฒนา บริหารจัดการและการพัฒนาสมรรถนะชุมชนด้วยวิทยาศาสตร์

	<p>2. เศรษฐกิจ สังคมในพื้นที่ดีขึ้น เกิดการกระจายรายได้สู่ชุมชนโดยรอบพุน้ำร้อนและแหล่งท่องเที่ยวเชื่อมโยง จากกิจกรรมการท่องเที่ยว การพัฒนาการตลาด การส่งเสริมการตลาดและประชาสัมพันธ์ผ่าน Digital Marketing</p> <p>3. เกิดการจ้างงานในพื้นที่ เกิดผู้ให้บริการการท่องเที่ยว จากการพัฒนาพุน้ำร้อนเป็นแหล่งท่องเที่ยวเชิงส่งเสริมสุขภาพ การขายผลิตภัณฑ์ชุมชน และกิจกรรมการท่องเที่ยวและบริการ รายได้เพิ่มขึ้นร้อยละ 15</p>
<p>ตัวชี้วัดโครงการ</p>	<p><u>ปีที่ 2 (2564)</u></p> <ol style="list-style-type: none"> 1. ผลิตภัณฑ์และบริการทางการท่องเที่ยว จำนวน 1 ผลิตภัณฑ์ 2. ผลิตภัณฑ์ชุมชน จำนวน 1 ผลิตภัณฑ์ / การรวมกลุ่มเพื่อพัฒนาผลิตภัณฑ์ชุมชน การแปรรูปสมุนไพรและผลผลิตทางการเกษตรจำนวน 30 คน 3. ต้นแบบร้านค้าชุมชน จำนวน 1 ต้นแบบ

หมู่บ้านนวัตกรรมเพื่อการท่องเที่ยวเชิงส่งเสริมสุขภาพพุน้ำร้อนกลุ่มท่องเที่ยวอารยธรรมล้านนา

ผลผลิต/ผลลัพธ์	หน่วย	ค่าเป้าหมาย	
		เป้าหมาย	ผลดำเนินงาน
1. จำนวนผู้รับบริการ	คน	90	162
2. จำนวนเทคโนโลยีที่มีการถ่ายทอด ระบุชื่อ(เทคโนโลยีหลัก/รอง) 2.1 เทคโนโลยี แนวทางการพัฒนาต้นแบบร้านค้าชุมชน ปีที่ถ่ายทอด พ.ศ. 2564 2.2 เทคโนโลยี แนวทางการพัฒนาผลิตภัณฑ์ชุมชนและผลิตภัณฑ์ทางการท่องเที่ยวและบริการ ปีที่ถ่ายทอด พ.ศ. 2564 2.3 เทคโนโลยี แนวทางการแปรรูปสมุนไพรพื้นบ้านล้านนาและผลผลิตทางการเกษตรในพื้นที่เพื่อส่งเสริมกิจกรรมการท่องเที่ยวเชิงส่งเสริมสุขภาพ ปีที่ถ่ายทอด พ.ศ. 2564 2.4 เทคโนโลยี การออกแบบและพัฒนาผลิตภัณฑ์ชุมชน การออกแบบตราสินค้าชุมชนและการออกแบบมาสคอตพุน้ำร้อนเพื่อใช้ในการสื่อสารการตลาดและการประชาสัมพันธ์การท่องเที่ยว ปีที่ถ่ายทอด พ.ศ. 2564	เรื่อง	4	4
3. จำนวนผลิตภัณฑ์จากกระบวนการพัฒนา/ต่อยอด(ระบุชื่อผลิตภัณฑ์) 3.1 ต้นแบบร้านค้าชุมชน 3.2 ผลิตภัณฑ์และบริการทางการท่องเที่ยว (ลูกประคบสมุนไพรล้านนา, น้ำมันนวดหญ้าเอ็นยืด, สบู่ไพล,) 3.3 ผลิตภัณฑ์ชุมชน (ไข่ต้มโป่ง, หน่อไม้ต้มโป่ง, สเปรย์ไพล)	ผลิตภัณฑ์	1 1 1	1 1 1
4. จำนวนวิทยากรชุมชนที่สร้างความเชี่ยวชาญในเทคโนโลยีที่ถ่ายทอด (แต่ละเทคโนโลยีตามข้อ 2)	คน	30	30
5. ประมาณการผู้นำเทคโนโลยี/องค์ความรู้ไปใช้ประโยชน์	คน	90	90
6. ร้อยละความพึงพอใจของผู้รับบริการ	ร้อยละ	90	90
7. ประมาณการมูลค่าทางเศรษฐกิจที่เกิดขึ้น	บาท	---/	---/

ผลการดำเนินโครงการ

รายละเอียดโครงการ

ชื่อหน่วยงานหรือสถาบันการศึกษา	มหาวิทยาลัยนเรศวร
ชื่อหมู่บ้านวิทยาศาสตร์และเทคโนโลยี	หมู่บ้านนวัตกรรมเพื่อการท่องเที่ยวเชิงส่งเสริมสุขภาพพุน้ำร้อน กลุ่มท่องเที่ยวอารยธรรมล้านนา
พิกัดทางภูมิศาสตร์ UTM	บ้านโป่งปูเฟือง หมู่ที่ 1 ต. แม่สรวย อ. แม่สรวย จ. เชียงราย ค่าละติจูด 560,587.189 ค่าลองจิจูด 2180,310.804

ผู้รับผิดชอบและผู้ร่วมโครงการ

ข้อมูลผู้ร่วมโครงการ (ระบุชื่อ- นามสกุล/ตำแหน่ง /เบอร์โทร/ อีเมล)	หน้าที่รับผิดชอบ ในโครงการ ¹	เทคโนโลยี/องค์ความรู้ที่ รับผิดชอบในโครงการ	ประสบการณ์ทำงานที่ เกี่ยวข้องกับโครงการ ²
1. ผศ. ศุภกิจ ยิ้มสรवल	หัวหน้าโครงการ	การพัฒนาสิ่งอำนวยความสะดวกทางการท่องเที่ยวและภูมิสถาปัตยกรรม	หัวหน้าโครงการย่อยโครงการวิจัยมุ่งเป้าพุน้ำร้อน สกสว.
2. อ. พัชรวัฒน์ สุริยงค์	ผู้ร่วมโครงการ	การพัฒนาผลิตภัณฑ์ชุมชนและบริการทางการท่องเที่ยว	ผู้ร่วมโครงการวิจัยโครงการวิจัยมุ่งเป้าพุน้ำร้อน สกสว.
3. ผศ. ดร. อรวรรณ บุญพัฒน์	ผู้ร่วมโครงการ	การท่องเที่ยวเชิงส่งเสริมสุขภาพ/ การตลาดเพื่อการท่องเที่ยว	สำนักวิชาการท่องเที่ยว มหาวิทยาลัยราชภัฏ เชียงราย
4. อ. ภูวนาล ศรีทอง	ผู้ร่วมโครงการ	การจัดการการท่องเที่ยวชุมชน	สำนักวิชาการท่องเที่ยว มหาวิทยาลัยราชภัฏ เชียงราย
5. อ. บุญสุภางค์ สุวรรณธเนศ	ผู้ร่วมโครงการ	กลยุทธ์การตลาด, การตลาดดิจิทัล, การสร้างแบบจำลองธุรกิจ, แผนธุรกิจ	สถาบันเฉพาะวิสาหกิจ มหาวิทยาลัยนเรศวร
6. อ. อนุรักษ์ นกุลคาม	ผู้ร่วมโครงการ	การสร้างภาพลักษณ์สถานที่, การถ่ายภาพ, สื่อดิจิทัล	คณะวิจิตรศิลป์ มหาวิทยาลัยเชียงใหม่

ลักษณะโครงการ

1) หมู่บ้าน วท. (ปีที่ 2)

พื้นที่ดำเนินการ

พุร้อนโป่งปุเพื่อง ต. แม่สรวย อ. แม่สรวย จ. เชียงราย และชุมชนพุร้อนหมู่ที่ 1 บ้านโป่งปุเพื่อง หมู่ที่ 2 บ้านสันกลาง หมู่ที่ 3 บ้านสันปูเลย หมู่ที่ 4 บ้านป่าบง หมู่ที่ 5 บ้านห้วยसान หมู่ที่ 6 บ้านร่องเฮี้ย หมู่ที่ 7 บ้านตีนดอย หมู่ที่ 8 บ้านหนองผ่า หมู่ที่ 9 บ้านห้วยม่วง หมู่ที่ 10 บ้านสันเครือฟ้า หมู่ที่ 11 บ้านริมทาง หมู่ที่ 12 บ้านเด่นภูเวียง หมู่ที่ 13 บ้านห้วยน้ำมา หมู่ที่ 14 บ้านโป่งป่าแซมและหมู่ที่ 15 บ้านแม่สรวยกลาง

หลักการและเหตุผล

พุร้อนเป็นทรัพยากรธรรมชาติที่สามารถนำมาใช้ประโยชน์ได้หลากหลาย เช่น ใช้เพื่อการอุปโภคและบริโภค เป็นแหล่งพลังงานได้พิภพ ตลอดจนเป็นแหล่งท่องเที่ยวเชิงส่งเสริมสุขภาพ ซึ่งประเทศไทยมีแหล่งพุร้อนที่ได้สำรวจแล้ว 124 แหล่ง กระจายตัวตามภาคต่างๆ ยกเว้นภาคตะวันออกเฉียงเหนือ (สำนักงานนโยบายและแผนทรัพยากรธรรมชาติและสิ่งแวดล้อม, 2551) ส่วนมากถูกใช้ประโยชน์ด้านนันทนาการ การท่องเที่ยวเชิงธรรมชาติและสุขภาพ ซึ่งได้รับความนิยมจากนักท่องเที่ยวเพิ่มมากขึ้นตามลำดับ แต่ปัญหาสำคัญคือ ผู้ดูแลแหล่งพุร้อนส่วนใหญ่ขาดความรู้ทางวิชาการที่จะพัฒนาแหล่งพุร้อนให้สอดคล้องกับศักยภาพสถานภาพตามธรรมชาติของฐานทรัพยากรของพุร้อนแต่ละแห่ง จึงพบว่ามีมีการใช้ประโยชน์จากพุร้อนโดยขาดมาตรการควบคุมและการกำหนดแนวทางการพัฒนาและบริหารจัดการที่เหมาะสม ส่งผลให้มีการพัฒนาสิ่งอำนวยความสะดวกที่ไม่ได้มาตรฐานและมีการพัฒนาทางกายภาพมากเกินไปจนไม่สอดคล้องกับสิ่งแวดล้อมและภูมิทัศน์วัฒนธรรมท้องถิ่น รวมทั้งขาดการนำองค์ความรู้ทางวิทยาศาสตร์ไปประยุกต์ใช้เพื่อพัฒนาแหล่งพุร้อนในมิติด้านผลิตภัณฑ์ทางการท่องเที่ยวและบริการ อาทิ การพัฒนาผลิตภัณฑ์จากพุร้อน การท่องเที่ยวเชิงธรณีสารสนเทศ การจัดการการท่องเที่ยวเชิงส่งเสริมสุขภาพ รวมทั้งบุคลากรที่เกี่ยวข้องยังขาดทักษะ ความรู้ความสามารถในการจัดการแหล่งพุร้อนอย่างเหมาะสม (อรุณพ ทอมจันทร์ และคณะ. 2561, 2559, 2557, 2555; และ วีระศักดิ์ อุดมโชคและคณะ. 2554) ดังนั้นการพัฒนาการท่องเที่ยวพุร้อนให้เกิดผลสัมฤทธิ์และยั่งยืน จำเป็นต้องดำเนินการเชิงบูรณาการศาสตร์ต่างๆ ซึ่งครอบคลุมองค์ความรู้ที่เป็นประโยชน์ต่อการพัฒนาการท่องเที่ยวพุร้อนในทุกมิติ ทั้งองค์ความรู้ทางวิทยาศาสตร์พื้นพิภพ ได้แก่ ธรณีนิเวศ (สภาพแวดล้อม ธรณีวิทยา อุทกวิทยา อุทกธรณีวิทยา อุตุอุตุนิยมวิทยา) สถานภาพและศักยภาพน้ำและสมบัติโคลนพุร้อน ด้านสถาปัตยกรรม (การออกแบบสิ่งอำนวยความสะดวกทางการท่องเที่ยวและภูมิสถาปัตยกรรม) ด้านการออกแบบ (ผลิตภัณฑ์ พุร้อน) และการท่องเที่ยว (การจัดการทรัพยากรการท่องเที่ยวเชิงส่งเสริมสุขภาพ ศักยภาพและขีดความสามารถทางการท่องเที่ยวรวมทั้งการพัฒนาสมรรถนะการจัดการแหล่งท่องเที่ยวพุร้อนอย่างมีส่วนร่วมให้กับหน่วยงานส่วนและชุมชนในพื้นที่พุร้อน) ซึ่งแนวคิดนี้สอดคล้องกับแผนพัฒนาการท่องเที่ยวแห่งชาติฉบับที่ 2 (พ.ศ. 2560-2564) ที่กำหนดยุทธศาสตร์ 5 ประการ ให้ความสำคัญกับการพัฒนาการท่องเที่ยวอย่างยั่งยืน มุ่งเน้นการพัฒนาทรัพยากรพื้นฐานเพื่อ

รองรับการท่องเที่ยวเฉพาะกลุ่มและยกระดับคุณภาพแหล่งท่องเที่ยวใหม่ในรูปแบบกลุ่มพื้นที่ที่มีศักยภาพที่สามารถสร้างทางเลือกในการท่องเที่ยว เพื่อให้สอดคล้องกับพฤติกรรมความต้องการและกิจกรรมการท่องเที่ยวที่เปลี่ยนแปลงไปรวมทั้งมุ่งเน้นสร้างคุณค่าวิถีไทยและอัตลักษณ์ท้องถิ่นของแหล่งท่องเที่ยว ส่งเสริมภาคีเครือข่ายในการบริหารจัดการแหล่งท่องเที่ยวในฐานะผลิตภัณฑ์และบริการทางการท่องเที่ยว โดยเฉพาะกลุ่มท่องเที่ยวอารยธรรมล้านนาที่มีจุดเด่นด้านประวัติศาสตร์ ศิลปวัฒนธรรม วิถีชีวิตและทรัพยากรการท่องเที่ยวทางธรรมชาติ รวมทั้งมีพร้อมของโครงสร้างพื้นฐาน การคมนาคม ซึ่งสามารถเชื่อมโยงไปสู่กลุ่มอนุภูมิภาคลุ่มน้ำโขงตอนบน (GMS) ได้โดยสะดวก มีความพยายามในพัฒนาการท่องเที่ยวตามวิสัยทัศน์ “การท่องเที่ยวทางวัฒนธรรมและภูมิปัญญาล้านนาเชิงสร้างสรรค์เชื่อมโยงอนุภูมิภาคลุ่มน้ำโขง” โดยเน้นอัตลักษณ์ทางวัฒนธรรมและภูมิปัญญาล้านนา การสร้างคุณค่าและมูลค่าจากทรัพยากรการท่องเที่ยวทางธรรมชาติสู่การเป็นแหล่งเรียนรู้เชิงสร้างสรรค์อย่างยั่งยืน จากการศึกษาของอรณพ หอมจันทร์และคณะ (2561, 2559) ในโครงการวิจัย มุ่งเป้า สนับสนุนโดยสำนักงานคณะกรรมการส่งเสริมวิทยาศาสตร์ วิจัยและนวัตกรรม (สกสว.) แผนงาน “ยุทธศาสตร์การพัฒนารูปแบบการท่องเที่ยวพุน้ำร้อนกลุ่มท่องเที่ยวอารยธรรมล้านนา” และ “การพัฒนาการท่องเที่ยวเชิงสุขภาพและสร้างมูลค่าเพิ่มผลิตภัณฑ์ชุมชนพุน้ำร้อนกลุ่มท่องเที่ยวอารยธรรมล้านนา” พบว่าแหล่งพุน้ำร้อนตามเส้นทางสายพุน้ำร้อน เมืองสปาและหมู่บ้านพุน้ำร้อนต้นแบบนำร่องเส้นทางที่ 1 (Route 1) โดยเฉพาะพุน้ำร้อนโป่งปูเฟือง ต. แม่สรวย อ. แม่สรวย จ. เชียงราย มีศักยภาพในการพัฒนาเป็นแหล่งท่องเที่ยวเชิงส่งเสริมสุขภาพโดยชุมชนเป็นอย่างมาก เนื่องจากสภาพตามธรรมชาติของฐานทรัพยากรของพุน้ำร้อนและสภาพแวดล้อมในพื้นที่อยู่ในระดับดีมาก สามารถเข้าถึงและเดินทางไปแหล่งท่องเที่ยวเชื่อมโยงได้โดยสะดวก มีความโดดเด่นทางวัฒนธรรมท้องถิ่นของชุมชนและกลุ่มชาติพันธุ์ในพื้นที่ รวมทั้งชุมชนมีความเข้มแข็งและมีความพร้อมในการพัฒนาพุน้ำร้อน โดยมีการรวมกลุ่มเพื่อนำสมุนไพรรักษาพื้นบ้านล้านนาและผลผลิตทางการเกษตรมาพัฒนาเป็นผลิตภัณฑ์ชุมชน เพียงแต่ปัจจุบันยังไม่มีการพัฒนาพุน้ำร้อนโป่งปูเฟืองเพื่อเป็นแหล่งท่องเที่ยวเชิงส่งเสริมสุขภาพเพราะขาดองค์ความรู้และงบประมาณสนับสนุนถึงแม้หน่วยงานและชุมชนท้องถิ่นมีความพยายามดูแลรักษาแหล่งพุน้ำร้อนและสภาพแวดล้อมโดยรอบให้คงสภาพเป็นธรรมชาติมากที่สุด แต่ด้วยข้อจำกัดต่างๆทำให้ยังไม่มีพัฒนาแหล่งพุน้ำร้อนให้เหมาะสมกับศักยภาพและคุณภาพของทรัพยากรท้องถิ่น จากเหตุผลดังกล่าวคณะทำงานจึงเสนอโครงการนี้ เพื่อนำองค์ความรู้จากโครงการวิจัยมุ่งเป้าก่อนหน้านี้นี้มาถ่ายทอดเพื่อให้หน่วยงานและชุมชนท้องถิ่นสามารถนำความรู้ไปพัฒนาแหล่งพุน้ำร้อนโป่งปูเฟืองให้เป็นหมู่บ้านพุน้ำร้อนต้นแบบเพื่อการท่องเที่ยวเชิงส่งเสริมสุขภาพโดยชุมชนอย่างเป็นรูปธรรม รวมทั้งตอบสนองต่อยุทธศาสตร์การพัฒนารูปแบบท่องเที่ยวกลุ่มท่องเที่ยวอารยธรรมล้านนาและเป็นการสร้างแหล่งท่องเที่ยวที่มีศักยภาพแห่งใหม่ในพื้นที่ อ. แม่สรวย จ. เชียงราย ซึ่งจะเป็นประโยชน์โดยตรงทั้งทางเศรษฐกิจและสังคมต่อหน่วยงานท้องถิ่นและชุมชนในพื้นที่

กลุ่มเป้าหมายที่เข้าร่วมโครงการ

ชุมชนพุน้ำร้อนหมู่ที่ 1 บ้านโป่งปูเฟือง หมู่ที่ 2 บ้านสันกลาง หมู่ที่ 3 บ้านสันปูเลย หมู่ที่ 4 บ้านป่าบง หมู่ที่ 5 บ้านห้วยสำน หมู่ที่ 6 บ้านร่องเฮี้ย หมู่ที่ 7 บ้านตีนดอย หมู่ที่ 8 บ้านหนองผ่า หมู่ที่ 9 บ้านห้วยม่วง หมู่ที่ 10

บ้านสันเครือฟ้า หมู่ที่ 11 บ้านริมทาง หมู่ที่ 12 บ้านเด่นภูเวียง หมู่ที่ 13 บ้านห้วยน้ำมา หมู่ที่ 14 บ้านโป่งป่าแหลมและหมู่ที่ 15 บ้านแม่สรวยกลาง

รายชื่อเทคโนโลยีที่ถ่ายทอด

1. ความรู้ทางวิทยาศาสตร์แก่ชุมชน อาทิ ธรณีนิเวศ ธรณีวิทยา อุทกวิทยา อุทกธรณีวิทยา อุตุนิยมวิทยา เพื่อการใช้ประโยชน์พุน้ำร้อนโป่งปุเพียงอย่างเหมาะสมกับคุณภาพและศักยภาพของพุน้ำร้อน
2. ความรู้ด้านการพัฒนาต้นแบบสิ่งอำนวยความสะดวกทางการท่องเที่ยวและภูมิสถาปัตยกรรมที่เหมาะสมกับฐานทรัพยากรธรรมชาติและวัฒนธรรมท้องถิ่นในพื้นที่แหล่งพุน้ำร้อนโป่งปุเพียง
3. ความรู้ด้านการพัฒนาผลิตภัณฑ์ชุมชนและผลิตภัณฑ์ทางการท่องเที่ยวและบริการที่เหมาะสมกับฐานทรัพยากรธรรมชาติท้องถิ่น โดยเฉพาะการนำสมุนไพรพื้นบ้านล้านนาและผลผลิตทางการเกษตรในพื้นที่เพื่อส่งเสริมกิจกรรมการท่องเที่ยวเชิงส่งเสริมสุขภาพในแหล่งพุน้ำร้อนโป่งปุเพียง
4. ความรู้ด้านการพัฒนาการตลาด การสร้างภาพลักษณ์สถานที่การส่งเสริมการตลาดและการประชาสัมพันธ์การท่องเที่ยวเชิงส่งเสริมสุขภาพพุน้ำร้อนโป่งปุเพียงและแหล่งท่องเที่ยวเชื่อมโยงด้วย Digital Marketing
5. ความรู้ด้านการจัดทำแผนธุรกิจ การสร้างเครือข่ายหมู่บ้านพุน้ำร้อนและวิสาหกิจเพื่อรองรับการท่องเที่ยวเชิงส่งเสริมสุขภาพพุน้ำร้อนโป่งปุเพียงและแหล่งท่องเที่ยวเชื่อมโยง

รายละเอียดและข้อมูลด้านต่างๆ ของแหล่งพุน้ำร้อนโป่งปุเพียง

แหล่งพุน้ำร้อนโป่งปุเพียง ต. แม่สรวย อ. แม่สรวย จ. เชียงราย

ที่ตั้ง

หมู่ที่ 1 บ้านโป่งปุเพียง ต. แม่สรวย อ. แม่สรวย จ. เชียงราย อยู่ห่างจากตัว อ. เมืองเชียงราย ไปตามทางหลวงหมายเลข 118 (เชียงราย- เชียงใหม่) ประมาณ 25 กิโลเมตรและแยกเข้าถนนชุมชนบริเวณหมู่ที่ 1 บ้านโป่งปุเพียงเข้าไปประมาณ 1.8 กิโลเมตร

พิกัดทางภูมิศาสตร์

พุน้ำร้อนโป่งปุเพียง มีพิกัดทางภูมิศาสตร์ ดังนี้

UTM 560,587.189/ 2180,310.804

พุน้ำร้อนโป่งปุเพียงมีความสูงจากระดับน้ำทะเลปานกลางประมาณ 478 เมตร ปัจจุบันพื้นที่ตำบลแม่สรวยได้แบ่งพื้นที่การปกครองเป็น 15 หมู่บ้าน ได้แก่ หมู่ที่ 1 บ้านโป่งปุเพียง หมู่ที่ 2 บ้านสันกลาง หมู่ที่ 3 บ้านสันปูเลย หมู่ที่ 4 บ้านป่าบง หมู่ที่ 5 บ้านห้วยसान หมู่ที่ 6 บ้านร่องเฮี้ย หมู่ที่ 7 บ้านตีนดอย หมู่ที่ 8 บ้านหนองผ่า หมู่ที่ 9 บ้านห้วยม่วง หมู่ที่ 10 บ้านสันเครือฟ้า หมู่ที่ 11 บ้านริมทาง หมู่ที่ 12 บ้านเด่นภูเวียง

หมู่ที่ 13 บ้านห้วยน้ำมา หมู่ที่ 14 บ้านโป่งป่าแหลมและหมู่ที่ 15 บ้านแม่สรวยกลาง มีพื้นที่ติดต่อกับตำบลข้างเคียง ดังนี้

ทิศเหนือ

ติดกับ ต. วาวีและ ต. ห้วยชมภู

ทิศใต้

ติดกับ ต. แม่พริก

ทิศตะวันออก

ติดกับ ต. จอมหมอกแก้ว ต. ดงมะดะ ต. ธารทอง ต. ทรายขาวและ ต. สันกลาง

ทิศตะวันตก

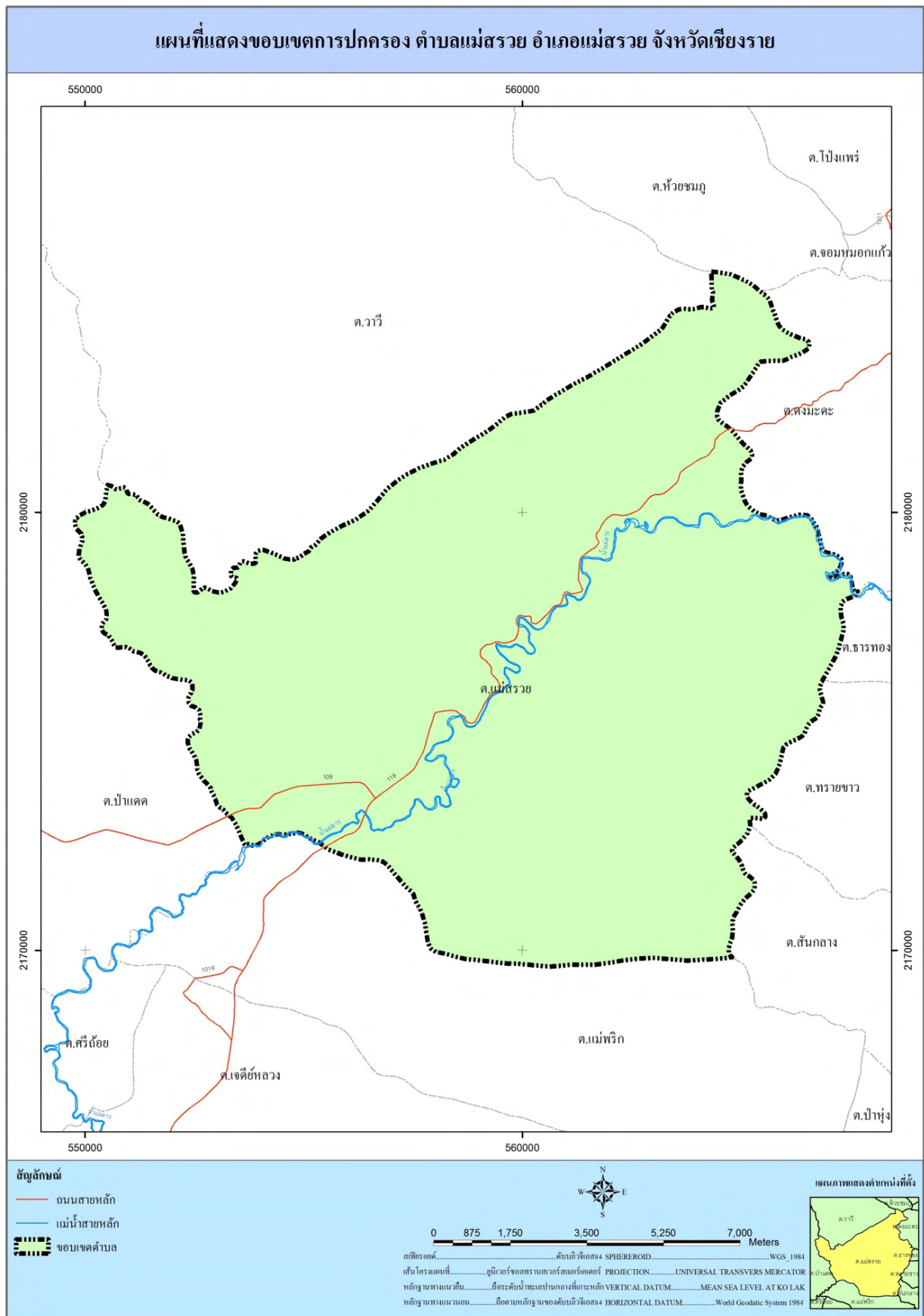
ติดกับ ต. ป่าแดด

พื้นที่พุน้ำร้อนสามารถเข้าถึงได้โดยทางหลวงแผ่นดินหมายเลข 118 (เชียงใหม่- เชียงราย) แยกเข้าพื้นที่พุน้ำร้อนโดยถนนภายในหมู่บ้านบริเวณวัดโป่งปูเฟื่อง ผ่านพื้นที่หมู่ 1 บ้านโป่งปูเฟื่อง โดยพื้นที่พุน้ำร้อนเป็นพื้นที่สาธารณะของชุมชนมีการใช้ประโยชน์เป็นพื้นที่ป่าชุมชนของหมู่ที่ 1 บ้านโป่งปูเฟื่องและเป็นพื้นที่กันชน (Buffer Area) ระหว่างพื้นที่หมู่บ้านและพื้นที่อุทยานแห่งชาติดอยหลวง ลักษณะการตั้งถิ่นฐานในชุมชนเป็นการตั้งบ้านเรือนในลักษณะกระจาย (Scattered Settlement) ตามแนวเส้นทางถนนภายในชุมชน พื้นที่โดยรอบมีการใช้ประโยชน์ที่ดินในเชิงเกษตรกรรมเป็นหลัก โดยเฉพาะพื้นที่พืชไร่ เช่น มันสำปะหลัง ข้าวโพดเลี้ยงสัตว์ ข้าวไร่ นอกจากนี้เป็นพื้นที่สวน เช่น สวนพุทราใต้หวาน สวนลิ้นจี่ สวนลำไยและสวนยางพารา

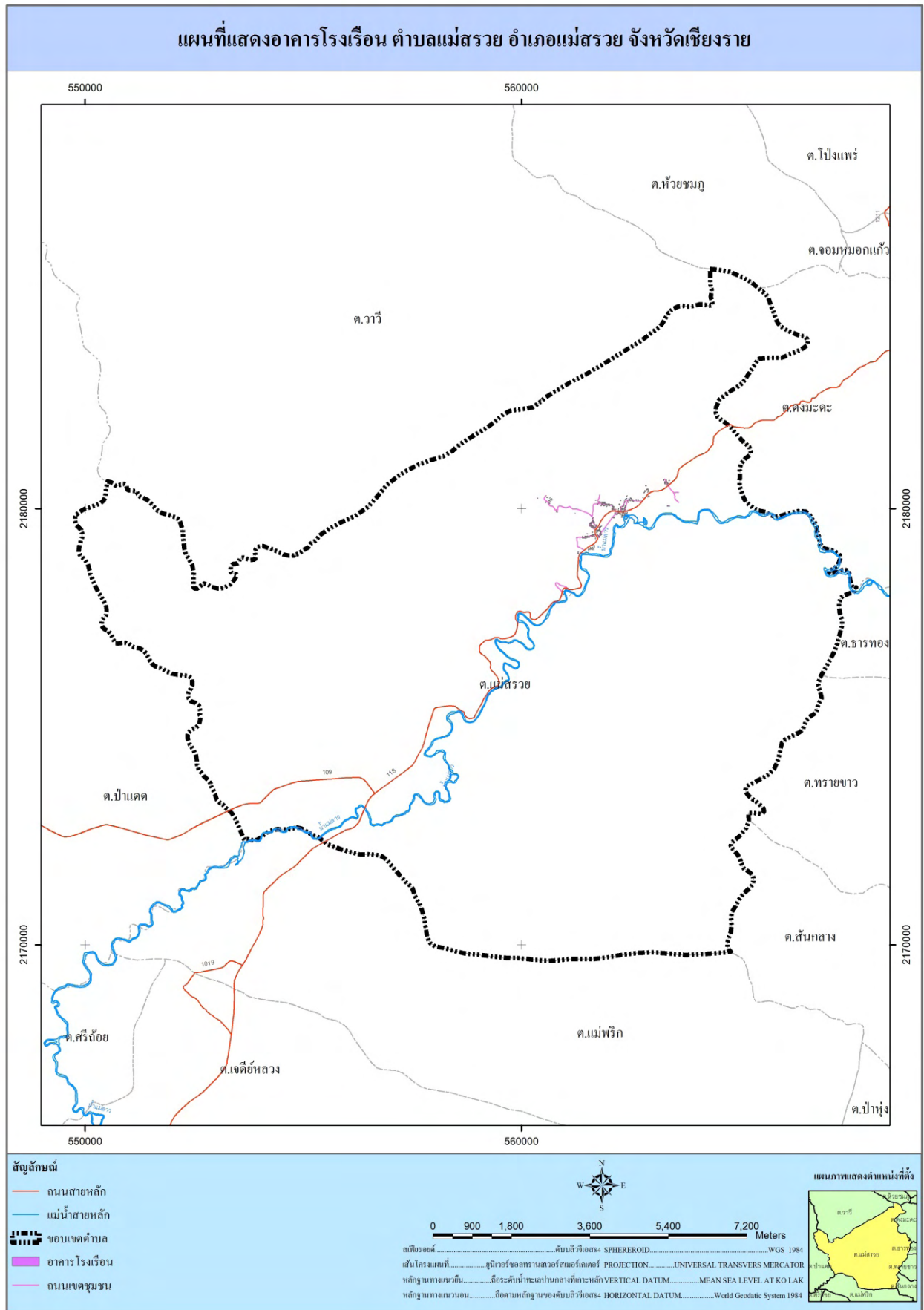
หมู่บ้านนวัตกรรมเพื่อการท่องเที่ยวเชิงส่งเสริมสุขภาพพุร้อนกลุ่มท่องเที่ยวอารยธรรมล้านนา



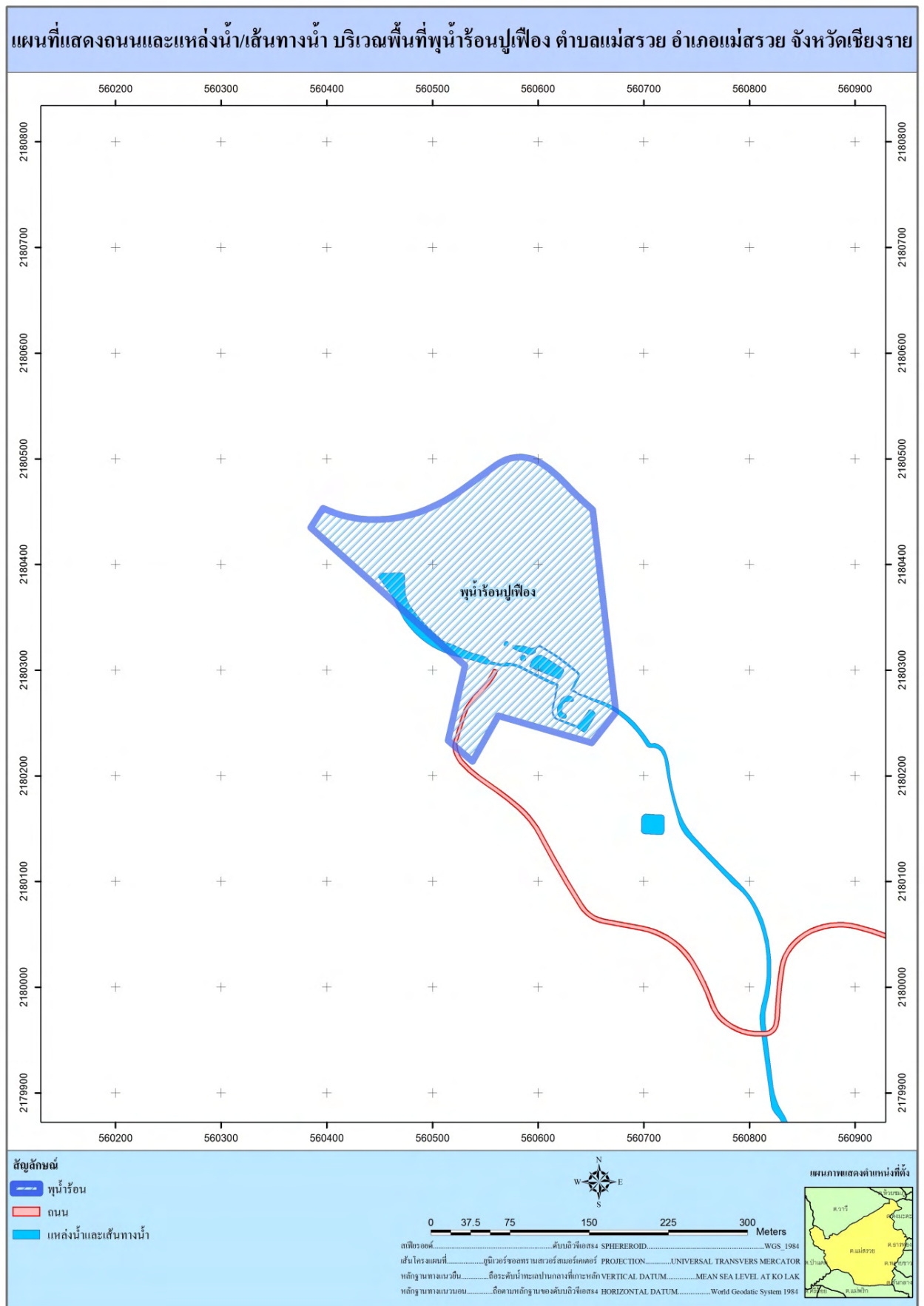
ภาพที่ 1 แสดงสภาพโดยทั่วไปของแหล่งพุร้อนโป่งปูเฟื่อง ต.แม่สรวย อ.แม่สรวย จ.เชียงราย



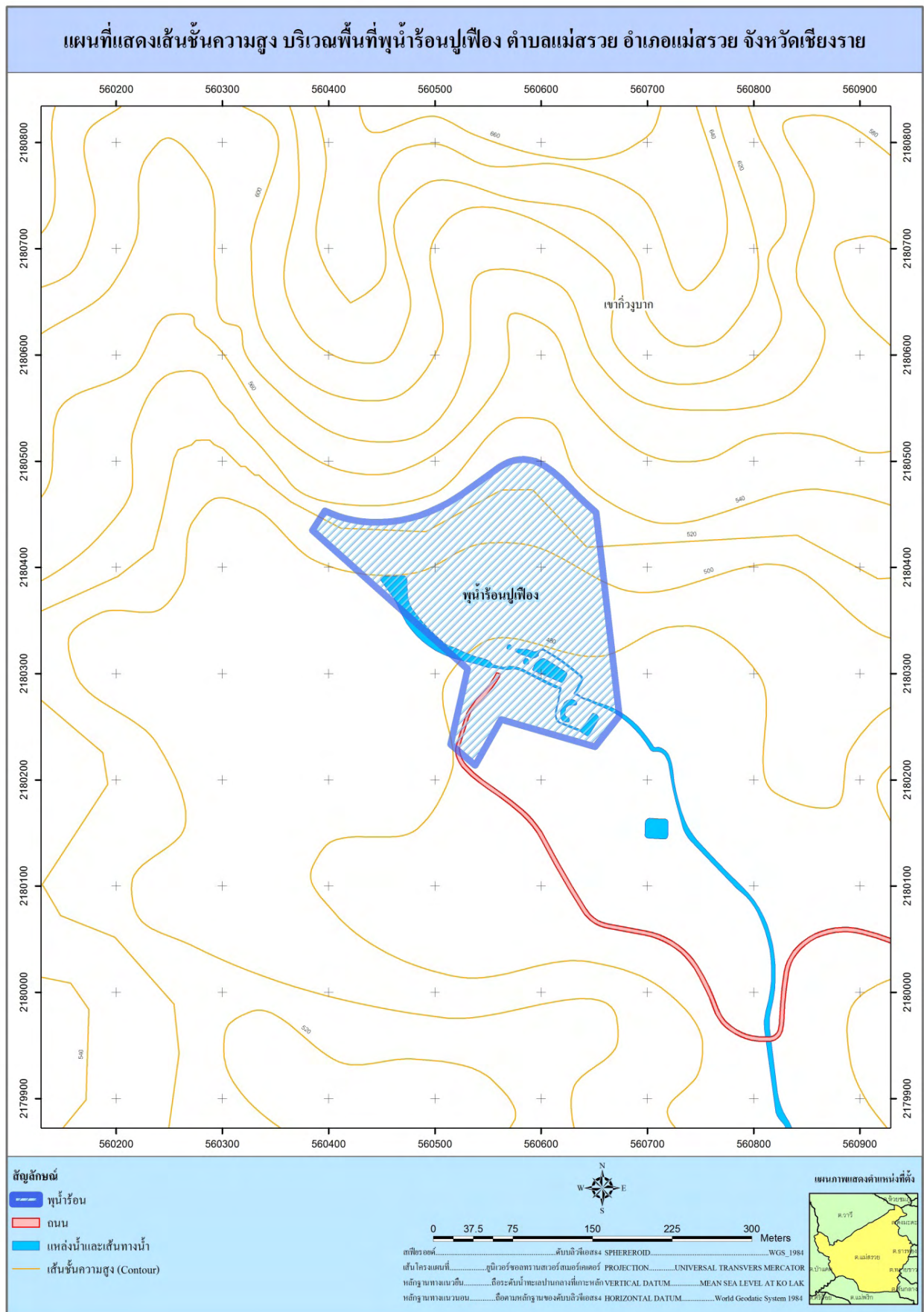
แผนที่ 1 แผนที่แสดงขอบเขตการปกครอง ต. แม่สรวย อ. แม่สรวย จ. เชียงราย



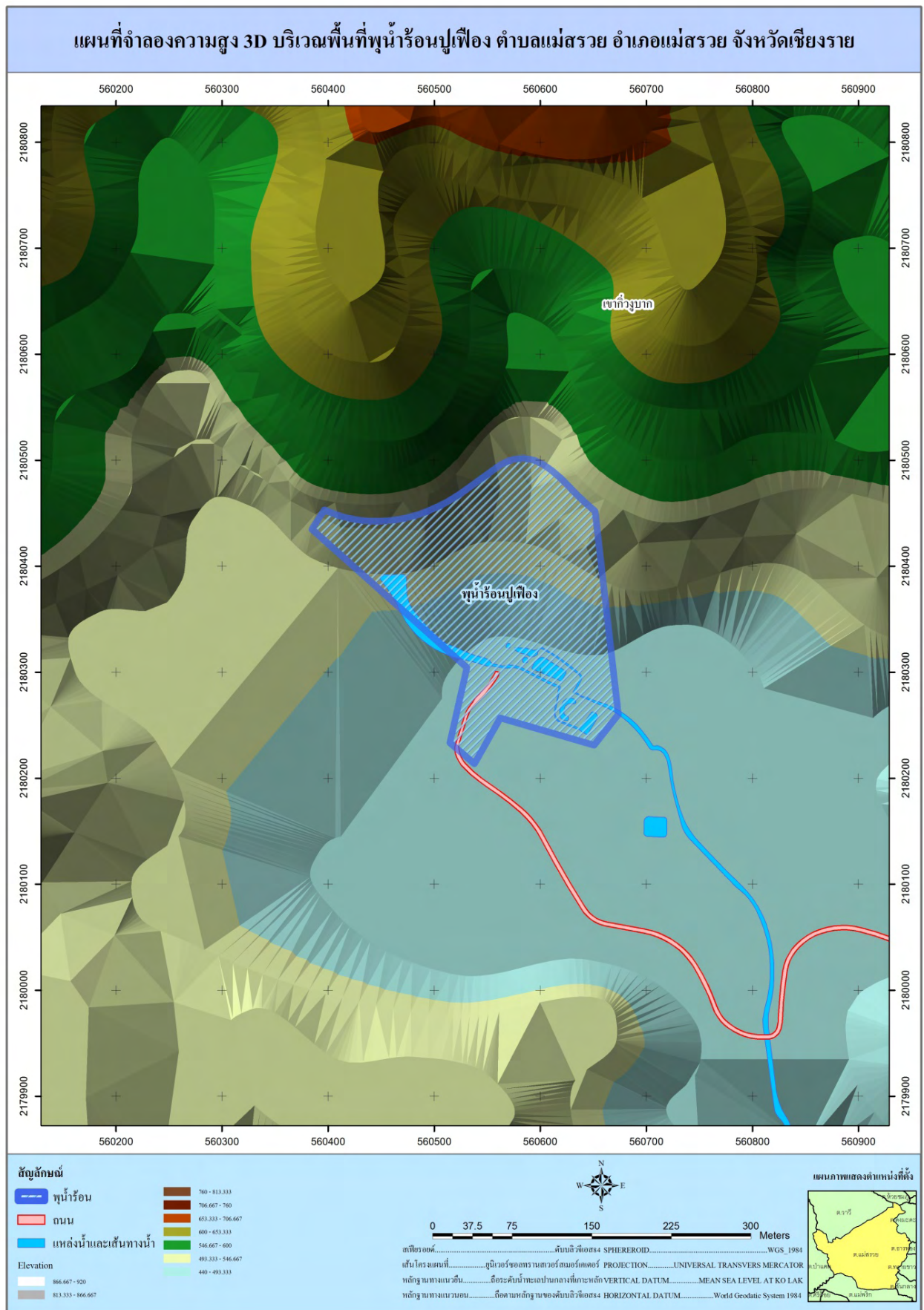
แผนที่ 3 แผนที่แสดงตำแหน่งอาคารและการตั้งถิ่นฐานของชุมชนในพื้นที่ ต. แม่สรวย



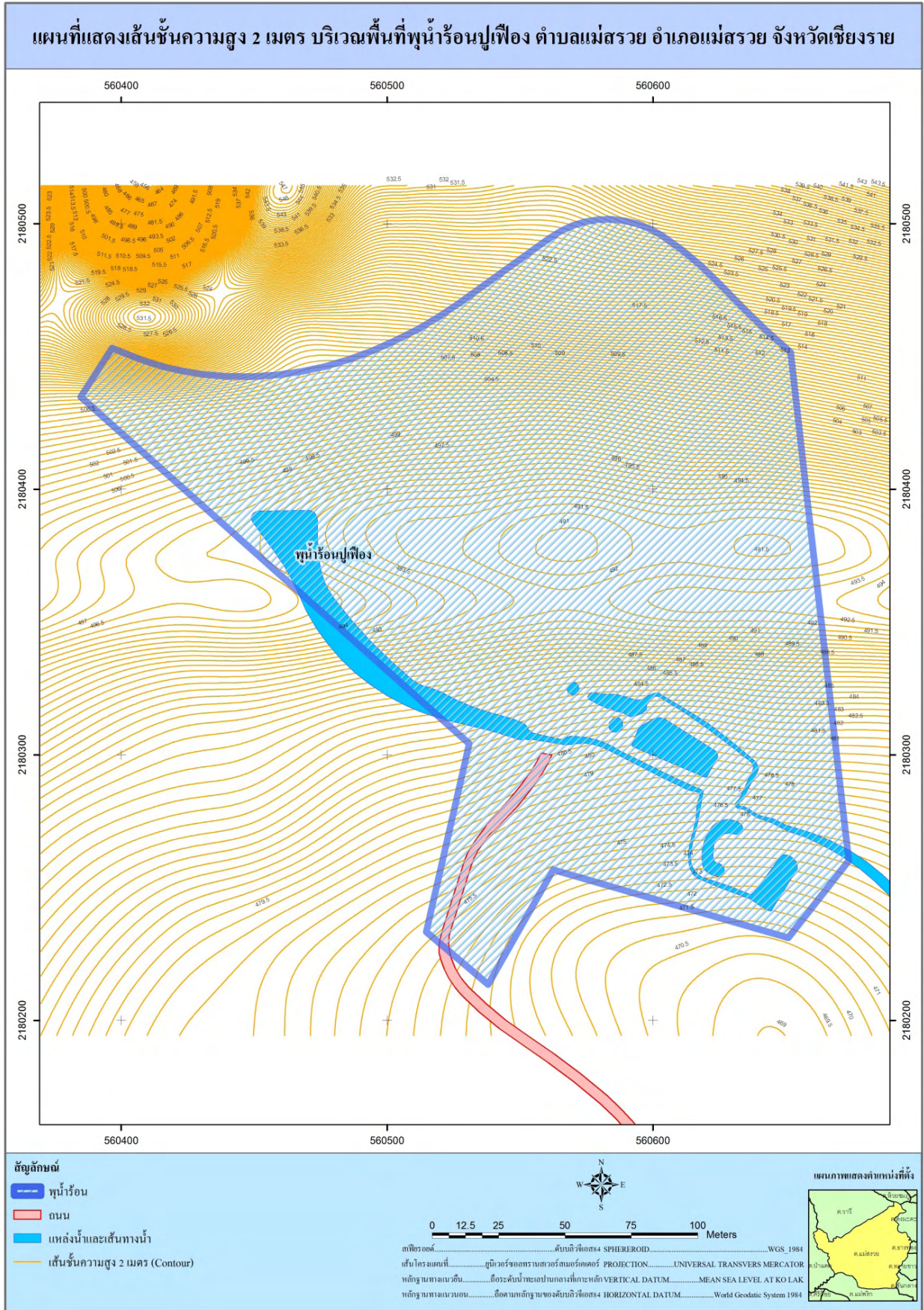
แผนที่ 4 แผนที่แสดงเส้นทางคมนาคมและตำแหน่งของแหล่งน้ำในพื้นที่ ต. แม่สรวย



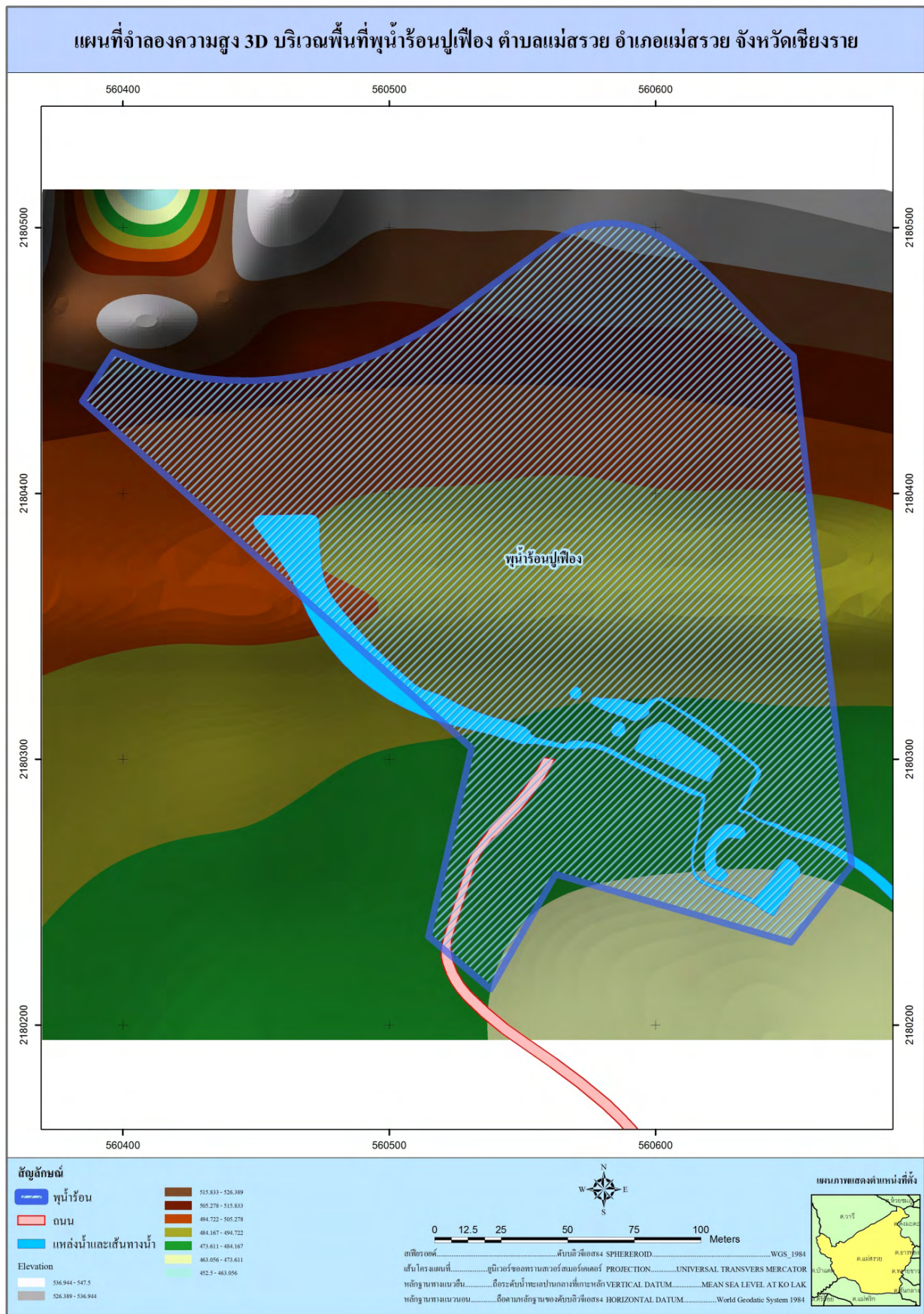
แผนที่ 6 แผนที่แสดงเส้นชั้นความสูง (Contour Line) 20 เมตร ของพุร้อนโป่งเพียงและพื้นที่โดยรอบ



แผนที่ 7 แผนที่แสดงภาพจำลองเส้นชั้นความสูง 3 มิติของพุร้อนโป่งเพียงและพื้นที่โดยรอบ



แผนที่ 8 แผนที่แสดงเส้นชั้นความสูง (Contour Line) 2 เมตร ของพื้นที่พุร้อนโป่งปูเฟือง



แผนที่ 9 แผนที่แสดงภาพจำลองเส้นชั้นความสูง 3 มิติของพื้นที่พุร้อนโป่งเพียง

ลักษณะโดยทั่วไปของพุร้อนโป่งปูเฟื่อง

แหล่งพุร้อนโป่งปูเฟื่อง ต. แม่สรวย อ.แม่สรวย จ. เชียงราย แหล่งพุร้อน ตั้งอยู่ในพื้นที่สาธารณประโยชน์ของชุมชนหมู่ที่ 1 บ้านโป่งปูเฟื่อง ตำบลแม่สรวย อำเภอแม่สรวย จังหวัดเชียงราย มีพื้นที่โดยรวมประมาณ 20 ไร่ มีลักษณะเป็นที่ราบล้อมรอบด้วยภูเขาและพื้นที่เกษตรกรรม อาทิ ข้าวโพด มันสำปะหลัง ยางและพื้นที่สวน ปัจจุบันเป็นแหล่งพุร้อนที่มีการรวบรวมน้ำจำนวน 2 บ่อ โดยมีการก่อสร้างเป็นบ่อคอนกรีตแปดเหลี่ยมเส้นผ่าศูนย์กลางประมาณ 5 เมตร และมีการพุขึ้นของน้ำร้อนกระจายเป็นจุดๆ ในพื้นที่ โดยบ่อที่ 1 เป็นบ่อที่มีการรวบรวมน้ำและทำเป็นน้ำพุมีความสูงประมาณ 2.5 เมตร จากการตรวจวัดอุณหภูมิมีอุณหภูมิน้ำที่ 73 องศาเซลเซียส ส่วนบ่อที่ 2 เป็นบ่อคอนกรีตความลึกประมาณ 1 เมตร ปัจจุบันมีการใช้ประโยชน์เป็นบ่อต้มไข่และต้มหน่อไม้สำหรับชุมชนหมู่ที่ 1 บ้านโป่งปูเฟื่องและชุมชนใกล้เคียง โดยมีอุณหภูมิที่ 69 องศาเซลเซียส จากการสำรวจพบว่าพุร้อนโป่งปูเฟื่องเป็นพุร้อนที่ผุดขึ้นในบริเวณพื้นที่ริมขอบเขา (Hillside Area) ซึ่งมีลักษณะเป็นที่ราบลุ่มดินตะกอนขนาดใหญ่ระหว่างหุบเขา มีระดับความสูงประมาณ 478 เมตรจากระดับน้ำทะเลปานกลาง ลักษณะธรณีวิทยาพบหินชีสต์ หินฟิลไลต์ และ หินชนวนอายุไซลูเรียน-ดีโวเนียน ก้อนหินมนใหญ่ของแร่ควอตซ์ และหินแกรนิตเนื้อละเอียด พุร้อนผุดขึ้นตามรอยเลื่อนทิศตะวันตกเฉียงเหนือ-ตะวันออกเฉียงใต้ พบก๊าซผุดขึ้นมากับพุร้อนเป็นจำนวนมาก มีกลิ่นกำมะถันรุนแรง พบแร่แปรสภาพพวก คาร์บอเนต และซิลิกา



ภาพที่ 2 แสดงสภาพโดยทั่วไปของแหล่งพุร้อนโป่งปูเฟื่อง ต. แม่สรวย อ. แม่สรวย จ. เชียงราย

พุร้อนโป่งปูเฟื่องจัดเป็นพื้นที่ริมขอบเขา (Hillside Area) โดยลาดเอียงจากทิศเหนือสู่ทิศใต้ โดยพื้นที่ด้านทิศเหนือจะเป็นแนวเขาชื่อว่า “กิวงูบาก” มีความสูงประมาณ 660 เมตรจากระดับน้ำทะเล พื้นที่ขอบเขามีความสูงประมาณ 500 เมตรจากระดับน้ำทะเล จุดกำเนิดพุร้อนอยู่บริเวณกลางพื้นที่ โดยค่อนข้างมาทางทิศใต้ ด้านล่างของพื้นที่เป็นลำห้วยที่ไหลลงสู่ลำน้ำแม่ลาว และพื้นที่หมู่ที่ 13 บ้านริมทางและหมู่ที่ 16 บ้านโป่งป่าแหลม ซึ่งเป็นพื้นที่ราบและมีการปลูกข้าวเป็นส่วนใหญ่ สำหรับพื้นที่โดยรอบพุร้อนเป็นพื้นที่เกษตรกรรม โดยเฉพาะพืชไร่ (Field Crops) และพืชไร่หมุนเวียน (Swidden Agriculture) อาทิ ข้าวโพดเลี้ยงสัตว์ มันสำปะหลัง รวมทั้งพื้นที่สวน (Horticulture) เช่น ยาง พุทราไต้หวัน เป็นต้น ส่วนด้านทิศเหนือที่

เป็นพื้นที่ของเขากว้างขวางในเขตอุทยานแห่งชาติดอยหลวงจะเป็นพื้นที่ป่าไม่ผลัดใบ (Evergreen Forest) ต้นไม้ยืนต้น (Perennial Plants) ที่พบในพื้นที่จะเป็นไม้ในกลุ่มป่าดิบแล้ง (Dry Evergreen or Semi Evergreen Forest) ที่พบกระจายทั่วไปตามที่ราบเชิงเขา ไหล่เขา และหุบเขาที่ชุ่มชื้นจนถึงพื้นที่ระดับความสูงไม่เกิน 950 เมตร และมีไม้ต้นผลัดใบ (Deciduous Tree) ขึ้นแทรกกระจายอยู่ทั่วไป ต้นไม้ที่พบ อาทิ ยมหิน (*Chukrasia tabularis/Meliaceae*), ตะแบกใหญ่ (*Lagerstroemia calyculata*), ตะเคียนหิน (*Hopea ferrea*), ตะเคียนทอง (*H. odorata*), พะยอม (*S. roxburghii*), ยางนา (*D. alatus*) เป็นต้น รวมถึงพันธุ์ไม้ต่างถิ่น เช่น ก้ามปู (*Samanca Saman (Jacq) Merr.*) เป็นต้น



ภาพที่ 3 แสดงทัศนียภาพโดยทั่วไปของแหล่งพุร้อนโป่งปูเฟือง ต. แม่สรวย อ. แม่สรวย จ. เชียงราย

ในอดีตเทศบาลตำบลเวียงสรวยมีความพยายามในการพัฒนาพื้นที่เพื่อปรับปรุงเป็นแหล่งท่องเที่ยว โดยมีการปรับปรุงภูมิทัศน์และปรับสภาพพื้นที่บางส่วน อาทิ การขุดลอกพื้นที่พุร้อน การขุดบ่อดินเพื่อกักเก็บน้ำ การถมปรับระดับพื้นที่เพื่อทำเป็นพื้นที่จอดรถ รวมทั้ง ก่อสร้างอาคารจำหน่ายสินค้าชุมชนจำนวน 2 หลัง และป้ายคอนกรีตขนาดใหญ่บริเวณด้านทิศใต้ของพื้นที่และสุขาชาย-หญิง จำนวน 2 หลัง บริเวณด้านทิศตะวันออกของพื้นที่ แต่ปัจจุบันสิ่งปลูกสร้างต่างๆ ถูกทิ้งร้างและไม่อยู่ในสภาพที่ใช้งานได้ มีเพียงบ่อพุร้อนที่ชุมชนในพื้นที่มาใช้ประโยชน์เพื่อต้มหน่อไม้และไข่เท่านั้น

ผลการศึกษาคุณภาพและศักยภาพของพุร้อนโป่งปูเฟื่อง

จากการศึกษา สามารถสรุปได้ว่า แหล่งพุร้อนเมืองแปงมีอุณหภูมิน้ำระหว่าง 69- 73 องศาเซลเซียส ซึ่งจัดเป็นแหล่งพุร้อนที่มีอุณหภูมิสูงมาก สามารถนำมาใช้ประโยชน์ในการอาบแช่และการใช้ประโยชน์จากไอน้ำและความร้อนได้ จากผลการวิเคราะห์คุณภาพน้ำทางจุลินทรีย์ พบว่า มีการเจริญเติบโตของเชื้อแบคทีเรียเพียงเล็กน้อย (60 CFU/mL) และไม่พบการเจริญของแบคทีเรียโคลิฟอร์ม ดังนั้นจึงสรุปได้ว่า พุร้อนโป่งปูเฟื่องมีความปลอดภัยจากการปนเปื้อนของจุลินทรีย์ ด้านการตรวจวัดคุณสมบัติทางกายภาพและเคมีของพุร้อนโป่งปูเฟื่อง พบว่ามีคุณสมบัติอยู่ในเกณฑ์กำหนดที่เหมาะสมตามมาตรฐานน้ำบาดาล มีความเหมาะสมสำหรับการอุปโภค แต่ไม่เหมาะสมสำหรับบริโภค เนื่องจากมีกลิ่นกำมะถันค่อนข้างๆ สำหรับปริมาณน้ำและอัตราการให้น้ำของพุร้อนโป่งปูเฟื่อง มีอัตราการให้น้ำประมาณ 495.45 ลบ.ม./วัน

ดังนั้นแหล่งพุร้อนโป่งปูเฟื่องสามารถนำไปใช้ประโยชน์นอกจากต้มหน่อไม้ ลวกไข่ อาบแช่ ได้แล้วยังสามารถกักเก็บปริมาณสำรองน้ำไว้ใช้ในยามหน้าแล้งได้อีกด้วย นอกจากนี้พื้นที่ตำบลแม่สรวยมีลักษณะภูมิประเทศเป็นภูเขาสลับกับเนินเขา มีสภาพธรรมชาติสวยงามมีความเหมาะสมในการพัฒนาเป็นแหล่งท่องเที่ยวทางธรรมชาติและแหล่งเรียนรู้ทางธรณีนิเวศ

ตารางที่ 1 แสดงการตรวจวัดอัตราการให้น้ำของพุร้อนโป่งปูเฟื่อง

ลำดับ	กิจกรรม	ภาพพื้นที่	อัตราการให้น้ำ
1.	ท่อรวมน้ำจากบ่อต้มหน่อไม้		317.09 ลบ.ม./วัน
2.	ท่อส่งน้ำไปยังรีสอร์ตข้างเคียง		54.35 ลบ.ม./วัน
3.	ท่อรวมน้ำจากแท่นพุร้อน รวม 2 ท่อ		120.01 ลบ.ม./วัน
รวมอัตราการให้น้ำ			491.45 ลบ.ม./วัน

สำหรับผลการศึกษาด้านศักยภาพ ความสามารถในการรองรับของพื้นที่และกิจกรรมการท่องเที่ยวที่เหมาะสมกับพื้นที่สรุปได้ว่าการใช้ประโยชน์จากพุร้อนในด้านต่างๆ อาทิ การต้มหม้อไม้และต้มไข่เพื่อการยังชีพของชุมชนโดยรอบ การเข้ามาท่องเที่ยวระยะสั้นของนักท่องเที่ยวผ่านทาง เนื่องจากพื้นที่พุร้อนอยู่ห่างจากทางหลวงแผ่นดินหมายเลข 118 (เชียงใหม่- เชียงราย) เพียงประมาณ 1.8 กิโลเมตรและมีแหล่งท่องเที่ยวใกล้เคียง เช่น ดอยช้าง ดอยวาวี ดอยกาดผีและเขื่อนแม่สรวย แต่กิจกรรมท่องเที่ยวในพื้นที่ยังไม่สามารถพัฒนาได้เนื่องจากยังไม่มีสิ่งอำนวยความสะดวกทางการท่องเที่ยวรองรับ ดังนั้นจึงเป็นเพียงการพักผ่อนหย่อนใจ ชมทัศนียภาพพุร้อนและบริเวณโดยรอบในระยะสั้นเท่านั้น ซึ่งแนวทางการพัฒนาพื้นที่เพื่อรองรับการท่องเที่ยวมีประเด็นในการพิจารณา ดังนี้

1. การพัฒนาผลิตภัณฑ์ชุมชนและช่องทางในการจัดจำหน่าย
2. การจัดกิจกรรมท่องเที่ยวสวนสมุนไพรในพื้นที่หมู่ 14 บ้านเด่นภูเวียง
3. การจัดเส้นทางท่องเที่ยวเชื่อมโยงสถานที่สำคัญทางการท่องเที่ยวในพื้นที่ อาทิ วัดโป่งปูเฟือง พระธาตุจอมแจ้ง วัดแสงแก้วโพธิญาณ เป็นต้น
4. การจัดเส้นทางท่องเที่ยวเชื่อมโยงแหล่งท่องเที่ยวทางธรรมชาติในพื้นที่ใกล้เคียง อาทิ ดอยช้าง ดอยวาวี ดอยกาดผี เขื่อนแม่สรวย เป็นต้น
5. การจัดกิจกรรมท่องเที่ยวเชื่อมโยงกับกลุ่มชาติพันธุ์ในพื้นที่ อาทิ ล่าหู่ อาข่า เป็นต้น
6. การจัดการท่องเที่ยวและที่พักแบบ Homestay หรือที่พักในพื้นที่พุร้อน
7. การนำผลิตผลทางการเกษตรมาเพิ่มมูลค่าในการอาบแช่ตัวในบ่อน้ำร้อนแก่นักท่องเที่ยว เช่นการนำสมุนไพรและผลผลิตทางการเกษตรในพื้นที่มาใช้ในการอาบแช่ เป็นต้น
8. การจัดกิจกรรม Package Tour เส้นทางเดินป่าศึกษาธรรมชาติดอยกิ่วงูบาก ดอยช้าง ในลักษณะ One Day Trip เป็นต้น



ภาพที่ 4 แสดงการใช้ประโยชน์พุร้อนโป่งปุเฟืองโดยชุมชนในพื้นที่

การบริหารจัดการพื้นที่พุร้อนโป่งปุเฟืองและการใช้ประโยชน์ที่ดินในปัจจุบัน

จากการสำรวจพื้นที่ พบว่าแหล่งพุร้อนโป่งปุเฟืองมีศักยภาพที่จะถูกพัฒนาเพื่อการท่องเที่ยวได้ในอนาคต ซึ่งอาจพัฒนาเป็นการท่องเที่ยวในรูปแบบของการท่องเที่ยวเพื่อสุขภาพ เน้นการแช่อาบและรักษาสุขภาพ เพราะมีอัตราการให้น้ำที่ 491.45 ลูกบาศก์เมตร/ วัน รวมทั้งสภาพแวดล้อมโดยรอบมีความเป็นธรรมชาติอยู่ค่อนข้างมาก ในปัจจุบันยังไม่มีมีการเก็บค่าเข้าใช้บริการแต่อย่างใด เพราะเป็นพื้นที่เปิดโล่ง และไม่มีเจ้าหน้าที่หรือชาวบ้านมาดูแลคอยอำนวยความสะดวกให้นักท่องเที่ยว จึงยังไม่มีมีการเก็บข้อมูลเกี่ยวกับนักท่องเที่ยวอย่างเป็นระบบ โดยภาพรวมพื้นที่พุร้อนโป่งปุเฟืองนอกจากจะมีพุร้อนผุดขึ้นบริเวณกลางพื้นที่ การที่มีอุณหภูมิน้ำที่สูงถึง 69-73 องศาเซลเซียสและภูมิทัศน์ของตอยกิวงูบากที่เอื้อประโยชน์ด้าน

ทัศนียภาพของพื้นที่ จึงจัดได้ว่าเป็นแหล่งพุร้อนที่มีศักยภาพสูงที่สามารถพัฒนาเป็นแหล่งท่องเที่ยวเชิงส่งเสริมสุขภาพได้ เพียงแต่ปัจจุบันยังขาดการศึกษาและวางแผนการใช้ประโยชน์พื้นที่และภูมิทัศน์ที่เหมาะสม ปัจจุบันพุร้อนโป่งปุเพื่ออยู่ในความดูแลของเทศบาลตำบลแม่สรวยและชุมชนหมู่ที่ 1 บ้านโป่งปุเพียง โดยชุมชนทำหน้าที่ในการดูแลพื้นที่ ซึ่งปัจจุบันมีการใช้ประโยชน์พื้นที่ใน 2 ลักษณะ ได้แก่

1. การใช้ประโยชน์ในด้านการต้มหม้อไม้เพื่อการยังชีพ และค้าขายแก่นักท่องเที่ยวผู้สัญจรไปมาระหว่างเส้นทาง เชียงราย-เชียงใหม่ รวมทั้งการต้มไข่จำหน่ายแก่นักท่องเที่ยว โดยมีจุดเด่นคือ การต้มไข่ที่มีเอกลักษณ์แตกต่างจากที่อื่นที่ ไข่แดงจะสุกแต่ไข่ขาวจะมีลักษณะเป็นวุ้น แม้จะแช่/ต้มทิ้งไว้ทั้งคืนก็ตาม
2. การใช้ประโยชน์ในด้านการพักผ่อนหย่อนใจของคนในชุมชนและการท่องเที่ยว โดยนักท่องเที่ยวที่มาส่วนใหญ่เป็นนักท่องเที่ยวผ่านทาง แต่ด้วยลักษณะภูมิทัศน์และสิ่งอำนวยความสะดวกที่ยังไม่ได้รับการพัฒนาให้เหมาะสมกับสภาพแวดล้อมและกิจกรรมการท่องเที่ยว ทำให้พื้นที่พุร้อนยังไม่สามารถรองรับการท่องเที่ยวกิจกรรมการท่องเที่ยวได้

นอกจากการใช้ประโยชน์จากแหล่งพุร้อนโดยตรงแล้ว ยังมีการนำน้ำที่ล้นจากบ่อน้ำร้อนไปใช้ประโยชน์ทางการเกษตร โดยเฉพาะพื้นที่นาข้าวในหมู่ที่ 1 บ้านโป่งปุเพียง หมู่ที่ 13 บ้านริมทางและหมู่ที่ 16 บ้านโป่งป่าแหลมรวมทั้งรีสอร์ทเอกชนที่ตั้งอยู่บริเวณปากทางเข้าพุร้อนยังนำน้ำไปให้บริการนักท่องเที่ยวในด้านการอาบน้ำ โดยการเหมาจ่ายสัมปทานผ่านเทศบาลตำบลเวียงสรวยและชุมชน

จากการศึกษาและจัดทำข้อมูลสารสนเทศทางภูมิศาสตร์ (GIS) ของพื้นที่ ต. แม่สรวย อ. แม่สรวย จ. เชียงรายและพื้นที่พุร้อนโป่งปุเพียง สามารถสรุปได้ ตามตารางที่ 2 ดังนี้

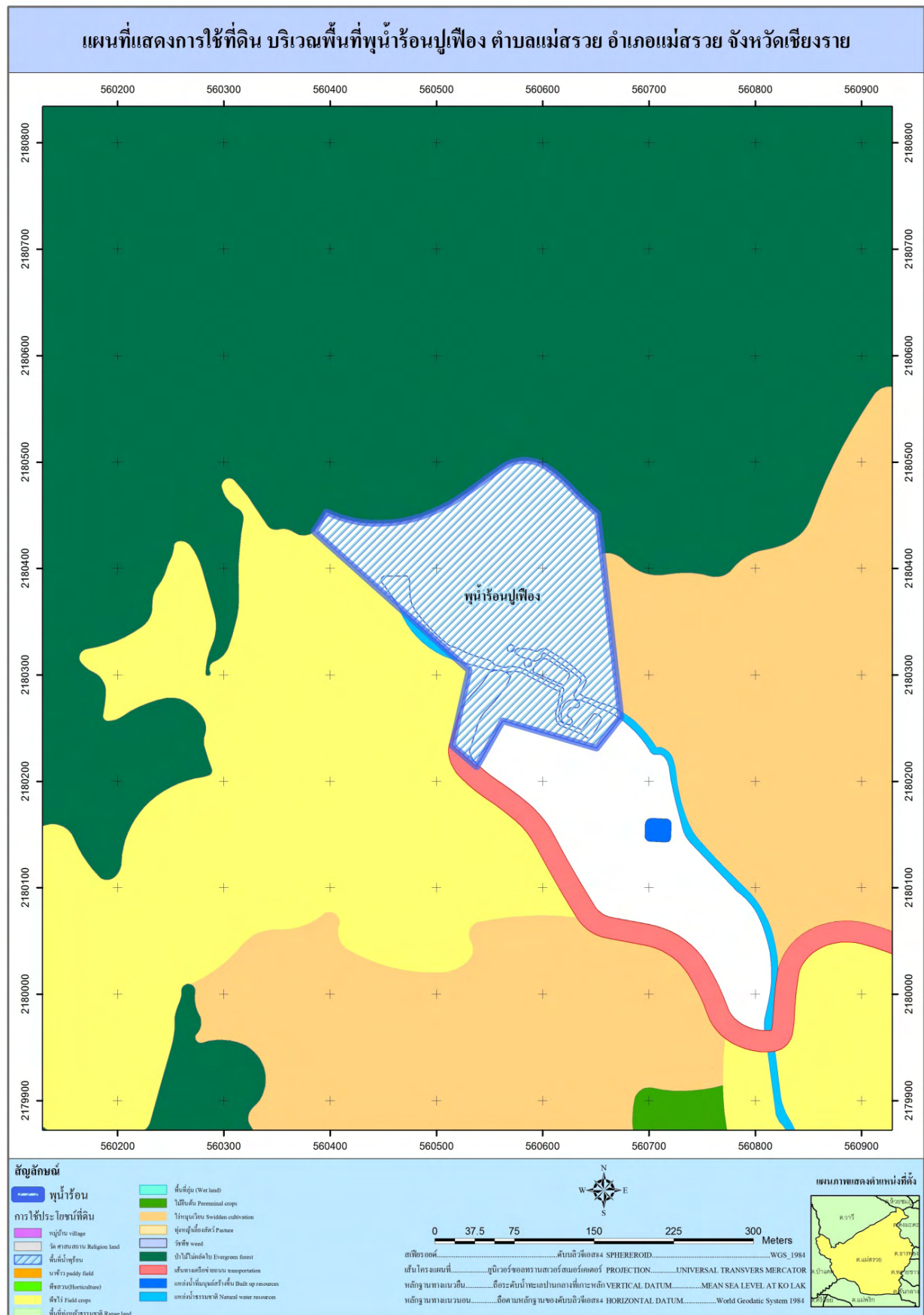
ตารางที่ 2 ตารางแสดงการใช้ประโยชน์ที่ดินในพื้นที่ ต. แม่สรวยและพื้นที่พุร้อนโป่งปุเพียง

ประเภท	ตารางเมตร	ไร่
นาข้าว (Paddy Field)	1142147.9000	713.8400
ป่าไม้ไม่ผลัดใบ (Evergreen Forest)	15564025.6500	9727.5200
พืชสวน (Horticulture)	339783.5000	212.3700
พืชไร่ (Field Crops)	1889056.3600	1180.6700
พื้นที่ทิ้งร้าง (Abandon)	206828.5800	129.2600
พื้นที่ทุ่งหญ้าธรรมชาติ (Range Land)	275996.8000	172.5000
พื้นที่พุร้อน (Hot Spring Site)	31878.8800	19.9300
พื้นที่ลุ่ม (Wet Land)	22256.4800	13.9100
รีสอร์ท (Resort)	28288.7100	17.6800

ประเภท	ตารางเมตร	ไร่
หมู่บ้าน (Village)	229631.2500	143.5000
เส้นทางเครือข่ายถนน (Transportation)	226120.5200	141.3300
แหล่งน้ำที่มนุษย์สร้างขึ้น (Built up Resources)	31072.6900	19.4200
แหล่งน้ำธรรมชาติ (Natural Water Resources)	148926.3300	93.0800
ไม้ผล (Orchard)	2285.9300	1.4300
ไม้ยืนต้น (Perennial Crops)	247568.1000	154.7300
ไร่มุขเวียน (Swidden Cultivation)	2033918.6700	1271.2100

จากข้อมูลสารสนเทศทางภูมิศาสตร์ (GIS) ของพื้นที่ ต. แม่สรวย อ. แม่สรวย จ. เชียงรายและพื้นที่พุน้ำร้อนโป่งปูเฟือง สามารถจำแนกการใช้ประโยชน์ที่ดินออกเป็น 4 ประเภทหลักได้ ดังนี้

1. พื้นที่อยู่อาศัย โรงเรือนทางการเกษตรและสิ่งก่อสร้างสาธารณะ อาทิ ศาสนสถาน ศาลาประชาคม เป็นต้น
2. พื้นที่เกษตรกรรม ประกอบด้วย พื้นที่นาข้าว พื้นที่สวนผลไม้ เช่น ลำไย ลิ้นจี่ พุทราได้หวัน พื้นที่ไร่มุขเวียน เช่น ข้าวโพด มันสำปะหลังและถั่ว เป็นต้นนอกจากนี้ยังปรากฏพื้นที่สวนยางพาราในบางส่วน
3. พื้นที่ธรรมชาติ ประกอบด้วย พื้นที่ป่าไม้ไม่ผลัดใบ (พื้นที่ป่าชุมชน) พื้นที่ทุ่งหญ้าธรรมชาติและทุ่งหญ้าสำหรับเลี้ยงสัตว์ และแหล่งน้ำธรรมชาติ เป็นต้น
4. พื้นที่สาธารณประโยชน์ ประกอบด้วย พื้นที่พุน้ำร้อนและแหล่งน้ำที่มนุษย์สร้างขึ้น เป็นต้น



แผนที่ 10 แผนที่แสดงการใช้ประโยชน์ที่ดินในพื้นที่ ต. แม่สรวย อ. แม่สรวย จ. เชียงราย

การประเมินความเสี่ยงภัยพิบัติของพื้นที่

จากการศึกษาพบว่าพื้นที่พุร้อนโป่งปุเฟืองเป็นพื้นที่ ริมหอบเขา (Hillside Area) ซึ่งมีลักษณะเป็นที่ราบลุ่มดินตะกอนขนาดใหญ่ระหว่างหุบเขามีระดับความลาดชันของพื้นที่ประมาณ 10-15 เปอร์เซ็นต์ ตามมาตรฐานของกรมทรัพยากรธรณี พื้นที่พุร้อนมีโอกาสในการเกิดภัยพิบัติจากดินถล่มน้อย แต่มีโอกาสเกิดขึ้นได้หากมีปริมาณน้ำฝนมากกว่า 300 มิลลิเมตรต่อวัน และมีความลาดเอียงของพื้นที่มากกว่า 30 องศา ความเสี่ยงอาจเกิดขึ้นได้บ้างในพื้นที่ริมหอบเขา สำหรับการศึกษาด้านอุทกวิทยาพบว่า พื้นที่พุร้อนไม่มีความเสี่ยงจากอุทกภัย เพราะมีพื้นที่ขนาดใหญ่รับน้ำที่ไหลมาจากดอยกิ่วงูบากได้และจะไหลลงลำน้ำแม่ลาว

การวิเคราะห์สถานการณ์ปัจจุบันของแหล่งพุร้อนโป่งปูเฟือง

ตารางที่ 3 แสดงการวิเคราะห์สถานการณ์ปัจจุบันของแหล่งพุร้อนโป่งปูเฟือง

องค์ประกอบ	รายละเอียด
ทรัพยากรทางธรรมชาติ	พุร้อนโป่งปูเฟือง สวนสนุนไพร จุดชมทัศนียภาพ
โครงสร้างทั่วไป	สิ่งอำนวยความสะดวกทางการท่องเที่ยว เช่น ห้องน้ำ เสื่อมโทรมไม่สามารถใช้งานได้
โครงสร้างด้านการท่องเที่ยว	-ท่องเที่ยวเชิงส่งเสริมสุขภาพ ชมวิถีชีวิตชุมชน เข้าถึงได้ด้วยรถยนต์และจักรยานยนต์ มีร้านค้าเป็นจุดจำหน่ายพุทราและหน่อไม้เป็นระยะๆ -ห้องอาบน้ำส่วนตัว ที่สูบน้ำจากธารน้ำร้อนเข้ามาในห้องอาบน้ำแร่ เป็นของเอกชนชื่อ ล้านนาออนเซ็น ซึ่งอยู่ใกล้เคียงกัน บริการห้องพักและสิ่งอำนวยความสะดวก บริการนวดแผนไทย
นันทนาการ	แช่พุร้อน ต้มหน่อไม้ ต้มไข่
ศิลปวัฒนธรรมและประวัติศาสตร์	ประเพณีโล้ชิงช้าของชุมชนอาข่า ที่จัดขึ้นทุกสิ้นปี ประเพณีกินข้าวเที่ยงคืน
เศรษฐกิจและการเมือง	วิถีชีวิตความเป็นอยู่แบบพอเพียง ปลูกข้าวและข้าวโพดเป็นหลัก ของขึ้นชื่อคือหน่อไม้และพุทรา
สิ่งแวดล้อมทางธรรมชาติ	ความเป็นธรรมชาติสมบูรณ์และเป็นแหล่งหาของป่าของชุมชน
สิ่งแวดล้อมด้านสังคม	คนในชุมชนมีความเป็นมิตร มีการต้อนรับที่ดีและเป็นกันเอง มีความเป็นอยู่แบบเรียบง่าย
บรรยากาศของสถานที่	ไม่มีสิ่งก่อสร้างซ้อนทับบริเวณโป่งพุร้อน สิ่งอำนวยความสะดวกทางการท่องเที่ยวเสื่อมโทรมยังไม่มีการใช้ประโยชน์ แต่สามารถพัฒนาให้เป็นมาตรฐานได้ สภาพแวดล้อมทั่วไปเป็นธรรมชาติที่ปราศจากเสียงรบกวนและมลพิษด้านอากาศ เหมาะสำหรับพักผ่อน สถานที่สามารถทำกิจกรรมต้มไข่ ต้มหน่อไม้ กิจกรรมครอบครัวแบบพึ่งพาตนเองได้

1. ประชากร

สามารถจำแนกกลุ่มชาติพันธุ์ได้แก่ คนเมืองและกลุ่มชาติพันธุ์อาข่าและลาหู่

2. เอกลักษณ์เฉพาะถิ่น

เขื่อนแม่สรวย เป็นเอกลักษณ์ของ อ. แม่สรวย เนื่องจากเพิ่งสร้างและเป็นที่ยึดของคณนอกพื้นที่

ส่วนคนในพื้นที่ที่รู้จักหน่อไม้ เป็นของป่าที่ชาวบ้านส่วนใหญ่หามาขายเป็นอาชีพ และในหมู่ที่ 1 บ้านโป่งปูเฟืองยังมีการจักสานและการทำสมุนไพรพื้นบ้านที่คนเฒ่าคนแก่สืบทอดต่อกันมา

3. แหล่งวัฒนธรรมประเพณี

ประเพณีโล้ชิงช้า จัดขึ้นเป็นประจำทุกสิ้นปี รวมถึงงานบุญประเพณีที่ วัดโป่งปูเฟือง วัดพระธาตุจอมแจँग วัดแสงแก้วโพธิญาณ เป็นต้น

4. เกษตรกรรม

อาชีพหาของป่า เก็บหน่อไม้ ปลุกข้าวนาปี และพืชสวน เช่น พุทราได้หวัน พืชไร่ เช่น มันสำปะหลัง ข้าวโพดเลี้ยงสัตว์ เป็นต้น

5. ศาสนา ความเชื่อ และพิธีกรรม

คนในพื้นที่นับถือพุทธ คริสต์ โดยเฉพาะกลุ่มชาติพันธุ์ และนับถือผี สำหรับความเชื่อดั้งเดิม

6. ด้านการจัดการ

ยังไม่มีจัดการที่เป็นรูปธรรม คนในชุมชนยังขาดความรู้และความเข้าใจ ในการพัฒนาพื้นที่เพื่อการท่องเที่ยว แต่มีแนวโน้มที่ดีมาก เนื่องจากมีความสนใจในการพัฒนาเพื่อยกระดับพื้นที่เพื่อเป็นแหล่งท่องเที่ยวโดยหน่วยงานและชุมชนท้องถิ่น ต้องการการส่งเสริมในประเด็นการพัฒนาการท่องเที่ยวเชิงส่งเสริมสุขภาพพุน้ำร้อนโดยชุมชน

7. ด้านกิจกรรม

ใช้ประโยชน์จากการต้มไข่ ต้มหน่อไม้ และมีนักท่องเที่ยวเข้ามาชมพุน้ำร้อน เป็นจุดผ่านที่นักท่องเที่ยวแวะมาชมแต่ยังไม่มีกิจกรรมใดๆ สามารถเชื่อมโยงจุดท่องเที่ยวกับ เชื้อนแม่สรวย สวนสมุนไพร พระธาตุจอมแจँग วัดแสงแก้วโพธิญาณ ดอยยาววี ดอยช้าง ดอยกาดผีและแหล่งท่องเที่ยวใน อ. พาน อ. เวียงป่าเป้าและ อ. เมือง จ. เชียงราย ได้

ตารางที่ 4 แสดง SWOT Analysis และ TOWS Matrix แหล่งพุน้ำร้อนโป่งเปือย

SWOT Analysis

<p style="text-align: center;">จุดแข็ง (Strength)</p> <p>(S1) เป็นแหล่งพุน้ำร้อนในพื้นที่ธรรมชาติดัดแปลง (Roaded Natural-Modified) คือ ที่ ตั้ง อยู่ใน พื้นที่ ธรรมชาติมีระยะห่างจากแหล่งชุมชนแต่สามารถเข้าถึงได้จากเขตเมืองและแหล่งความเจริญ โดยใช้พาหนะหรือยานยนต์เกือบทุกประเภท</p> <p>(S2) ทรัพยากรท่องเที่ยวที่มีความหลากหลาย ทั้งประเภท ธรรมชาติ ประวัติศาสตร์ วัฒนธรรม และวิถีชีวิต</p> <p>(S3) คุณสมบัติของพุน้ำร้อนแห่งนี้มีความพิเศษที่เป็นเอกลักษณ์คือ ต้มไข่ ใช้เวลานาน 20 -30 นาทีขึ้นไปไข่ขาวยังคงสภาพเป็นวุ้น ส่วนไข่แดงมีลักษณะกลมนุ่ม</p> <p>(S4) คนในพื้นที่ (คนเมือง ลัวะ อาข่า และลาหู่) ที่มีอัตลักษณ์ทางวัฒนธรรม และชาติพันธุ์ที่หลากหลาย มีความเป็นมิตร และมีวิถีชีวิตเกษตรกรรม เช่น หาของป่า เก็บหน่อไม้ ปลูกข้าวนาปี และปลูกพุทรา</p>	<p style="text-align: center;">จุดอ่อน (Weakness)</p> <p>(W1) ด้วยน้ำที่มีอุณหภูมิสูง ทำให้ไม่สามารถ ตักอาบแช่ ได้โดยตรง จึงไม่มีกิจกรรมให้ทำมากนักนอกจาก การต้มหน่อไม้ และ ต้มไข่</p> <p>(W2) พื้นที่พุน้ำร้อนถึงแม้ว่าจะอยู่บนเส้นทางหลัก ระหว่างเมือง เชียงใหม่-เชียงราย และมีระยะห่างจากตัวเมืองเชียงรายประมาณ 30 กิโลเมตร แต่ยังไม่มีการพัฒนา จึงไม่เป็นที่น่าสนใจของนักท่องเที่ยว ส่วนใหญ่นักท่องเที่ยวมักแวะซื้อหน่อไม้ต้มโป่งและพุทราได้หวันที่ขายตามทางผ่าน</p> <p>(W3) แหล่งท่องเที่ยวเชื่อมโยงมีระยะค่อนข้างไกล</p>
<p style="text-align: center;">โอกาส (Opportunity)</p> <p>(O1) การเป็นแหล่งท่องเที่ยวเชิงสุขภาพ หรือแหล่งท่องเที่ยวเชิงนิเวศ</p> <p>(O2) การเป็นแหล่งท่องเที่ยวเชื่อมโยงกับแหล่งท่องเที่ยวหลักภายใน อ.แม่สรวย ได้แก่ พระธาตุดูจอมแจ้ง เขื่อนแม่สรวย และสวนสมุนไพร เป็นต้น รวมถึงเป็นแหล่งท่องเที่ยวเชื่อมโยงระหว่างอำเภอพาน อำเภอเวียงป่าเป้าและอำเภอเมือง</p> <p>(O3) จัดกิจกรรม และสิ่งอำนวยความสะดวก ให้รองรับกิจกรรมการท่องเที่ยวอย่างมีระบบ ช่วยจัดสรรการใช้ประโยชน์ของน้ำในการอุปโภค บริโภค เกษตรกรรม และการท่องเที่ยวและไม่ส่งผลกระทบต่อสภาพแวดล้อม</p>	<p style="text-align: center;">อุปสรรค (Threat)</p> <p>(T1) ความเคยชินกับวิถีชีวิตและทรัพยากรอันทรงคุณค่า ของคนในพื้นที่ ทำให้ขาดความเข้าใจและตระหนักถึงโอกาสในการพัฒนาเป็นแหล่งท่องเที่ยวเชิงสุขภาพ</p>
<p style="text-align: center;">โอกาส (Opportunity)</p> <p>(O4) สร้างรายได้เสริมให้แก่ชุมชน ด้วยการจำหน่ายผลิตภัณฑ์แปรรูปจากพุน้ำร้อนและการเกษตร ควบคู่ไปกับการท่องเที่ยว</p>	<p style="text-align: center;">อุปสรรค (Threat)</p>

TOWS Matrix

<p>ประเด็นยุทธศาสตร์เชิงรุก (SO Strategy)</p> <ol style="list-style-type: none"> 1. จัดทำแผนพัฒนาการท่องเที่ยวเชิงสุขภาพ หรือการท่องเที่ยวเชิงนิเวศ สำหรับพุร้อนโป่งปุเฟือง 2. จัดเตรียมสิ่งอำนวยความสะดวกภายในแหล่งพุร้อนและชุมชน เพื่อรองรับกิจกรรมการท่องเที่ยว เช่น บ่อแช่เท้า จุดต้มไข่ และหน่อไม้ จุดนั่งอบเท้า หรือห้องอาบน้ำ 3. ส่งเสริมการท่องเที่ยวชุมชน และสร้างสินค้าทางการท่องเที่ยวใหม่ๆ เช่น กิจกรรมการท่องเที่ยว สินค้าส่งเสริมการท่องเที่ยว เช่น เส้นทางศึกษาสมุนไพรร และ การแปรรูปสมุนไพรรทั้งในเชิงที่ใช้เป็นอาหาร และการอาบน้ำ รวมถึงเครื่องสำอางสมุนไพรร 	<p>ประเด็นยุทธศาสตร์เชิงป้องกัน (ST Strategy)</p> <ol style="list-style-type: none"> 1. ยกระดับการคมนาคม ด้วยการจัดทำป้ายให้ข้อมูลในการเดินทาง ระหว่างแหล่งท่องเที่ยวเชื่อมโยงภายใน อ. แม่สรวย 2. จัดอบรม ให้ความรู้ในการพัฒนาต่อยอดผลิตภัณฑ์แปรรูปจากผลผลิตทางการเกษตร ให้คำปรึกษาการออกแบบผลิตภัณฑ์ และบรรจุภัณฑ์ โดยใช้อัตลักษณ์ท้องถิ่น
<p>ประเด็นยุทธศาสตร์เชิงแก้ไข (WO Strategy)</p> <ol style="list-style-type: none"> 1. จัดเตรียมกิจกรรมการท่องเที่ยวเชิงสุขภาพ ภายในพุร้อนโดยใช้ประโยชน์จากความร้อนของน้ำ เช่น การอบไอน้ำเท้า แช่เท้า หรือ อาบน้ำ 2. จัดเตรียมสิ่งอำนวยความสะดวก ให้นักท่องเที่ยวใช้เป็นจุดแวะพักผ่อนหย่อนใจ สามารถหาซื้อสินค้า หรือผลิตภัณฑ์ชุมชนจากร้านค้า และรับประทานอาหารภายในบริเวณใกล้เคียงพุร้อนได้โดยสะดวก และไม่ก่อให้เกิดผลกระทบต่อสภาพแวดล้อมเดิม 	<p>ประเด็นยุทธศาสตร์เชิงรับ (WT Strategy)</p> <ol style="list-style-type: none"> 1. ให้ความรู้ทั้งด้านการใช้ประโยชน์จากพื้นที่ให้เกิดรายได้ ส่งเสริมสิทธิชุมชนและการมีส่วนร่วมในการจัดการทรัพยากรของคนในชุมชน นำไปสู่การแบ่งปันผลประโยชน์ที่มีความยุติธรรมและยั่งยืน 2. ส่งเสริมให้พื้นที่พุร้อนเป็นจุดแวะพัก และเป็นแหล่งรวมสินค้าผลิตภัณฑ์ชุมชน เพื่อการสร้างรายได้เสริมให้แก่ชุมชน ด้วยการจำหน่ายผลิตภัณฑ์แปรรูปจากพุร้อน และผลิตภัณฑ์แปรรูปจากการเกษตร

แผนวิทยาศาสตร์ชุมชน

ห่วงโซ่คุณค่าด้าน วทน. (STI Value Chain) NO-02: การใช้ วทน. เพื่อเพิ่มศักยภาพการท่องเที่ยวและบริการ

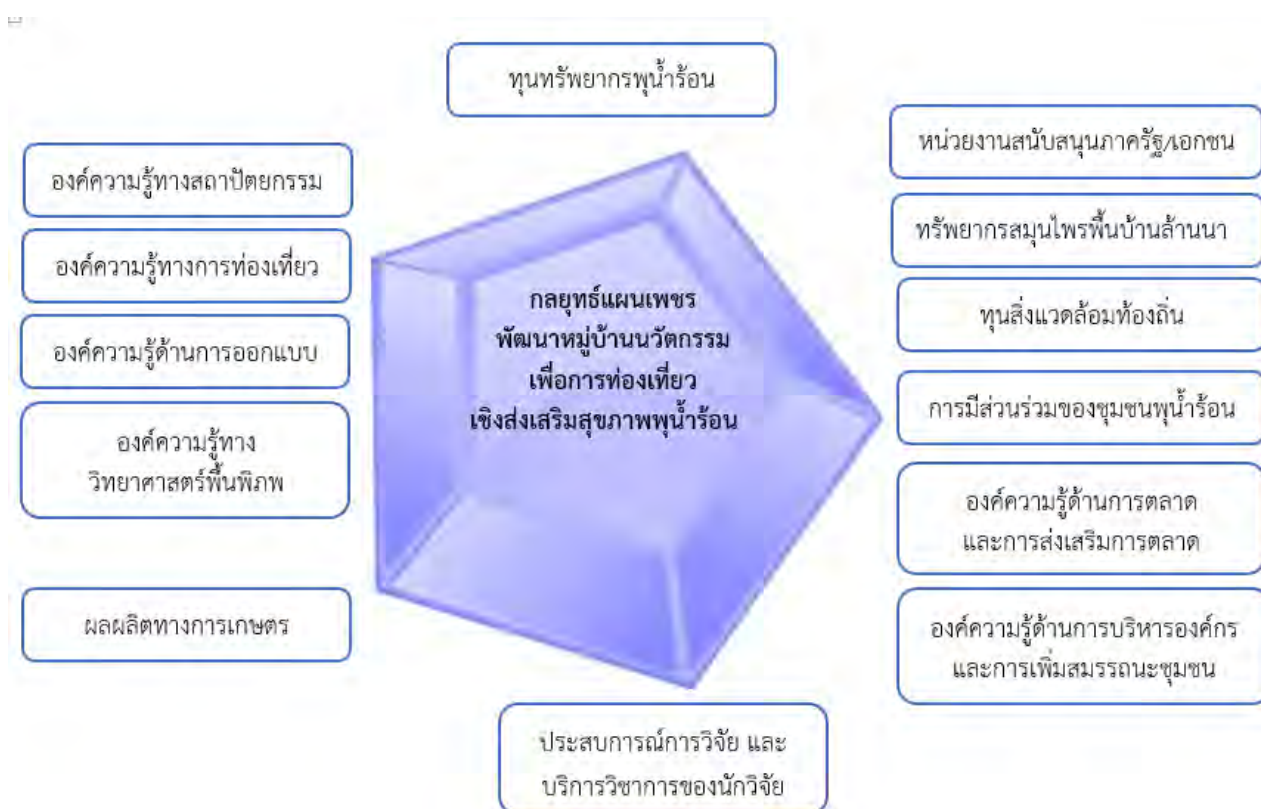
วัตถุประสงค์โครงการ

1. เพื่อถ่ายทอดองค์ความรู้จากการวิจัยแก่หน่วยงานและชุมชนท้องถิ่นให้สามารถพัฒนาแหล่งพุร้อนโป่งปุเฟืองเพื่อการท่องเที่ยวเชิงส่งเสริมสุขภาพโดยชุมชนได้อย่างเป็นรูปธรรม
2. เพื่อพัฒนาสมรรถนะการบริหารจัดการการท่องเที่ยวเชิงส่งเสริมสุขภาพในแหล่งพุร้อนโป่งปุเฟืองอย่างมีส่วนร่วมของหน่วยงานและชุมชนท้องถิ่น
3. เพื่อส่งเสริมการพัฒนาแหล่งพุร้อนโป่งปุเฟือง ให้เป็นหมู่บ้านนวัตกรรมเพื่อการท่องเที่ยวเชิงส่งเสริมสุขภาพพุร้อน จากฐานทรัพยากรธรรมชาติและวัฒนธรรมท้องถิ่น
4. เพื่อส่งเสริมการพัฒนาผลิตภัณฑ์และบริการที่เหมาะสมกับการท่องเที่ยวเชิงส่งเสริมสุขภาพในแหล่งพุร้อนโป่งปุเฟือง จากฐานทรัพยากรธรรมชาติและวัฒนธรรมท้องถิ่น

รายชื่อเทคโนโลยีที่ถ่ายทอด (พ.ศ. 2563- 2565)

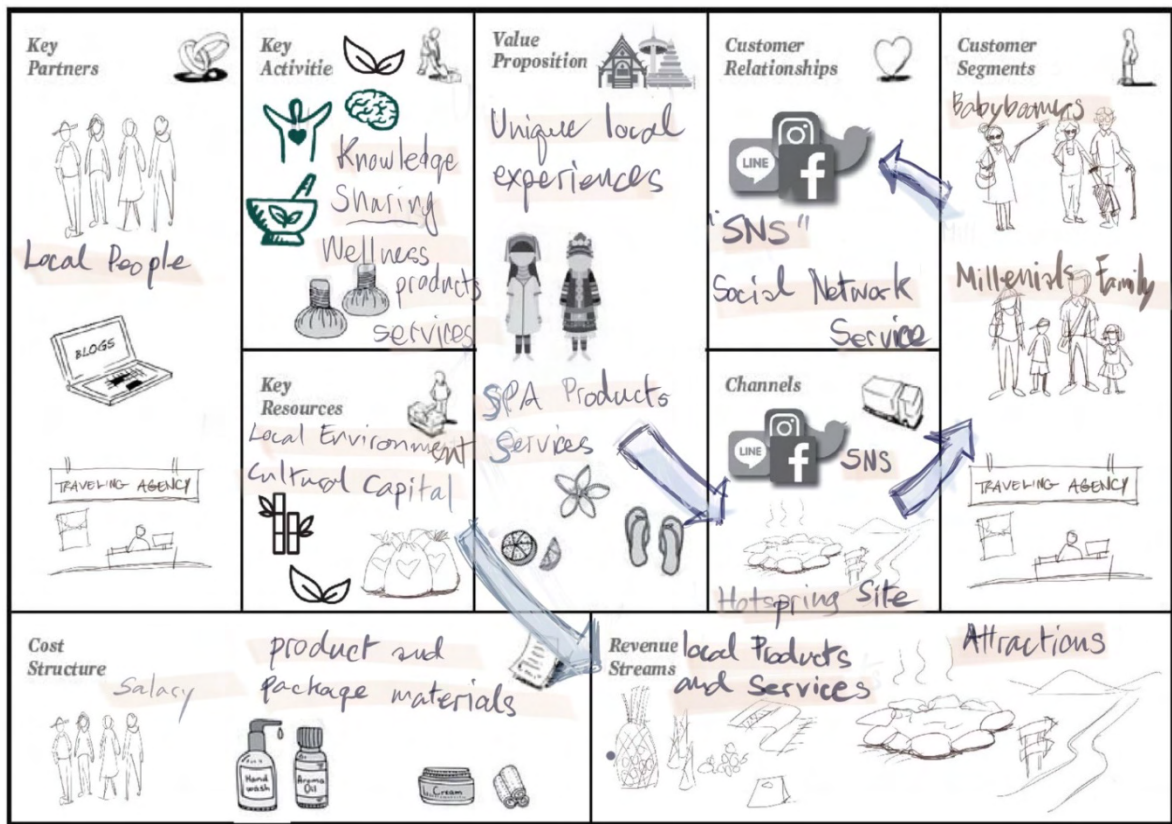
1. ความรู้ทางวิทยาศาสตร์แก่ชุมชน อาทิ ธรณีนิเวศ ธรณีวิทยา อุทกวิทยา อุทกธรณีวิทยา อุตุอุตุนิยมวิทยา เพื่อการ
ใช้ประโยชน์พุน้ำร้อนไปงปูเืองอย่างเหมาะสมกับคุณภาพและศักยภาพของพุน้ำร้อน
2. ความรู้ด้านการพัฒนาต้นแบบสิ่งอำนวยความสะดวกทางการท่องเที่ยวและภูมิสถาปัตยกรรมที่เหมาะสมกับฐาน
ทรัพยากรธรรมชาติและวัฒนธรรมท้องถิ่นในพื้นที่แหล่งพุน้ำร้อนไปงปูเือง
3. ความรู้ด้านการพัฒนาผลิตภัณฑ์ชุมชนและผลิตภัณฑ์ทางการท่องเที่ยวและบริการที่เหมาะสมกับฐาน
ทรัพยากรธรรมชาติท้องถิ่น โดยเฉพาะการนำสมุนไพรพื้นบ้านล้านนาและผลผลิตทางการเกษตรในพื้นที่เพื่อ
ส่งเสริมกิจกรรมการท่องเที่ยวเชิงส่งเสริมสุขภาพในแหล่งพุน้ำร้อนไปงปูเือง
4. ความรู้ด้านการพัฒนาการตลาด การสร้างภาพลักษณ์สถานที่ส่งเสริมการตลาดและการประชาสัมพันธ์การ
ท่องเที่ยวเชิงส่งเสริมสุขภาพพุน้ำร้อนไปงปูเืองและแหล่งท่องเที่ยวเชื่อมโยงด้วย Digital Marketing
5. ความรู้ด้านการจัดทำแผนธุรกิจ การสร้างเครือข่ายหมู่บ้านพุน้ำร้อนและวิสาหกิจเพื่อรองรับการท่องเที่ยวเชิง
ส่งเสริมสุขภาพพุน้ำร้อนไปงปูเืองและแหล่งท่องเที่ยวเชื่อมโยง

Infographics Value Chain เพื่อพัฒนาหมู่บ้านนวัตกรรมเพื่อการท่องเที่ยวเชิงส่งเสริมสุขภาพ พุน้ำร้อน



ภาพที่ 5 แสดง Value Chain เพื่อพัฒนาหมู่บ้านนวัตกรรมเพื่อการท่องเที่ยวเชิงส่งเสริมสุขภาพพุน้ำร้อน

แผนธุรกิจชุมชน



ภาพที่ 6 แสดง Business Model Canvas หมู่บ้านนวัตกรรมเพื่อการท่องเที่ยวเชิงส่งเสริมสุขภาพพุน้ำร้อน

ผลการดำเนินโครงการ ปีที่ 2 (พ.ศ. 2564)

กิจกรรมที่ 1

การถ่ายทอดแนวทางการพัฒนาต้นแบบสิ่งอำนวยความสะดวกทางการท่องเที่ยวและภูมิสถาปัตยกรรมที่เหมาะสมกับฐานทรัพยากรธรรมชาติและวัฒนธรรมท้องถิ่นในพื้นที่แหล่งพุน้ำร้อนโป่งปูเฟื่อง การจัดทำต้นแบบสิ่งอำนวยความสะดวกทางการท่องเที่ยวและภูมิสถาปัตยกรรม / ต้นแบบร้านค้าชุมชน

รายละเอียด

ผลกระทบจากการแพร่ระบาดของของ โรคติดเชื้อไวรัสโคโรนา 2019 (COVID-19) ส่งผลให้ไม่สามารถดำเนินกิจกรรมโครงการในพื้นที่ได้ เนื่องจากต้องปฏิบัติตามข้อกำหนดและมาตรการป้องกันและควบคุมโรคติดเชื้อไวรัสโคโรนา 2019 (COVID-19) ของคณะกรรมการโรคติดต่อแห่งชาติ การดำเนินการตามข้อกำหนดออกตามความในมาตรา 9 แห่งพระราชกำหนดการบริหารราชการในสถานการณ์ฉุกเฉิน พ.ศ. 2548 คำสั่งศูนย์บริหารสถานการณ์การแพร่ระบาดของโรคติดเชื้อไวรัสโคโรนา 2019 (โควิด - 19) (ศบค.) และคำสั่งจังหวัดเชียงราย เรื่องมาตรการป้องกันการแพร่โรคติดเชื้อไวรัสโคโรนา 2019 ทำให้เกิดความล่าช้าในการดำเนินโครงการโดย

หมู่บ้านนวัตกรรมเพื่อการท่องเที่ยวเชิงส่งเสริมสุขภาพพุร้อนกลุ่มท่องเที่ยวอารยธรรมล้านนา

สามารถเข้าดำเนินโครงการในพื้นที่ได้ ในเดือน ตุลาคม พ.ศ. 2564 ที่ผ่านมา โดยกิจกรรม ที่ 1 การถ่ายทอดแนวทางการพัฒนาต้นแบบสิ่งอำนวยความสะดวกทางการท่องเที่ยวและภูมิสถาปัตยกรรมที่เหมาะสมกับฐานทรัพยากรธรรมชาติและวัฒนธรรมท้องถิ่นในพื้นที่แหล่งพุร้อนโป่งปูนเฟือง การจัดทำต้นแบบสิ่งอำนวยความสะดวกทางการท่องเที่ยวและภูมิสถาปัตยกรรม / ต้นแบบร้านค้าชุมชน ได้ดำเนินการเมื่อวันที่ 18- 20 ธันวาคม พ.ศ. 2564 ณ หมู่ที่ 8 บ้านหนองผำ ต. แม่สรวย อ. แม่สรวย จ. เชียงราย โดยมี คุณเสาวภา อ่อนตา และคุณธนาภรณ์ วิปัสสะ สถาปนิกวิชาชีพเป็นวิทยากรกระบวนการ ซึ่งได้รับความร่วมมือจาก กลุ่มสถาปนิกคนใจบ้าน บริษัทใจบ้านสตูดิโอ จำกัด สถาบันพัฒนาองค์กรชุมชน (องค์การมหาชน) คณะกรรมการเมืองเวียงสรวย และ เทศบาลตำบลเวียงสรวย ในการดำเนินโครงการ โดยมีช่างชุมชน กลุ่มช่างงานไม้ไผ่และจักสาน เข้าร่วมกิจกรรม ประมาณ 30 คน



หมู่บ้านนวัตกรรมเพื่อการท่องเที่ยวเชิงส่งเสริมสุขภาพพุน้ำร้อนกลุ่มท่องเที่ยวอารยธรรมล้านนา



หมู่บ้านนวัตกรรมเพื่อการท่องเที่ยวเชิงส่งเสริมสุขภาพพุน้ำร้อนกลุ่มท่องเที่ยวอารยธรรมล้านนา



หมู่บ้านนวัตกรรมเพื่อการท่องเที่ยวเชิงส่งเสริมสุขภาพพุน้ำร้อนกลุ่มท่องเที่ยวอารยธรรมล้านนา





ภาพที่ 1 แสดงการอบรมเชิงปฏิบัติการเพื่อพัฒนาต้นแบบสิ่งอำนวยความสะดวกทางการท่องเที่ยวและ
ภูมิสถาปัตยกรรมที่เหมาะสมกับฐานทรัพยากรธรรมชาติและวัฒนธรรมท้องถิ่นในพื้นที่แหล่งพุร้อน
โป่งปุเพือง การจัดทำต้นแบบสิ่งอำนวยความสะดวกทางการท่องเที่ยวและภูมิสถาปัตยกรรม / ต้นแบบร้านค้า
ชุมชน ระหว่างวันที่ 18- 20 ธันวาคม พ.ศ. 2564

กิจกรรมที่ 2

การถ่ายทอดแนวทางการพัฒนาผลิตภัณฑ์ทางการท่องเที่ยวและบริการที่เหมาะสมกับฐานทรัพยากรธรรมชาติท้องถิ่น โดยเฉพาะการนำสมุนไพรพื้นบ้านล้านนาและผลผลิตทางการเกษตรในพื้นที่เพื่อส่งเสริมกิจกรรมการท่องเที่ยวเชิงส่งเสริมสุขภาพในแหล่งพุน้ำร้อน

กิจกรรมที่ 3

การถ่ายทอดความรู้เพื่อแปรรูปสมุนไพรพื้นบ้านล้านนาและผลผลิตทางการเกษตรในพื้นที่เพื่อส่งเสริมกิจกรรมการท่องเที่ยวเชิงส่งเสริมสุขภาพในแหล่งพุน้ำร้อน

รายละเอียด

กิจกรรมที่ 2 การถ่ายทอดแนวทางการพัฒนาผลิตภัณฑ์ทางการท่องเที่ยวและบริการที่เหมาะสมกับฐานทรัพยากรธรรมชาติท้องถิ่น โดยเฉพาะการนำสมุนไพรพื้นบ้านล้านนาและผลผลิตทางการเกษตรในพื้นที่เพื่อส่งเสริมกิจกรรมการท่องเที่ยวเชิงส่งเสริมสุขภาพในแหล่งพุน้ำร้อน และกิจกรรมที่ 3 การถ่ายทอดความรู้เพื่อแปรรูปสมุนไพรพื้นบ้านล้านนาและผลผลิตทางการเกษตรในพื้นที่เพื่อส่งเสริมกิจกรรมการท่องเที่ยวเชิงส่งเสริมสุขภาพในแหล่งพุน้ำร้อน ได้ดำเนินการระหว่างวันที่ 27-28 พฤศจิกายน พ.ศ. 2564 ณ อาคารเอนกประสงค์ หมู่ที่ 1 บ้านโป่งปูเฟือง ต. แม่สรวย อ. แม่สรวย จ. เชียงราย โดยมี คุณเฉลิมพล อารีย์เกื้อตระกูล กรรมการบริหาร บริษัท อารีเอิร์บ จำกัด และ คุณภฤชญา ศรีเหนียง ประธานกลุ่มวิสาหกิจชุมชนวาเบลล์ล่าส์ WABELLAS เป็นวิทยากร ซึ่งได้รับความร่วมมือจาก คณะกรรมการเมืองเวียงสรวย และ เทศบาลตำบลเวียงสรวย ในการดำเนินโครงการ โดยมีกลุ่มหมอยาสมุนไพรพื้นบ้านล้านนา หมู่ที่ 12 บ้านเด่นภูเวียง และกลุ่มเกษตรกรรมและหัตถกรรมพื้นบ้าน หมู่ที่ 1 บ้านโป่งปูเฟือง จำนวน 36 คน เข้าร่วมโครงการ

หมู่บ้านนวัตกรรมเพื่อการท่องเที่ยวเชิงส่งเสริมสุขภาพพุน้ำร้อนกลุ่มท่องเที่ยวอารยธรรมล้านนา



หมู่บ้านนวัตกรรมเพื่อการท่องเที่ยวเชิงส่งเสริมสุขภาพพุน้ำร้อนกลุ่มท่องเที่ยวอารยธรรมล้านนา



หมู่บ้านนวัตกรรมเพื่อการท่องเที่ยวเชิงส่งเสริมสุขภาพพุร้อนกลุ่มท่องเที่ยวอารยธรรมล้านนา



ภาพที่ 2 แสดงการถ่ายทอดแนวทางการพัฒนาผลิตภัณฑ์ทางการท่องเที่ยวและบริการโดยเฉพาะการนำสมุนไพรพื้นบ้านล้านนาและผลผลิตทางการเกษตรในพื้นที่เพื่อส่งเสริมกิจกรรมการท่องเที่ยวเชิงส่งเสริมสุขภาพในแหล่งพุร้อนและการแปรรูปสมุนไพรพื้นบ้านล้านนาและผลผลิตทางการเกษตรในพื้นที่ ระหว่างวันที่ 27- 28 พฤศจิกายน พ.ศ. 2564

กิจกรรมที่ 4

การออกแบบและพัฒนาผลิตภัณฑ์ชุมชน การออกแบบตราสินค้าชุมชนและการออกแบบมาสคอตพุน้ำร้อนโป่งปุเืองเพื่อใช้ในการสื่อสารการตลาดและการประชาสัมพันธ์การท่องเที่ยว

รายละเอียด

กิจกรรมที่ 4 การออกแบบและพัฒนาผลิตภัณฑ์ชุมชน การออกแบบตราสินค้าชุมชนและการออกแบบมาสคอตพุน้ำร้อนโป่งปุเืองเพื่อใช้ในการสื่อสารการตลาดและการประชาสัมพันธ์การท่องเที่ยว รวมทั้งการอบรมการถ่ายภาพเพื่อโฆษณาผลิตภัณฑ์และการจัดทำช่องทางการขายผลิตภัณฑ์แบบออนไลน์ ได้ดำเนินการในวันที่ 28 พฤศจิกายน พ.ศ. 2564 ณ อาคารเอนกประสงค์ หมู่ที่ 1 บ้านโป่งปุเือง ต. แม่สรวย อ. แม่สรวย จ. เชียงราย โดยมี ผู้ช่วยศาสตราจารย์ ดร. ตติยา เทพพิทักษ์ เป็นวิทยากร และคุณชาลิณี สุวรรณวัฒน์ เป็นวิทยากรกระบวนการ ซึ่งได้รับความร่วมมือจาก คณะกรรมการเมืองเวียงสรวย และเทศบาลตำบลเวียงสรวย ในการดำเนินโครงการ โดยมีกลุ่มหมอยาสมุนไพรพื้นบ้านล้านนา หมู่ที่ 12 บ้านเด่นภูเวียง และกลุ่มเกษตรกรและหัตถกรรมพื้นบ้าน หมู่ที่ 1 บ้านโป่งปุเือง จำนวน 36 คน เข้าร่วมโครงการ



หมู่บ้านนวัตกรรมเพื่อการท่องเที่ยวเชิงส่งเสริมสุขภาพพุน้ำร้อนกลุ่มท่องเที่ยวอารยธรรมล้านนา



หมู่บ้านนวัตกรรมเพื่อการท่องเที่ยวเชิงส่งเสริมสุขภาพพุน้ำร้อนกลุ่มท่องเที่ยวอารยธรรมล้านนา



ภาพที่ 3 แสดงการถ่ายทอดความรู้ด้านการออกแบบและพัฒนาผลิตภัณฑ์ชุมชน การออกแบบตราสินค้าชุมชน และการออกแบบมาสคอตพุน้ำร้อนโป่งปุเปืองเพื่อใช้ในการสื่อสารการตลาดและการประชาสัมพันธ์ การท่องเที่ยว รวมทั้งการอบรมการถ่ายภาพเพื่อโฆษณาผลิตภัณฑ์และการจัดทำช่องทางทางการขายผลิตภัณฑ์แบบออนไลน์ ในวันที่ 28 พฤศจิกายน พ.ศ. 2564

สรุปงบประมาณและค่าใช้จ่ายในการดำเนินโครงการ ปีที่ 2 (พ.ศ. 2564)

กิจกรรมที่ 1

การถ่ายทอดแนวทางการพัฒนาต้นแบบสิ่งอำนวยความสะดวกทางการท่องเที่ยวและภูมิสถาปัตยกรรมที่เหมาะสมกับฐานทรัพยากรธรรมชาติและวัฒนธรรมท้องถิ่นในพื้นที่แหล่งพุร้อนโป่งปูเฟื่อง การจัดทำต้นแบบสิ่งอำนวยความสะดวกทางการท่องเที่ยวและภูมิสถาปัตยกรรม / ต้นแบบร้านค้าชุมชน ระหว่างวันที่ 18- 20 ธันวาคม พ.ศ. 2564

1.	ค่าใช้จ่ายในการเดินทางไปราชการ		
	- ค่าเบี้ยเลี้ยง	4000	บาท
	- ค่าที่พัก	7,200	บาท
	- ค่าน้ำมันเชื้อเพลิง	6,330	บาท
2.	ค่าอาหารกลางวัน (จำนวน 31 คน x 132 บาท x 3 มื้อ)	12,276	บาท
3.	ค่าอาหารว่าง (จำนวน 31 คน x 50 บาท x 5 มื้อ)	7,750	บาท
4.	ค่าวัสดุ (ไม้ไผ่สำหรับก่อสร้างต้นแบบร้านค้าชุมชน	22,504	บาท
5.	ค่าตอบแทนวิทยากร	12,000	บาท
	- คุณเสาวภา อ่อนตา		
	- คุณธนาภรณ์ วิปีสสะ		
รวมเป็นเงิน (เจ็ดหมื่นสองพันหกสิบบาทถ้วน)		72,060	บาท

กิจกรรมที่ 2

การถ่ายทอดแนวทางการพัฒนาผลิตภัณฑ์ทางการท่องเที่ยวและบริการที่เหมาะสมกับฐานทรัพยากรธรรมชาติท้องถิ่น โดยเฉพาะการนำสมุนไพรพื้นบ้านล้านนาและผลผลิตทางการเกษตรในพื้นที่เพื่อส่งเสริมกิจกรรมการท่องเที่ยวเชิงส่งเสริมสุขภาพในแหล่งพุร้อน ระหว่างวันที่ 27-28 พฤศจิกายน พ.ศ. 2564

กิจกรรมที่ 3

การถ่ายทอดความรู้เพื่อแปรรูปสมุนไพรพื้นบ้านล้านนาและผลผลิตทางการเกษตรในพื้นที่เพื่อส่งเสริมกิจกรรมการท่องเที่ยวเชิงส่งเสริมสุขภาพในแหล่งพุร้อน ระหว่างวันที่ 27-28 พฤศจิกายน พ.ศ. 2564

1.	ค่าใช้จ่ายในการเดินทางไปราชการ		
	- ค่าเบี้ยเลี้ยง	3,000	บาท
	- ค่าที่พัก	5,100	บาท
	- ค่าน้ำมันเชื้อเพลิง	5,400	บาท

หมู่บ้านนวัตกรรมเพื่อการท่องเที่ยวเชิงส่งเสริมสุขภาพพุร้อนกลุ่มท่องเที่ยวอารยธรรมล้านนา

2.	ค่าอาหารกลางวัน (จำนวน 35 คน x 132 บาท x 2 มื้อ)	9,240	บาท
3.	ค่าอาหารว่าง (จำนวน 35 คน x 50 บาท x 4 มื้อ)	7,000	บาท
4.	ค่าวัสดุ (วัสดุเพื่อแปรรูปผลิตภัณฑ์สมุนไพรพื้นบ้าน)	19,000	บาท
5.	ค่าตอบแทนวิทยากร - คุณเฉลิมพล อารีย์เกื้อตระกูล - คุณภุชญา ศรีเหนียง	12,000	บาท
รวมเป็นเงิน (หกหมื่นเจ็ดร้อยสี่สิบบาทถ้วน)		60,740	บาท

กิจกรรมที่ 4

การออกแบบและพัฒนาผลิตภัณฑ์ชุมชน การออกแบบตราสินค้าชุมชนและการออกแบบมาสคอตพุร้อนโป่งปุเพื่อใช้ในการสื่อสารการตลาดและการประชาสัมพันธ์การท่องเที่ยว วันที่ 28 พฤศจิกายน พ.ศ. 2564

1.	ค่าใช้จ่าย / จ้างเหมา จัดทำต้นแบบ ผลิตภัณฑ์ชุมชน ตราสินค้าชุมชนและมาสคอตพุร้อน	25,000	บาท
2.	ค่าตอบแทนวิทยากร - ผศ. ดร. ตติยา เทพพิทักษ์	6,000	บาท
รวมเป็นเงิน (สามหมื่นหนึ่งพันบาทถ้วน)		31,000	บาท

เป้าหมายผลผลิต/ผลลัพธ์ และตัวชี้วัด ปีที่ 2 (พ.ศ. 2564)

ผลผลิต/ผลลัพธ์	หน่วย	ค่าเป้าหมาย	
		เป้าหมาย	ผลดำเนินงาน
1. จำนวนผู้รับบริการ	คน	90	162
2. จำนวนเทคโนโลยีที่มีการถ่ายทอด ระบุชื่อ(เทคโนโลยีหลัก/รอง) 2.1 เทคโนโลยี แนวทางการพัฒนาต้นแบบร้านค้าชุมชน ปีที่ถ่ายทอด พ.ศ. 2564 2.2 เทคโนโลยี แนวทางการพัฒนาผลิตภัณฑ์ชุมชนและผลิตภัณฑ์ทางการท่องเที่ยวและบริการ ปีที่ถ่ายทอด พ.ศ. 2564 2.3 เทคโนโลยี แนวทางการปรับปรุงสมุนไพรพื้นบ้านล้านนาและผลผลิตทางการเกษตรในพื้นที่เพื่อส่งเสริมกิจกรรมการท่องเที่ยวเชิงส่งเสริมสุขภาพ ปีที่ถ่ายทอด พ.ศ. 2564 2.4 เทคโนโลยี การออกแบบและพัฒนาผลิตภัณฑ์ชุมชน การออกแบบตราสินค้าชุมชนและการออกแบบมาสคอตพุน้ำร้อนเพื่อใช้ในการสื่อสารการตลาดและการประชาสัมพันธ์การท่องเที่ยว ปีที่ถ่ายทอด พ.ศ. 2564	เรื่อง	4	4
3. จำนวนผลิตภัณฑ์จากกระบวนการพัฒนา/ต่อยอด(ระบุชื่อผลิตภัณฑ์) 3.1 ต้นแบบร้านค้าชุมชน 3.2 ผลิตภัณฑ์และบริการทางการท่องเที่ยว (ลูกประคบสมุนไพร ล้านนา, น้ำมันนวดหญ้าเอ็นยีด, สบู่ไพล, 3.3 ผลิตภัณฑ์ชุมชน (ไข่ต้มโป่ง, หน่อไม้ต้มโป่ง, สเปรย์ไพล)	ผลิตภัณฑ์	1 1 1	1 1 1
4. จำนวนวิทยากรชุมชนที่สร้างความเชี่ยวชาญในเทคโนโลยีที่ถ่ายทอด (แต่ละเทคโนโลยีตามข้อ 2)	คน	30	30
5. ประเมินการผู้นำเทคโนโลยี/องค์ความรู้ไปใช้ประโยชน์	คน	90	90
6. ร้อยละความพึงพอใจของผู้รับบริการ	ร้อยละ	90	90
7. ประเมินการมูลค่าทางเศรษฐกิจที่เกิดขึ้น	บาท	---/	---/

ผลผลิตของโครงการ ปีที่ 1 (พ.ศ. 2563)

ผลผลิต	ตัวชี้วัดเชิงปริมาณ	ตัวชี้วัดเชิงคุณภาพ
องค์ความรู้เพื่อพัฒนาต้นแบบ สิ่งอำนวยความสะดวกทางการ ท่องเที่ยวและภูมิสถาปัตยกรรมที่ เหมาะสมกับฐานทรัพยากรธรรมชาติ และวัฒนธรรมท้องถิ่นในพื้นที่แหล่ง	ผู้เข้ารับการอบรมมีความรู้ความ เข้าใจเกี่ยวกับการพัฒนาต้นแบบ สิ่งอำนวยความสะดวกทางการ ท่องเที่ยวและภูมิสถาปัตยกรรมที่ เหมาะสมกับฐานทรัพยากรธรรมชาติ	ชุมชนพุน้ำร้อนสามารถนำองค์ ความรู้เกี่ยวกับการพัฒนาต้นแบบสิ่ง อำนวยความสะดวกทางการ ท่องเที่ยวและภูมิสถาปัตยกรรม/ ร้านค้าชุมชนต้นแบบ ไปประยุกต์

หมู่บ้านนวัตกรรมเพื่อการท่องเที่ยวเชิงส่งเสริมสุขภาพพุร้อนกลุ่มท่องเที่ยวอารยธรรมล้านนา

<p>พุร้อนโป่งปุเฟือง การจัดทำต้นแบบสิ่งอำนวยความสะดวกทางการท่องเที่ยวและภูมิสถาปัตยกรรม / ต้นแบบร้านค้าชุมชน</p>	<p>และวัฒนธรรมท้องถิ่นในพื้นที่แหล่งพุร้อนโป่งปุเฟืองและต้นแบบร้านค้าชุมชน ไม่น้อยกว่า 90%</p>	<p>ใช้ได้เหมาะสมกับคุณภาพและศักยภาพของแหล่งพุร้อน</p>
<p>องค์ความรู้เพื่อพัฒนาผลิตภัณฑ์ทางการท่องเที่ยวและบริการที่เหมาะสมกับฐานทรัพยากรธรรมชาติท้องถิ่น โดยเฉพาะการนำสมุนไพรพื้นบ้านล้านนาและผลผลิตทางการเกษตรในพื้นที่เพื่อส่งเสริมกิจกรรมการท่องเที่ยวเชิงส่งเสริมสุขภาพในแหล่งพุร้อน</p>	<p>ผู้เข้ารับการอบรมมีความรู้ความเข้าใจเกี่ยวกับการพัฒนาผลิตภัณฑ์ทางการท่องเที่ยวและบริการที่เหมาะสมกับฐานทรัพยากรธรรมชาติท้องถิ่น โดยเฉพาะการนำสมุนไพรพื้นบ้านล้านนาและผลผลิตทางการเกษตรในพื้นที่เพื่อส่งเสริมกิจกรรมการท่องเที่ยวเชิงส่งเสริมสุขภาพในแหล่งพุร้อนไม่น้อยกว่า 90% และเกิดการรวมกลุ่มหมอยาสมุนไพรพื้นบ้านไม่น้อยกว่า 30 คน</p>	<p>ชุมชนพุร้อนมีความรู้ความเข้าใจเกี่ยวกับการพัฒนาผลิตภัณฑ์ทางการท่องเที่ยวและบริการที่เหมาะสมกับฐานทรัพยากรธรรมชาติท้องถิ่น โดยเฉพาะการนำสมุนไพรพื้นบ้านล้านนาและผลผลิตทางการเกษตรในพื้นที่เพื่อส่งเสริมกิจกรรมการท่องเที่ยวเชิงส่งเสริมสุขภาพได้ถูกหลักวิชาการ</p>
<p>องค์ความรู้เพื่อแปรรูปสมุนไพรพื้นบ้านล้านนาและผลผลิตทางการเกษตรในพื้นที่เพื่อส่งเสริมกิจกรรมการท่องเที่ยวเชิงส่งเสริมสุขภาพในแหล่งพุร้อน</p>	<p>ผู้เข้ารับการอบรมมีความรู้ความเข้าใจเกี่ยวกับการแปรรูปสมุนไพรพื้นบ้านล้านนาและผลผลิตทางการเกษตรในพื้นที่เพื่อส่งเสริมกิจกรรมการท่องเที่ยวเชิงส่งเสริมสุขภาพในแหล่งพุร้อนไม่น้อยกว่า 90% และเกิดการรวมกลุ่มหมอยาสมุนไพรพื้นบ้านไม่น้อยกว่า 30 คน</p>	<p>ชุมชนพุร้อนมีความรู้ความเข้าใจเกี่ยวกับการแปรรูปสมุนไพรพื้นบ้านล้านนาและผลผลิตทางการเกษตรในพื้นที่เพื่อส่งเสริมกิจกรรมการท่องเที่ยวเชิงส่งเสริมสุขภาพในแหล่งพุร้อนได้ถูกหลักวิชาการ</p>
<p>องค์ความรู้เพื่อออกแบบและพัฒนาผลิตภัณฑ์ชุมชน การออกแบบตราสินค้าชุมชนและการออกแบบมาสคอตพุร้อนโป่งปุเฟืองเพื่อใช้ในการสื่อสารการตลาดและการประชาสัมพันธ์การท่องเที่ยว</p>	<p>ผู้เข้ารับการอบรมสามารถพัฒนาผลิตภัณฑ์ชุมชน และได้ตราสินค้าชุมชน มาสคอตพุร้อนโป่งปุเฟืองเพื่อใช้ในการสื่อสารการตลาดและการประชาสัมพันธ์การท่องเที่ยว</p>	<p>ชุมชนพุร้อนสามารถพัฒนาผลิตภัณฑ์ชุมชน และได้ตราสินค้าชุมชน มาสคอตพุร้อนโป่งปุเฟืองเพื่อใช้ในการสื่อสารการตลาดและการประชาสัมพันธ์การท่องเที่ยวได้</p>

ผลลัพธ์ของโครงการ ปีที่ 2 (พ.ศ. 2564)

1. ชุมชนพุน้ำร้อนโป่งปูเฟืองและหน่วยงานท้องถิ่นที่เกี่ยวข้องสามารถนำองค์ความรู้เกี่ยวกับการพัฒนาต้นแบบสิ่งอำนวยความสะดวกทางการท่องเที่ยวและภูมิสถาปัตยกรรม/ ร้านค้าชุมชนต้นแบบ ไปประยุกต์ใช้ได้เหมาะสมกับคุณภาพและศักยภาพของแหล่งพุน้ำร้อน
2. ชุมชนพุน้ำร้อนโป่งปูเฟืองและหน่วยงานท้องถิ่นที่เกี่ยวข้องสามารถพัฒนาผลิตภัณฑ์ทางการท่องเที่ยวและบริการที่เหมาะสมกับฐานทรัพยากรธรรมชาติท้องถิ่น โดยเฉพาะการนำสมุนไพรพื้นบ้านล้านนา และผลผลิตทางการเกษตรในพื้นที่เพื่อส่งเสริมกิจกรรมการท่องเที่ยวเชิงส่งเสริมสุขภาพได้
3. ชุมชนพุน้ำร้อนโป่งปูเฟืองและหน่วยงานท้องถิ่นที่เกี่ยวข้องสามารถแปรรูปสมุนไพรพื้นบ้านล้านนา และผลผลิตทางการเกษตรในพื้นที่เพื่อส่งเสริมกิจกรรมการท่องเที่ยวเชิงส่งเสริมสุขภาพในแหล่งพุน้ำร้อนได้
4. ชุมชนพุน้ำร้อนโป่งปูเฟืองสามารถพัฒนาผลิตภัณฑ์ชุมชน และได้ตราสินค้าชุมชน มาสคอตพุน้ำร้อนโป่งปูเฟืองเพื่อใช้ในการสื่อสารการตลาดและการประชาสัมพันธ์การท่องเที่ยวได้

แผนการดำเนินโครงการปีที่ 3 (พ.ศ. 2565)

กิจกรรม	2564			2565									รวมเงิน (บาท)	
	ไตรมาสที่ 1			ไตรมาสที่ 2			ไตรมาสที่ 3			ไตรมาสที่ 4				
	ต.ค.	พ.ย.	ธ.ค.	ม.ค.	ก.พ.	มี.ค.	เม.ย.	พ.ค.	มิ.ย.	ก.ค.	ส.ค.	ก.ย.		
1. การถ่ายทอดแนวทางการพัฒนาการตลาด การสร้างภาพลักษณ์สถานที่ส่งเสริมการตลาด และการประชาสัมพันธ์การท่องเที่ยวเชิงส่งเสริมสุขภาพพุน้ำร้อนโป่งปูเฟืองและแหล่งท่องเที่ยวเชื่อมโยง														80,000
2. การถ่ายทอดองค์ความรู้การตลาดออนไลน์ และการสื่อสารการตลาดด้วย Digital Marketing / การถ่ายทอดความรู้การจัดทำสื่อออนไลน์เพื่อส่งเสริมผลิตภัณฑ์ชุมชนและการประชาสัมพันธ์การท่องเที่ยวเชิงส่งเสริมสุขภาพ														80,000

3. การถ่ายทอดแนวทางการจัดทำแผนธุรกิจชุมชน เพื่อรองรับการท่องเที่ยวเชิงส่งเสริมสุขภาพพุร้อน โป่งปูเฟือง และแหล่งท่องเที่ยวเชื่อมโยง												80,000
4. การถ่ายทอดสร้างเครือข่ายหมู่บ้านพุร้อนและวิสาหกิจชุมชน เพื่อรองรับการท่องเที่ยวเชิงส่งเสริมสุขภาพ อาทิ กลุ่มที่พัก Home Stay, กลุ่มผลิตภัณฑ์ชุมชน, กลุ่มสมุนไพรพื้นบ้าน/ การอบรมเตรียมความพร้อมเพื่อขอรับการรับรองมาตรฐานท่องเที่ยวไทย												60,000
แผนเงิน : ตามไตรมาส	60,000	80,000	80,000	80,000	80,000							300,000

เป้าหมายผลผลิต/ผลลัพธ์และตัวชี้วัด (ระยะ 3 ปี พ.ศ. 2563-2565)

ผลผลิต

ปีที่ 1 (2563)

1. องค์ความรู้ทางวิทยาศาสตร์แก่ชุมชน อาทิ ธรณีนิเวศ ธรณีวิทยา อุทกวิทยา อุทกธรณีวิทยา อุตุนุทกวิทยา เพื่อการใช้ประโยชน์พุร้อนโป่งปูเฟืองอย่างมีประสิทธิภาพ
2. บุคลากรชุมชน/ วิทยากรชุมชน ที่สามารถสื่อความหมายธรรมชาติ เพื่อรองรับการท่องเที่ยวเชิงส่งเสริมสุขภาพ เชิงธรรมชาติและธรณีนิเวศ อาทิ ธรณีวิทยา อุทกวิทยา อุทกธรณีวิทยา อุตุนุทกวิทยา จำนวน 45 คน
3. กิจกรรมการท่องเที่ยวเชิงส่งเสริมสุขภาพพุร้อนโป่งปูเฟืองและเส้นทางท่องเที่ยวเชื่อมโยงพุร้อน / คู่มือการสื่อความหมายธรรมชาติพุร้อน จำนวน 2 ผลิตภัณฑ์/ กิจกรรม

ปีที่ 2 (2564)

1. ต้นแบบการพัฒนาสิ่งอำนวยความสะดวกทางการท่องเที่ยวและภูมิสถาปัตยกรรมที่สอดคล้องกับฐานทรัพยากรและชุมชนท้องถิ่น/ ต้นแบบร้านค้าชุมชนที่ได้มาตรฐาน
2. ผลิตภัณฑ์และบริการทางการท่องเที่ยว / ผลิตภัณฑ์ชุมชน/ การแปรรูปสมุนไพรพื้นบ้านล้านนาและผลผลิตทางการเกษตรในพื้นที่เพื่อส่งเสริมกิจกรรมการท่องเที่ยวเชิงส่งเสริมสุขภาพในแหล่งพุร้อนจำนวน 3 ผลิตภัณฑ์ / เกิดการรวมกลุ่มพัฒนาผลิตภัณฑ์ชุมชน การแปรรูปสมุนไพรและผลผลิตทางการเกษตร จำนวน 30 คน
3. ตราสินค้าชุมชน/ มาตรฐานพุร้อนเพื่อการสื่อสารการตลาดและการประชาสัมพันธ์

ปีที่ 3 (2565)

1. แผนการพัฒนาแหล่งพุน้ำร้อนโป่งปูเฟื่อง เพื่อการท่องเที่ยวเชิงส่งเสริมสุขภาพโดยชุมชนที่ครอบคลุมมิติการพัฒนา บริหารจัดการและการพัฒนาสมรรถนะชุมชนเพื่อรองรับการท่องเที่ยวเชิงส่งเสริมสุขภาพ
2. เครือข่ายหมู่บ้าน/ วิสาหกิจชุมชน เพื่อรองรับการท่องเที่ยวเชิงส่งเสริมสุขภาพ เชิงธรรมชาติและธรณีนิเวศ / กลุ่มผู้ให้บริการ Home Stay / ผู้ให้บริการการท่องเที่ยวในพื้นที่
3. แผนธุรกิจหมู่บ้านและวิสาหกิจชุมชนเพื่อการท่องเที่ยวเชิงส่งเสริมสุขภาพพุน้ำร้อน / การตลาดออนไลน์สื่อเพื่อการส่งเสริมการตลาดและประชาสัมพันธ์ผ่าน Digital Marketing

ผลลัพธ์

1. เครือข่ายบุคลากรชุมชน / วิทยากรชุมชน ที่สามารถนำองค์ความรู้ทางวิทยาศาสตร์ไปใช้ประโยชน์และรองรับการพัฒนาเพื่อการท่องเที่ยวเชิงส่งเสริมสุขภาพ เชิงธรรมชาติและธรณีวิทยา จำนวน 30 คน
2. เครือข่ายหมู่บ้าน/ วิสาหกิจชุมชนเพื่อการท่องเที่ยวเชิงส่งเสริมสุขภาพ เชิงธรรมชาติและธรณีวิทยา จำนวน 2 เครือข่าย
3. การพัฒนาสิ่งอำนวยความสะดวกทางการท่องเที่ยวและภูมิสถาปัตยกรรมที่สอดคล้องกับฐานทรัพยากรธรรมชาติและชุมชนท้องถิ่น โดยชุมชน
4. หมู่บ้านนวัตกรรมต้นแบบในการนำความรู้ทางวิทยาศาสตร์เพื่อการท่องเที่ยวเชิงส่งเสริมสุขภาพ เชิงธรรมชาติและธรณีวิทยา
5. การขอรับรองมาตรฐานการท่องเที่ยวไทย

ผลกระทบ

1. เกิดการใช้ประโยชน์จากพุน้ำร้อนได้อย่างสอดคล้องกับศักยภาพและคุณภาพของพุน้ำร้อนและสภาพพื้นที่
2. เกิดแหล่งท่องเที่ยวเชิงส่งเสริมสุขภาพ เชิงธรรมชาติและธรณีวิทยา ศักยภาพสูงแห่งใหม่ ในพื้นที่ อ. แม่สรวย จ. เชียงราย ที่มีการพัฒนา บริหารจัดการและการพัฒนาสมรรถนะชุมชนด้วยวิทยาศาสตร์
3. เศรษฐกิจ สังคมในพื้นที่ดีขึ้น เกิดการกระจายรายได้สู่ชุมชนโดยรอบพุน้ำร้อนและแหล่งท่องเที่ยวเชื่อมโยง จากกิจกรรมการท่องเที่ยว การพัฒนาการตลาด การส่งเสริมการตลาดและประชาสัมพันธ์ผ่าน Digital Marketing
4. เกิดการจ้างงานในพื้นที่ เกิดผู้ให้บริการการท่องเที่ยว จากการพัฒนาพุน้ำร้อนเป็นแหล่งท่องเที่ยวเชิงส่งเสริมสุขภาพ การขายผลิตภัณฑ์ชุมชน และกิจกรรมการท่องเที่ยวและบริการ รายได้เพิ่มขึ้นร้อยละ 15

ตัวชี้วัดโครงการ

เศรษฐกิจ

- กรณี เพิ่มรายได้

โครงการหมู่บ้านนวัตกรรมเพื่อการท่องเที่ยวเชิงส่งเสริมสุขภาพพุร้อน จะเกิดประโยชน์ทางเศรษฐกิจและสังคมแก่ชุมชนทั้ง 15 หมู่บ้านของตำบลแม่สรวย โดยเฉพาะ หมู่ที่ 1 บ้านโป่งปูเฟื่อง ที่มีจำนวนประชากร 635 คน 317 ครัวเรือนที่ประกอบอาชีพเกษตรกรรมเป็นหลัก จะมีรายได้เพิ่มขึ้นจากการท่องเที่ยวเชิงส่งเสริมสุขภาพพุร้อนโป่งปูเฟื่อง รวมถึงรายได้จากการจำหน่ายผลิตภัณฑ์ชุมชนและผลิตภัณฑ์จากสมุนไพรพื้นบ้านล้านนาโดยกลุ่มหมอยาสมุนไพรโดยประมาณการรายได้ที่เพิ่มขึ้นจากกิจกรรมการท่องเที่ยวในพื้นที่ประมาณ 300 บาท/คน/วัน

- กรณี ลดรายจ่าย

โครงการหมู่บ้านนวัตกรรมเพื่อการท่องเที่ยวเชิงส่งเสริมสุขภาพพุร้อน จะสามารถลดรายจ่ายด้านงบประมาณในการดูแลรักษาพุร้อน ซึ่งในปัจจุบันยังไม่ได้รับการพัฒนาและส่งเสริมให้เป็นแหล่งท่องเที่ยวเชิงส่งเสริมสุขภาพ จึงยังไม่เกิดรายได้จากการใช้ประโยชน์พุร้อน นอกจากนี้ยังสามารถลดรายจ่ายของหน่วยงานและชุมชนท้องถิ่นในการวางแผนด้านต่างๆ เพื่อพัฒนาพุร้อนโป่งปูเฟื่องเพื่อรองรับการท่องเที่ยวเชิงส่งเสริมสุขภาพได้

สังคม

โครงการหมู่บ้านนวัตกรรมเพื่อการท่องเที่ยวเชิงส่งเสริมสุขภาพพุร้อน จะก่อให้เกิดการจ้างงานในพื้นที่เพื่อรองรับกิจกรรมการท่องเที่ยวเชิงส่งเสริมสุขภาพและช่วยส่งผลกระทบต่อชุมชนในพื้นที่เกิดการรวมกลุ่มเพื่อผลิตและจำหน่ายผลิตภัณฑ์ชุมชนและผลิตภัณฑ์สมุนไพรพื้นบ้านล้านนาเพื่อรองรับการกิจกรรมการท่องเที่ยวเชิงส่งเสริมสุขภาพและการผลิตเชิงพาณิชย์ในอนาคต

สิ่งแวดล้อม

โครงการหมู่บ้านนวัตกรรมเพื่อการท่องเที่ยวเชิงส่งเสริมสุขภาพพุร้อน จะช่วยลดผลกระทบด้านสิ่งแวดล้อมจากการพัฒนาพื้นที่พุร้อนที่ขาดการศึกษาและประเมินผลกระทบต่อศักยภาพและคุณภาพของพุร้อนได้

ตัวชี้วัดโครงการ

ปีที่ 2 (2564)

1. ผลิตภัณฑ์และบริการทางการท่องเที่ยว จำนวน 3 ผลิตภัณฑ์
2. ผลิตภัณฑ์ชุมชน จำนวน 3 ผลิตภัณฑ์ / การรวมกลุ่มเพื่อพัฒนาผลิตภัณฑ์ชุมชน การแปรรูปสมุนไพร และผลผลิตทางการเกษตรจำนวน 30 คน
3. ต้นแบบการพัฒนาสิ่งอำนวยความสะดวกทางการท่องเที่ยวและภูมิสถาปัตยกรรมที่สอดคล้องกับฐานทรัพยากรและชุมชนท้องถิ่น/ ต้นแบบร้านค้าชุมชน จำนวน 1 ต้นแบบ

ปีที่ 3 (2565)

1. เครือข่ายหมู่บ้าน/ วิสาหกิจชุมชน เพื่อรองรับการท่องเที่ยวเชิงส่งเสริมสุขภาพพุร้อน
2. แผนธุรกิจหมู่บ้านและวิสาหกิจชุมชน
3. แผนการตลาด การส่งเสริมการตลาดและประชาสัมพันธ์
4. การขอรับรองมาตรฐานการท่องเที่ยวไทย

หมู่บ้านนวัตกรรมเพื่อการท่องเที่ยวเชิงส่งเสริมสุขภาพพุร้อนกลุ่มท่องเที่ยวอารยธรรมล้านนา



(ผู้ช่วยศาสตราจารย์ศุภกิจ ยิ้มสรวล)

ผู้รับผิดชอบโครงการ

ธันวาคม พ.ศ. 2564