



รายงานผลการดำเนินงาน



โครงการหมู่บ้านไก่สวยงามเหลืองทางขาวพระเจ้า 5 พระองค์ บ้านหัวแท (ปีที่ 2)



ดำเนินงานโดย

หมู่บ้านวิทยาศาสตร์และเทคโนโลยี

มหาวิทยาลัยเทคโนโลยีราชมงคลล้านนา พิษณุโลก

คำนำ

ไก่เหลืองหางขาว หรือไก่ชนนเรศวร เป็นไก่ที่มีถิ่นกำเนิดในจังหวัดพิษณุโลก ณ บ้านหัวแท ตำบลบ้านกร่าง อำเภอเมือง จังหวัดพิษณุโลก ซึ่งอยู่ในพื้นที่ที่มหาวิทยาลัยเทคโนโลยีราชมงคลล้านนา พิษณุโลกตั้งอยู่ ไก่เหลืองหางขาวเป็นไก่ประเภทเดียวที่ถูกจารึกไว้ในพงศาวดาร สมัยกรุงศรีอยุธยา ในประวัติศาสตร์ที่ครั้งหนึ่งสมเด็จพระนเรศวรมหาราชสมัยทรงพำนักอยู่ในประเทศพม่าได้ทรงนำไก่เหลืองหางขาวจากพิษณุโลก ซึ่งเป็นเมืองพระราชบิดาของพระองค์ไปชนกับไก่ของพระมหาอุปราช ไก่เหลืองหางขาว เป็นไก่ฉลาดปราดเปรียว อึด ทน เป็นไก่เชิงแปดกระบวนท่า ไก่เหลืองหางขาวจึงชนะเลิศครั้งหนึ่งไก่ไทยชนกับไก่พม่าหน้าพระที่นั่ง ไก่เหลืองหางขาวของสมเด็จพระนเรศวรมหาราชตีไก่เหลืองดอกหมากหางดำของพระมหาอุปราชคอหักล้มลงและแพ้ ทำให้พระมหาอุปราชทรงอับอาย กล่าวแก่ว่า ไก่เชลยตัวนี้เก่งจริง สมเด็จพระนเรศวรมหาราชก็ทรงกล่าวตอบโต้ด้วยความภาคภูมิใจว่า "ไก่เชลยตัวนี้อย่าว่าแต่จะต่ออย่างกีฬา ไนวังเหมือนวันนี้เลย ตีพินนเอาบ้านเมืองกันก็ยังได้" จากพระราชดำรัสที่ทรงกล่าวโดยไม่สะทกสะท้านและมั่นพระทัยในไก่เหลืองหางขาวของพระองค์ ทำให้พระมหาอุปราชาทรงเกรงกลัว หาหนทางกลั่นแกล้งและกำจัด แต่ในที่สุดแล้วสมเด็จพระนเรศวรมหาราชทรงกอบกู้เอกราชจากพม่าได้ ไก่เหลืองหางขาวจึงมีชื่อเสียงในปัจจุบันเรียกอีกอย่างหนึ่งว่า "ไก่เจ้าเลี้ยง" และ "ไก่ชนนเรศวร" ทำให้ประชาชนชาวจังหวัดพิษณุโลกมีความภาคภูมิใจ และหวงแหนในสมบัติล้ำค่าทางประวัติศาสตร์นี้มาก แต่ในปัจจุบันไก่เหลืองหางขาว ได้มีปริมาณลดลง และเริ่มที่จะสูญหายไปจากจังหวัดพิษณุโลก ถึงแม้ว่าสำนักงานปศุสัตว์จังหวัดพิษณุโลก จะมีการส่งเสริมให้เลี้ยง แต่ก็ยังมีปริมาณน้อย ส่วนหนึ่งเกิดจากปัญหาโรคระบาด จากการจัดการที่ไม่ถูกสุขลักษณะ ทำให้เกิดความสูญเสียมาก นอกจากนี้ยังมีการวางแผนผสมพันธุ์ที่ไม่ถูกต้อง โดยมีการผสมกันในสายสัมพันธ์เดียวกัน ทำให้เกิดเลือดชิด (inbreeding) ทำให้ลักษณะที่แสดงออกมาของลูกไก่รุ่นหลังอ่อนแอ และมีลักษณะด้อยลง ทำให้การอนุรักษ์สายพันธุ์ไก่เหลืองหางขาวมีสมาชิกลดลง จากปัญหาหลักดังกล่าว เกษตรกรต้องการองค์ความรู้เพื่อนำไปพัฒนาการเลี้ยงไก่พื้นเมือง ทั้งในด้านการป้องกันกำจัดโรค การเพิ่มอัตราการขยายพันธุ์ให้เพียงพอ กับความต้องการเลี้ยง ด้านการผลิตอาหารและการนำวิทยาศาสตร์และเทคโนโลยี อื่นๆมาใช้ในการปรับปรุงพัฒนาการเลี้ยงให้ดีขึ้นได้ ปัจจุบันสมาชิกไก่พื้นเมืองได้เลี้ยงไก่พันธุ์พื้นเมือง (เหลืองหางขาว) เป็นส่วนใหญ่ ได้ใช้ตู้ฟักไข่และการจัดการฟาร์มที่มีประสิทธิภาพ ทำให้ผลิตลูกไก่ได้จำนวนมากและเกิดการแลกเปลี่ยนซื้อขายกันเกิดขึ้นภายในชุมชนและเครือข่ายอื่น

การตลาดและความต้องการไก่เหลืองหางขาว มีปริมาณมาก ทั้งในตลาดต่างประเทศ และภายในประเทศ ซึ่งต่างประเทศ ประกอบด้วย สิงคโปร์ อินโดนีเซีย มาเลเซีย โดยจะมีพ่อค้าที่เป็นนายหน้าในประเทศไทยรับซื้อจำนวนมากและส่งออกต่างประเทศ ทำรายได้เข้าประเทศเพิ่มขึ้น และในระยะหลังไก่เหลืองหางขาว จะไม่นิยมนำไปชนหรือตี แต่จะนำไปประกวดความสวยงามในงานต่างๆที่ กรมปศุสัตว์จัดขึ้นหรือหน่วยงานท้องถิ่นเอง ทำให้คนหันกลับมาเลี้ยงและมีความต้องการมากขึ้น และราคาของไก่พันธุ์ดังกล่าวก็มีราคาสูงขึ้นด้วย โดยเริ่มที่ไข่ไก่ ถ้าพ่อแม่พันธุ์มีลักษณะตรงตามพันธุ์ ไข่ไก่จะขายฟองละ 50- 100 บาท ไก่เล็กอายุ 3 เดือน น้ำหนัก 0.8-1 ก.ก. ราคา อยู่ที่ คู่ละ 1,000 บาท(ตัวผู้+ตัวเมีย) ไก่รุ่นอายุ 6 เดือน ตัวผู้ ตัวละ 3,000-5,000 บาท ตัวเมีย ตัวละ 1,000-1,200 บาท ส่วนพ่อแม่ที่อายุ 1 ปี ตัวละ 10,000 ขึ้นไป ขึ้นอยู่กับความสวยงามของไก่และลักษณะที่ตรงตามพันธุ์กรรม ซึ่งต่างจากไก่ชนหรือไก่ตีทั่วไป ที่ต้องมีฝีเท้าต้องเก่งกาจจึงจะขายได้ ทำให้ไก่เหลืองหางขาวมีความได้เปรียบทั้งในด้านราคาและความสวยงาม จึงเป็นที่ต้องการทั้งกลุ่มที่เลี้ยงไก่ และผู้ที่ประกอบธุรกิจต่างๆ เพื่อนำไปประดับบารมีและความเป็นสิริมงคล ในครอบครัว เพราะมีความเชื่อว่าไก่นี้เป็นไก่เจ้าเลี้ยง จะนำแต่ความดี ความเจริญมาให้ และไม่มีปัญหาและอุปสรรคใดๆ

สารบัญ

รายการ	หน้า
โครงการหมู่บ้านไก่อสวยงามเหลืองหางขาวพระเจ้า 5 พระองค์บ้านหัวแท (ปีที่ 2)	1-16
คณะทำงาน ผู้รับผิดชอบโครงการ มหาวิทยาลัยเทคโนโลยีราชมงคลล้านนา พิษณุโลก	17
สรุปกิจกรรมการดำเนินงานโครงการหมู่บ้านไก่อสวยงามเหลืองหางขาวพระเจ้า 5 พระองค์ บ้านหัวแท (ปีที่ 2)	18-19
ผลการดำเนินงานโครงการหมู่บ้านไก่อสวยงามเหลืองหางขาวพระเจ้า 5 พระองค์ บ้านหัวแท (ปีที่ 2)	
กิจกรรมที่ 1 ประชุมประจำเดือน	20
กิจกรรมที่ 2 ประชุมประจำเดือน	21
กิจกรรมที่ 3 ประชุมประจำเดือน	22
กิจกรรมที่ 4 ประชุมประจำเดือน	22
กิจกรรมที่ 5 ประชุมประจำเดือน	23
กิจกรรมที่ 6 ประชุมประจำเดือน	24
กิจกรรมที่ 7 จัดกิจกรรมบวงสรวงสมเด็จพระนเรศวร	25
กิจกรรมที่ 8 จัดฝึกอบรมหลักสูตรการผลิตอาหารไก่ของชุมชนด้วยวัตถุดิบในท้องถิ่น	26-30
กิจกรรมที่ 9 ประชุมประจำเดือน	31
กิจกรรมที่ 10 จัดฝึกอบรมหลักสูตรการแปรรูปไก่อตกรวด (ไก่อบสมุนไพร)	32-36
กิจกรรมที่ 11 จัดกิจกรรมมอบพันธุ์ไก่และอุปกรณ์การเลี้ยงให้แก่สมาชิก	37
กิจกรรมที่ 12 จัดฝึกอบรมหลักสูตรการสร้างวิทยากรกลุ่ม การขยายเครือข่ายและ การสอนวิธีการใช้ตู้ฟักไข่	38-42
กิจกรรมที่ 13 จัดกิจกรรมการสอนวิธีการใช้ตู้ฟักไข่ และการฟักไข่	43-47
กิจกรรมที่ 14 ชี้แจงการเตรียมความพร้อมของไก่เหลืองหางขาวในการเข้าประกวด	48-52
กิจกรรมที่ 15 จัดกิจกรรมการประกวดไก่พื้นเมืองเหลืองหางขาว เพื่อสร้างขวัญและกำลังใจ ให้กับกลุ่มสมาชิก เป็นช่องทางในการเพิ่มมูลค่าในไก่เหลืองหางขาว และ การทำฐานข้อมูลพันธุ์ประวัติ QR Cord ในการขาย	53-57

สารบัญ (ต่อ)

รายการ	หน้า
เล่าเรื่องความสำเร็จของโครงการหมู่บ้านไก่สวยงามเหลืองหางขาวพระเจ้า5พระองค์	58
เป้าหมายผลผลิต/ผลลัพธ์ และตัวชี้วัด การดำเนินงานประจำปีงบประมาณ พ.ศ. 2564	59
1. จำนวนผู้รับบริการ	60
2. จำนวนเทคโนโลยีที่มีการถ่ายทอด	61
3. จำนวนผลิตภัณฑ์ที่จากกระบวนการพัฒนา/ต่อยอด	61
4. จำนวนวิทยากรชุมชนที่สร้างความเชี่ยวชาญในเทคโนโลยีที่ถ่ายทอด	62
5. ประเมินการผู้นำเทคโนโลยี/องค์ความรู้ไปใช้ประโยชน์	62
6. ร้อยละความพึงพอใจของผู้รับบริการ	62
7. ประเมินการมูลค่าทางเศรษฐกิจที่เกิดขึ้น	63
ข้อมูลการลดต้นทุนการผลิต ที่เกิดขึ้นจากการดำเนินโครงการหมู่บ้านไก่สวยงามเหลืองหางขาว พระเจ้า 5 พระองค์ (ปีที่ 2)	64
เทคโนโลยีที่พร้อมถ่ายทอดสู่ชุมชน	65
รายชื่อเกษตรกร	66
แผนธุรกิจโครงการ	67
ภาคผนวก	
สมุนไพรรักษาไก่ ที่เป็นภูมิปัญญา ในชุมชนบ้านหัวแท	70
เอกสารอ้างอิง	78

สารบัญภาพ

รายการ	หน้า
ภาพกิจกรรมที่ 1	20
ภาพกิจกรรมที่ 1.1 ประชุมประจำเดือน	
ภาพกิจกรรมที่ 1.2 แสดงความเห็นชอบการตั้งกฎระเบียบของ	
ภาพกิจกรรมที่ 2	21
ภาพกิจกรรมที่ 2.1 ประชุมประจำเดือน	
ภาพกิจกรรมที่ 2.2 แสดงความเห็นชอบในการเปิดบัญชีกลุ่ม	
ภาพกิจกรรมที่ 5	23
ภาพกิจกรรมที่ 5.1 ประชุมประจำเดือน	
ภาพกิจกรรมที่ 5.2 แจ้งสมาชิกว่าจะมีกิจกรรมประกวดไก่	
ภาพกิจกรรมที่ 6	24
ภาพกิจกรรมที่ 6.1 ประชุมประจำเดือน	
ภาพกิจกรรมที่ 6.2 แสดงความเห็นชอบการรับสมาชิกเพิ่ม	
ภาพกิจกรรมที่ 7	25
ภาพกิจกรรมที่ 7.1 กิจกรรมบวงสรวงสมเด็จพระนเรศวร	
ภาพกิจกรรมที่ 7.2 ถ่ายภาพรวมหลังเสร็จพิธี	
ภาพกิจกรรมที่ 8	30
ภาพกิจกรรมที่ 8.1 วิทยากรสอนการคำนวณสูตรหัวอาหารไก่	
ภาพกิจกรรมที่ 8.2 เตรียมวัสดุอุปกรณ์ในการผสมหัวอาหารไก่	
ภาพกิจกรรมที่ 8.3 ชั่งตวงส่วนผสม	
ภาพกิจกรรมที่ 8.4 เทส่วนผสมรวมกันแล้วผสมให้เข้ากัน	
ภาพกิจกรรมที่ 9	31
ภาพกิจกรรมที่ 9.1 ประชุมประจำเดือน	
ภาพกิจกรรมที่ 9.2 ประชุมประจำเดือน(ต่อ)	
ภาพกิจกรรมที่ 10	36
ภาพกิจกรรมที่ 10.1 การชำแหละไก่	
ภาพกิจกรรมที่ 10.2 การเลือกไก่เพื่อที่จะนำไปหมัก	
ภาพกิจกรรมที่ 10.3 การหมักไก่	
ภาพกิจกรรมที่ 10.4 การตรวจชิมไก่บอโอง	

สารบัญภาพ(ต่อ)

รายการ	หน้า
ภาพกิจกรรมที่ 11	37
ภาพกิจกรรมที่ 11.1 มอบพันธุ์ไก่และอุปกรณ์การเลี้ยง	
ภาพกิจกรรมที่ 12	42
ภาพกิจกรรมที่ 12.1 วิทยากรสอนการใช้เครื่องมือที่ใช้ส่องไข่	
ภาพกิจกรรมที่ 12.2 วิทยากรสอนเรื่องระยะเวลาการฟักไข่	
ภาพกิจกรรมที่ 12.3 การส่องไข่แบบใช้ไฟฉาย	
ภาพกิจกรรมที่ 12.4 การส่องไข่โดยใช้กล้อง	
ภาพกิจกรรมที่ 13	47
ภาพกิจกรรมที่ 13.1 ทำความสะอาด และทำเครื่องหมายไข่	
ภาพกิจกรรมที่ 13.2 การนำไข่ใส่ตู้ฟัก	
ภาพกิจกรรมที่ 13.3 ลูกไก่ทยอยเจาะเปลือกออกมา	
ภาพกิจกรรมที่ 13.4 ลูกไก่ที่เกิดจากการใช้ตู้ฟักไข่	
ภาพกิจกรรมที่ 14	52
ภาพกิจกรรมที่ 14.1 แนะนำวิธีการเตรียมความพร้อมของไก่	
ภาพกิจกรรมที่ 14.2 แนะนำวิธีการเตรียมความพร้อมของไก่(ต่อ)	
ภาพกิจกรรมที่ 15	57
ภาพกิจกรรมที่ 15.1 การดูไก่ในการตัดสินใจการประกวด	
ภาพกิจกรรมที่ 15.2 การดูไก่ในการตัดสินใจการประกวด (ต่อ)	
ภาพกิจกรรมที่ 15.3 การดูไก่ในการตัดสินใจการประกวด (ต่อ)	
ภาพกิจกรรมที่ 15.4 รอลงทะเบียนเข้าประกวด	
ภาพกิจกรรมที่ 15.5 การตัดสินใจการประกวดไก่	
ภาพกิจกรรมที่ 15.6 วิทยากรแนะนำวิธีการพัฒนาสายพันธุ์ไก่	

บทสรุปผู้บริหาร

การเลี้ยงไก่พื้นเมืองเป็นอาชีพที่อยู่คู่กับสังคมไทยมานาน ในอดีตการเลี้ยงไก่พื้นเมืองส่วนใหญ่จะใช้ทรัพยากรในท้องถิ่น หรือวัสดุที่เหลือจากการเกษตรนำมาเลี้ยง การเลี้ยงเป็นแบบรายย่อย จำนวนไม่มากนัก ในปัจจุบันการเลี้ยงไก่พื้นเมืองมีการพัฒนาการเลี้ยงอย่างรวดเร็ว โดยเฉพาะการพัฒนาสายพันธุ์ อาหารที่ใช้เลี้ยง โรงเรือนและการจัดการฟาร์ม เพื่อที่จะสามารถผลิตไก่พื้นเมืองให้มีคุณภาพและให้ผลตอบแทนที่คุ้มค่าสูงสุด แต่ปัจจัยการผลิตที่เกษตรกรผู้เลี้ยงจะควบคุมได้ยาก คือ ปัญหาเรื่องโรคระบาด โดยเฉพาะโรคใช้หวัดนก ที่มีการระบาดและส่งผลกระทบต่อผู้เลี้ยงจำนวนมาก เกษตรกรบางรายต้องหยุดเลี้ยงไป ทำให้การปรับปรุงพันธุ์ ไม่เกิดความต่อเนื่อง ด้วยเหตุผลดังกล่าว โครงการหมู่บ้านไก่ไก่เหลืองหางขาว มหาวิทยาลัยเทคโนโลยีราชมงคลล้านนา พิษณุโลก จึงมีเป้าหมายที่จะอนุรักษ์และพัฒนาไว้ซึ่งแหล่งพันธุกรรมไก่พื้นเมือง และรวมไปถึงการนำไปใช้ประโยชน์อย่างยั่งยืน

ผลการดำเนินการถ่ายทอดเทคโนโลยีการเลี้ยงไก่เหลืองหางขาวพระเจ้า5พระองค์ บ้านหัวแท ตำบลบ้านกร่าง อำเภอเมือง จังหวัดพิษณุโลก ทำให้มีการพัฒนาต่อยอด การเลี้ยงไก่มากขึ้นอย่างชัดเจนใน 3 ประเด็น คือ

- 1.การพัฒนาทางด้านการผลิตอาหารโดยใช้วัสดุจากท้องถิ่นให้เป็นประโยชน์ ชุมชนมีความรู้ ความเข้าใจวิธีการและจุดประสงค์ของการผลิตอาหารไก่พื้นเมือง ซึ่งเป็นปัจจัยที่มีสัดส่วน มากกว่า 70 เปอร์เซ็นต์ ของต้นทุนการผลิต
- 2.การพัฒนาด้านสายพันธุ์และการป้องกันโรคระบาดต่างๆ โดยการจัดการระบบสุขภาพ และการให้วัคซีนป้องกันโรค หลังการดำเนินโครงการ พบว่า ปัญหาโรคระบาดได้หมดไปหรือพบน้อยมาก
- 3.การเพิ่มรายได้ของกลุ่มสมาชิกในชุมชน และยกระดับเป็นชุมชนต้นแบบที่มีการนำเอาหลักการทางวิทยาศาสตร์มาประยุกต์ใช้กับชุมชน

รายงานประจำปี
ผลการดำเนินงานหมู่บ้านไก่สวยงามเหลืองหางขาวพระเจ้า 5 พระองค์บ้านหัวแท



แพลตฟอร์มบ่มเพาะหมู่บ้านวิทยาศาสตร์และเทคโนโลยี (Science Community Incubator : SCI) คือ การนำองค์ความรู้ทางด้านวิทยาศาสตร์ เทคโนโลยีและนวัตกรรม (วทน.) ไปพัฒนาหมู่บ้านซึ่งต้องพัฒนาให้ตลอดห่วงโซ่คุณค่า (Value chain) เพื่อให้เป็นหมู่บ้านต้นแบบที่มีการใช้ วทน. ไปเพิ่มรายได้ ลดรายจ่าย และพัฒนาคุณภาพชีวิต สร้างชุมชนที่มีกระบวนการคิดทางวิทยาศาสตร์ บนพื้นฐานหลักปรัชญาเศรษฐกิจพอเพียง โดยมีกรอบระยะเวลาดำเนินงานไม่เกิน 3 ปี

ข้อมูลเพิ่มเติมแนวทางการเขียนข้อเสนอโครงการ

<http://www.clinictech.most.go.th/online/FileManager/FileClinic/F1/files/20190131MOST-presentation-uthai-v2.pdf>

1. **ชื่อหน่วยงานหรือสถาบันการศึกษา** : มหาวิทยาลัยเทคโนโลยีราชมงคลล้านนา พิษณุโลก
2. **ชื่อหมู่บ้านวิทยาศาสตร์และเทคโนโลยี** :หมู่บ้านไก่สวยงามเหลืองหางขาวพระเจ้า 5 พระองค์บ้านหัวแท
ค่าละติจูด..... 16.84 ค่าลองติจูด..... 100.16

3. **ผู้รับผิดชอบและผู้ร่วมโครงการ**

ข้อมูลผู้ร่วมโครงการ ระบุ(ชื่อ- นามสกุล/ตำแหน่ง / เบอร์โทร/อีเมลล์)	หน้าที่ รับผิดชอบ ในโครงการ1	เทคโนโลยี/องค์ความรู้ที่ รับผิดชอบในโครงการ	ประสบการณ์ทำงานที่ เกี่ยวข้องกับโครงการ2
1.ผศ.ดร.ณัฐมา เกลิมแสน	หัวหน้าโครงการ	การผลิตอาหารไก่ พื้นเมือง	การศึกษา วท.ด.สัตว ศาสตร์ ประสบการณ์: การ คำนวณสูตรอาหารไก่ พื้นเมือง
2.นายดำรงศักดิ์ สุวรรณศรี	ผู้ร่วมโครงการ	การปรับปรุงพันธุ์	การศึกษา วท.ม.การ จัดการสิ่งแวดล้อม ประสบการณ์ : การพัฒนา สายพันธุ์ไก่เหลืองหางขาว
3.นางสาวฉวีวรรณพร จิรารัตน์	ผู้ร่วมโครงการ	การจัดการฟาร์ม	การศึกษา วท.ม.สัตว ศาสตร์ ประสบการณ์ : การ ป้องกันโรคไก่เหลืองหาง ขาว

4.นางสาวฉัตรรัตน์ จารีย์	ผู้ร่วมโครงการ	การวิเคราะห์อาหารสัตว์	การศึกษา วท.บ.สัตว ศาสตร์ ประสบการณ์ : การเลี้ยง ไก่พื้นเมือง
5.นางสาวชฎาพร ประทุมมา	ผู้ร่วมโครงการ	ประสานงานกับชุมชนใน การขึ้นทะเบียนและ ประชุมกลุ่ม	การศึกษา วท.บ.พืช ศาสตร์ ประสบการณ์ :ด้าน สมุนไพรการเลี้ยงสัตว์
6.นายมานิช ช่างพินิจ	ผู้นำชุมชน	การเลี้ยงไก่พื้นเมือง	การเลี้ยงไก่พื้นเมือง

4. **ลักษณะโครงการ** : โปรดใส่เครื่องหมาย ✓ ใน ที่ต้องการและให้ข้อมูลให้ครบถ้วน

1) หมู่บ้าน วท. (ใหม่) (แบบแบบฟอร์มแสดงเจตจำนงฯ)

2) หมู่บ้าน วท. (ต่อเนื่องปีที่...) ปีแรกที่เริ่มดำเนินการ2563.....

พื้นที่ดำเนินการ

บ้านหัวแท หมู่ 8 ตำบลบ้านกว้าง อำเภอมือง จังหวัดพิษณุโลก

5. หลักการและเหตุผล

เหตุผลที่มหาวิทยาลัยเทคโนโลยีราชมงคลล้านนา พิษณุโลก และกลุ่มสมาชิกเกษตรกร ต้องการนำเอาองค์ความรู้เรื่องการเลี้ยงไก่เหลืองหางขาว หรือไก่ชนนเรศวร มาถ่ายทอดสู่ชุมชนนั้น มีเหตุผลดังนี้ 1.ไก่เหลืองหางขาว หรือไก่ชนนเรศวร เป็นไก่ที่มีถิ่นกำเนิดในจังหวัดพิษณุโลก ณ บ้านหัวแท ตำบลบ้านกว้าง อำเภอมือง จังหวัดพิษณุโลกเป็นแหล่งกำเนิดตามตำรา ซึ่งอยู่ในพื้นที่ที่มหาวิทยาลัยเทคโนโลยีราชมงคลล้านนา พิษณุโลกตั้งอยู่ 2.ไก่เหลืองหางขาวเป็นไก่ประเภทเดียวที่ถูกจารึกไว้ในพงศาวดาร สมัยกรุงศรีอยุธยา ในประวัติศาสตร์ที่ครั้งหนึ่งสมเด็จพระนเรศวรมหาราชสมัยทรงพำนักอยู่ในประเทศพม่าได้ทรงนำไก่เหลืองหางขาวจากพิษณุโลก ไปชนกับไก่ของพระมหาอุปราชา และชนะ ซึ่งปัจจุบันมีมูลค่าทางเศรษฐกิจสูง การตลาดและความต้องการไก่เหลืองหางขาว มีปริมาณมาก ทั้งในตลาดต่างประเทศ และภายในประเทศ ซึ่งต่างประเทศ ประกอบด้วย สิงคโปร์ อินโดนีเซีย มาเลเซีย โดยจะมีพ่อค้าที่เป็นนายหน้าในประเทศไทยรับซื้อจำนวนมากและส่งออกไปต่างประเทศ และในระยะหลังไก่เหลืองหางขาวจะไม่นิยมนำไปชนหรือตี แต่จะนำไปประกวดความสวยงามในงานต่างๆที่กรมปศุสัตว์จัดขึ้นหรือหน่วยงานท้องถิ่นเอง ทำให้คนหันกลับมาเลี้ยงและมีความต้องการมากขึ้น และราคาของไก่พันธุ์ดังกล่าวก็มีราคาสูงขึ้นด้วย โดยเริ่มที่ไข่ไก่ ถ้าพ่อแม่พันธุ์มีลักษณะตรงตามพันธุ์ ไข่ไก่จะขายฟองละ 50- 100 บาท ไก่เล็กอายุ 3 เดือน น้ำหนัก 0.8-1 กก./ราคา อยู่ที่ คู่ละ 1,000 บาท(ตัวผู้+ตัวเมีย) ไก่รุ่นอายุ 6 เดือน ตัวผู้ ตัวละ 3,000-5,000 บาท ตัวเมีย ตัวละ 1,000-1,200 บาท ส่วนพ่อไก่ที่อายุ 1 ปี ตัวละ 10,000 ขึ้นไป ขึ้นอยู่กับความสวยงามของไก่และลักษณะที่ตรงตามพันธุ์กรรม ทำให้ไก่เหลืองหางขาวมีความได้เปรียบทั้งในด้านราคาและความสวยงาม จึงเป็นที่ต้องการทั้งกลุ่มที่เลี้ยงไก่ และผู้ที่ประกอบธุรกิจต่างๆ เพื่อนำไปประดับบารมีและความเป็นสิริมงคล ในครอบครัว เพราะมีความเชื่อว่าไกดังกล่าวเป็นไก่เจ้าเลี้ยง จะนำแต่ความดี ความเจริญมาให้ และไม่มีปัญหาและอุปสรรคใดๆ แต่ในช่วงเวลาที่ผ่านมานี้ พื้นที่บ้านหัวแท ต้องประสบกับปัญหาโรคระบาด และปัญหาด้านการจัดการพ่อแม่พันธุ์ ที่มีการผสมกันแบบเลือดชิดจนเกินไป(เลี้ยงแบบปล่อยธรรมชาติ) ทำให้ไก่ที่ได้ไม่เป็นไปตามสายพันธุ์ การแสดงออกมาของลูกไก่รุ่นหลังอ่อนแอ และมีลักษณะด้อยลง ทำให้การอนุรักษ์สายพันธุ์ไก่เหลืองหางขาวมีสมาชิก

ลดลง ที่ผ่านมามีนักท่องเที่ยวเข้ามาเยี่ยมชมเพื่อหาซื้อสายพันธุ์ไก่เหลืองหางขาว แต่ก็ต้องผิดหวังเพราะไก่สายพันธุ์ดังกล่าวเริ่มเลือนรางและสูญหายไปจากพื้นที่ ดังนั้นมหาวิทยาลัยเทคโนโลยีราชมงคลล้านนา พิษณุโลก เป็นหน่วยงานที่อยู่ในพื้นที่ และเกษตรกรมีความต้องการที่จะพัฒนาอาชีพดังกล่าวกับมาสู่ชุมชน

ความพร้อมขององค์ความรู้ และเทคโนโลยี ของมหาวิทยาลัยเทคโนโลยีราชมงคลล้านนา พิษณุโลก ที่มีสาขาสัตวศาสตร์และประมง คณะวิทยาศาสตร์และเทคโนโลยีเกษตร เป็นทีมที่ปรึกษา โดยมีทั้งบุคลากร องค์ความรู้ เทคโนโลยี ที่พร้อมจะถ่ายทอดสู่ชุมชน (การผสมเทียมไก่, การใช้ตู้ฟัก, การจัดการฟาร์ม, การสุขาภิบาล โรคและการป้องกัน, การตลาดออนไลน์) นอกจากนี้ยังมีหน่วยงานที่ให้การสนับสนุนและสร้างความเข้มแข็งให้กับกลุ่มเลี้ยงไก่ ประกอบด้วย สำนักงานปศุสัตว์จังหวัดพิษณุโลก สนับสนุนด้านการควบคุมโรค วัคซีน และยารักษาโรคต่างๆ พัฒนาชุมชน สนับสนุนด้วยการระดมทุน และสร้างความเข้มแข็งของชุมชน ให้ประสบความสำเร็จ

ความพร้อมของชุมชน บ้านหัวแท หมู่ 8 ตำบลบ้านกร่าง อำเภอเมือง จังหวัดพิษณุโลก แหล่งกำเนิดไก่เหลืองหางขาว พื้นฐานของกลุ่มมีอาชีพเกษตรกรรม คือการทำนา มีแหล่งอาหารไก่พื้นเมืองเพียงพอ ประกอบกับชุมชนมีความสามัคคี มีผู้นำที่มีความเข้มแข็ง(นายมานอช ช่างพินิจ ผู้ใหญ่บ้าน) ได้รับรางวัลผู้ใหญ่บ้านแทนทองคำ ในการพัฒนาหมู่บ้าน ในปี 2559 ,หมู่บ้านต้นแบบในการเลิกเหล้า ปี2559 และได้รับรางวัลประกวดชนะเลิศชุมชนเศรษฐกิจพอเพียงตามศาสตร์พระราชา ของจังหวัดพิษณุโลก ปี 2560 ในปี 2562 ได้เป็นหมู่บ้านท่องเที่ยว นวัตกรรมด้านประวัติศาสตร์ เกษตรกรมีความตื่นตัวที่จะได้เข้าร่วมโครงการและอนุรักษ์ไก่เหลืองหางขาวที่เป็นสมบัติของชุมชนและของชาติ ตามพงศาวดารจารึกไว้ และพร้อมที่จะดำเนินงานตามวัตถุประสงค์ที่โครงการตั้งไว้ เพื่อเพิ่มรายได้ ลดรายจ่ายในชุมชน และเป็นชุมชนต้นแบบแหล่งท่องเที่ยวเชิงประวัติศาสตร์ต่อไป และเป้าหมายของโครงการจะพัฒนาให้ไก่ได้มาตรฐานเป็นพันธุ์แท้ มีลักษณะ 5 พระองค์เด่นชัด(มีกระสีขาขึ้น 5จุด ดังนี้ โคนขา 2ข้าง บ่าปีก 2 ข้าง และบริเวณหัวมีกระสีขา) ตามลักษณะพันธุ์กรรมที่ผู้ซื้อหรือตลาด มีความต้องการปริมาณมาก นอกจากนี้ยังได้นำผลงานวิจัยที่เกี่ยวข้องมาช่วยในการพัฒนาไก่เหลืองหางขาวให้มีคุณภาพมากขึ้น (เทคโนโลยีด้านอาหารไก่ ได้แก่ งานวิจัยเกี่ยวกับการใช้พืชสมุนไพรที่มีในท้องถิ่นเช่น ขมิ้นชัน ใบมะรุม ใบขี้เหล็ก ใบเตย ใบหม่อน และดอกดาวเรือง เป็นต้น รวมทั้งการใช้น้ำส้มควินไม้ในอาหารไก่)

หมู่บ้านต่อเนื่อง ให้นำเสนอข้อมูล ดังนี้

- 1) ผลการดำเนินงานตามแผนงานของปีที่ผ่านมาทุกปีที่ได้รับการสนับสนุนงบประมาณ ต้องแสดงรายละเอียดกิจกรรมที่ดำเนินการ เทคโนโลยีที่ถ่ายทอด ผลสำเร็จของการถ่ายทอดเทคโนโลยี การนำไปใช้ประโยชน์ และมูลค่าทางเศรษฐกิจที่เกิดขึ้น

รายชื่อผู้เข้าร่วมโครงการ	ข้อมูลพื้นฐาน ³ (ปัจจัยนำเข้า)					เทคโนโลยี/องค์ความรู้			การนำไปใช้ประโยชน์ (ร้อยละ)	วิทยากรตัวคูณ (คน)	มูลค่าทางเศรษฐกิจ (บาท)
	จำนวนโรงเรียน (หลัง)	พื้นที่ (ไร่)	พันธุ์ไก่ที่เลี้ยง	จำนวนไก่ (ตัว)	รายได้/เดือนก่อนร่วมโครงการ (บาท)	เทคโนโลยีที่ 1	เทคโนโลยีที่ 2	เทคโนโลยีที่ 3			
นางลำพูน ดีแล้ว	2	1	เหลืองหางขาว	50	3,000	การคัดสายพันธุ์และการผสมเทียม	ปรับปรุงพันธุ์และการป้องกันโรค	การฟักไข่และการจัดการด้านอาหาร	90	3	25,000

นางรำไพ ทองดี	2	1	เหล็อง หาง ขาว	40	3,000	การคัด สายพันธุ์ และการ ผสมเทียม	ปรับปรุง พันธุ์และ การ ป้องกัน โรค	การฟักไข่ และการ จัดการ ด้าน อาหาร	90	3	20,000
นายทองยอด กลีบบัว	2	1	เหล็อง หาง ขาว	100	5,000	การคัด สายพันธุ์ และการ ผสมเทียม	ปรับปรุง พันธุ์และ การ ป้องกัน โรค	การฟักไข่ และการ จัดการ ด้าน อาหาร	90	3	50,000
นายสมชาย เสือดำ	2	1	เหล็อง หาง ขาว	40	3,000	การคัด สายพันธุ์ และการ ผสมเทียม	ปรับปรุง พันธุ์และ การ ป้องกัน โรค	การฟักไข่ และการ จัดการ ด้าน อาหาร	90	3	20,000
นางพะยอม พิมพ์โต	2	1	เหล็อง หาง ขาว	50	3,000	การคัด สายพันธุ์ และการ ผสมเทียม	ปรับปรุง พันธุ์และ การ ป้องกัน โรค	การฟักไข่ และการ จัดการ ด้าน อาหาร	90	3	25,000
นายอัน ชั่งคง	2	1	เหล็อง หาง ขาว	100	3,000	การคัด สายพันธุ์ และการ ผสมเทียม	ปรับปรุง พันธุ์และ การ ป้องกัน โรค	การฟักไข่ และการ จัดการ ด้าน อาหาร	90	3	50,000
นายสมหมาย โพธิ์ศรี	2	1	เหล็อง หาง ขาว	40	3,000	การคัด สายพันธุ์ และการ ผสมเทียม	ปรับปรุง พันธุ์และ การ ป้องกัน โรค	การฟักไข่ และการ จัดการ ด้าน อาหาร	90	3	20,000
นายประเจต นุชเขียว	2	1	เหล็อง หาง ขาว	40	3,000	การคัด สายพันธุ์ และการ ผสมเทียม	ปรับปรุง พันธุ์และ การ ป้องกัน โรค	การฟักไข่ และการ จัดการ ด้าน อาหาร	90	3	20,000
นายล่อน อินอยู่	2	1	เหล็อง หาง ขาว	40	3,000	การคัด สายพันธุ์ และการ ผสมเทียม	ปรับปรุง พันธุ์และ การ ป้องกัน โรค	การฟักไข่ และการ จัดการ ด้าน อาหาร	90	3	20,000

นายอำพล หลวงตุมมา	2	1	เหลือ หาง ขาว	40	3,000	การคัด สายพันธุ์ และการ ผสมเทียม	ปรับปรุง พันธุ์และ การ ป้องกัน โรค	การฟักไข่ และการ จัดการ ด้าน อาหาร	90	3	20,000
นางพอน แรงเกี้ยว	2	1	เหลือ หาง ขาว	40	3,000	การคัด สายพันธุ์ และการ ผสมเทียม	ปรับปรุง พันธุ์และ การ ป้องกัน โรค	การฟักไข่ และการ จัดการ ด้าน อาหาร	90	3	20,000
นายกลยุทธ์ คงสวัสดิ์	2	1	เหลือ หาง ขาว	40	3,000	การคัด สายพันธุ์ และการ ผสมเทียม	ปรับปรุง พันธุ์และ การ ป้องกัน โรค	การฟักไข่ และการ จัดการ ด้าน อาหาร	90	3	20,000
นายนิมิต ทรัพย์สมบูรณ์	2	1	เหลือ หาง ขาว	50	3,000	การคัด สายพันธุ์ และการ ผสมเทียม	ปรับปรุง พันธุ์และ การ ป้องกัน โรค	การฟักไข่ และการ จัดการ ด้าน อาหาร	90	3	25,000
นางเฮียง คงสวัสดิ์	2	1	เหลือ หาง ขาว	40	3,000	การคัด สายพันธุ์ และการ ผสมเทียม	ปรับปรุง พันธุ์และ การ ป้องกัน โรค	การฟักไข่ และการ จัดการ ด้าน อาหาร	90	3	20,000
นายทองใบ มิ่งชื่น	2	1	เหลือ หาง ขาว	40	3,000	การคัด สายพันธุ์ และการ ผสมเทียม	ปรับปรุง พันธุ์และ การ ป้องกัน โรค	การฟักไข่ และการ จัดการ ด้าน อาหาร	90	3	20,000
นายสกล พรหมแดน	2	1	เหลือ หาง ขาว	50	3,000	การคัด สายพันธุ์ และการ ผสมเทียม	ปรับปรุง พันธุ์และ การ ป้องกัน โรค	การฟักไข่ และการ จัดการ ด้าน อาหาร	90	3	25,000

สรุปผลการดำเนินงานที่ผ่านมา

ปีที่ 1 ผลการดำเนินงานในปี 2563 ได้ดำเนินงานตามเป้าหมายของโครงการ โดยได้สนับสนุนพันธุ์ไก่เหลืองหางขาวและถ่ายทอดเทคโนโลยีให้แก่กลุ่มสมาชิกดังนี้ การคัดสายพันธุ์และการผสมเทียม การวางแผนปรับปรุงพันธุ์,แปรรูปไก่ตกรวด การฟักไข่และการจัดการด้านอาหาร การอนุบาลลูกไก่ การจัดการโรคระบาดและสุขภาพ,การใช้สมุนไพร การจัดทำบัญชีครัวเรือน, การตลาด และเน้นด้านการปรับปรุงพันธุ์และการผลิตลูกไก่ออกสู่ตลาดมากขึ้น ทำให้เกษตรกรมีจำนวนไก่ที่ออกสู่ตลาดมากขึ้น โดยเกษตรกรมีแม่พันธุ์ไก่เพิ่มขึ้น และมีการพัฒนาและปรับปรุงงานในกลุ่มเลี้ยงไก่เหลืองหางขาวให้ดีขึ้นและยังได้เน้นในด้านการเผยแพร่การดำเนินงานให้กับชุมชนอื่นได้รับทราบข้อมูลข่าวสาร ปัจจุบันกลุ่มสมาชิกได้ขึ้นทะเบียนกับกรมปศุสัตว์ในด้านการเลี้ยงและอนุรักษ์ไก่สายพันธุ์เหลืองหางขาว โดยมีชื่อกลุ่มว่า กลุ่มอนุรักษ์และพัฒนาถิ่นกำเนิดไก่เหลืองหางขาว และจะผลักดันให้เป็นไก่ GI ของจังหวัดพิษณุโลกในอนาคต

2) แผนงานที่จะดำเนินงานของปีที่ของบประมาณ

ในปีที่ 2 (2564) ได้เน้นในด้านการผลิตและสร้างกระบวนการดำเนินงานให้เกิดรายได้เพิ่มขึ้น โดยได้เพิ่มกิจกรรมดังนี้ การทำสูตรอาหารไก่พื้นเมืองจากวัตถุดิบที่ผลิตเองในท้องถิ่น(สูตรอาหารของชุมชน) กิจกรรมสร้างขวัญและกำลังใจให้สมาชิก(การประกวดไก่เพื่อสร้างมูลค่าเพิ่ม) การพัฒนาการตลาดออนไลน์ และช่องทางการจำหน่าย การสร้างวิทยากรกลุ่มและการขยายเครือข่าย การพัฒนาสายพันธุ์ไก่ การแปรรูปไก่ตกรวด(ไก่อบสมุนไพร)และการใช้ตู้ฟักไข่ และการทำฐานข้อมูลพันธุ์ประวัติ QR Code ในการขายและผลักดันไก่ GI ของจังหวัดพิษณุโลก ซึ่งจะทำให้ผู้ซื้อและแลกเปลี่ยนสายพันธุ์มีความเชื่อมั่นมากขึ้น และเพิ่มยอดขายได้มากขึ้น

6. วัตถุประสงค์

6.1.เพิ่มรายได้ให้กับกลุ่มเกษตรกร

6.2.เพื่ออนุรักษ์สายพันธุ์และเชิดชูแหล่งกำเนิดของสายพันธุ์ไก่เหลืองหางขาว

6.3 เพื่อพัฒนาสายพันธุ์ให้เป็นพันธุ์แท้ มีลักษณะเด่นของพระเจ้า 5 พระองค์(มีกระสีขาขึ้น 5จุด ดังนี้ โคนขา 2ข้าง บ่าปีก 2 ข้าง และบริเวณหัวมีกระสีขา)ที่ชัดเจน

7. ที่มาของความต้องการ : โปรดใส่เครื่องหมาย ใน ที่ต้องการและกรอกข้อมูลพร้อมหลักฐานตามที่ระบุ

เป็นความต้องการจากการให้บริการคำปรึกษา

ระบุหมายเลขคำปรึกษาในระบบ CMO :

เป็นความต้องการที่อยู่ในแผนพัฒนาหมู่บ้านของชุมชนที่เสนอโครงการ (แนบแผนพัฒนาหมู่บ้าน)

เป็นความต้องการของสมาชิก อสวท.

ระบุชื่อสมาชิก อสวท.....หมายเลขสมาชิกอสวท.....

เป็นความต้องการจากจังหวัดที่เสนอผ่าน ศวภ.

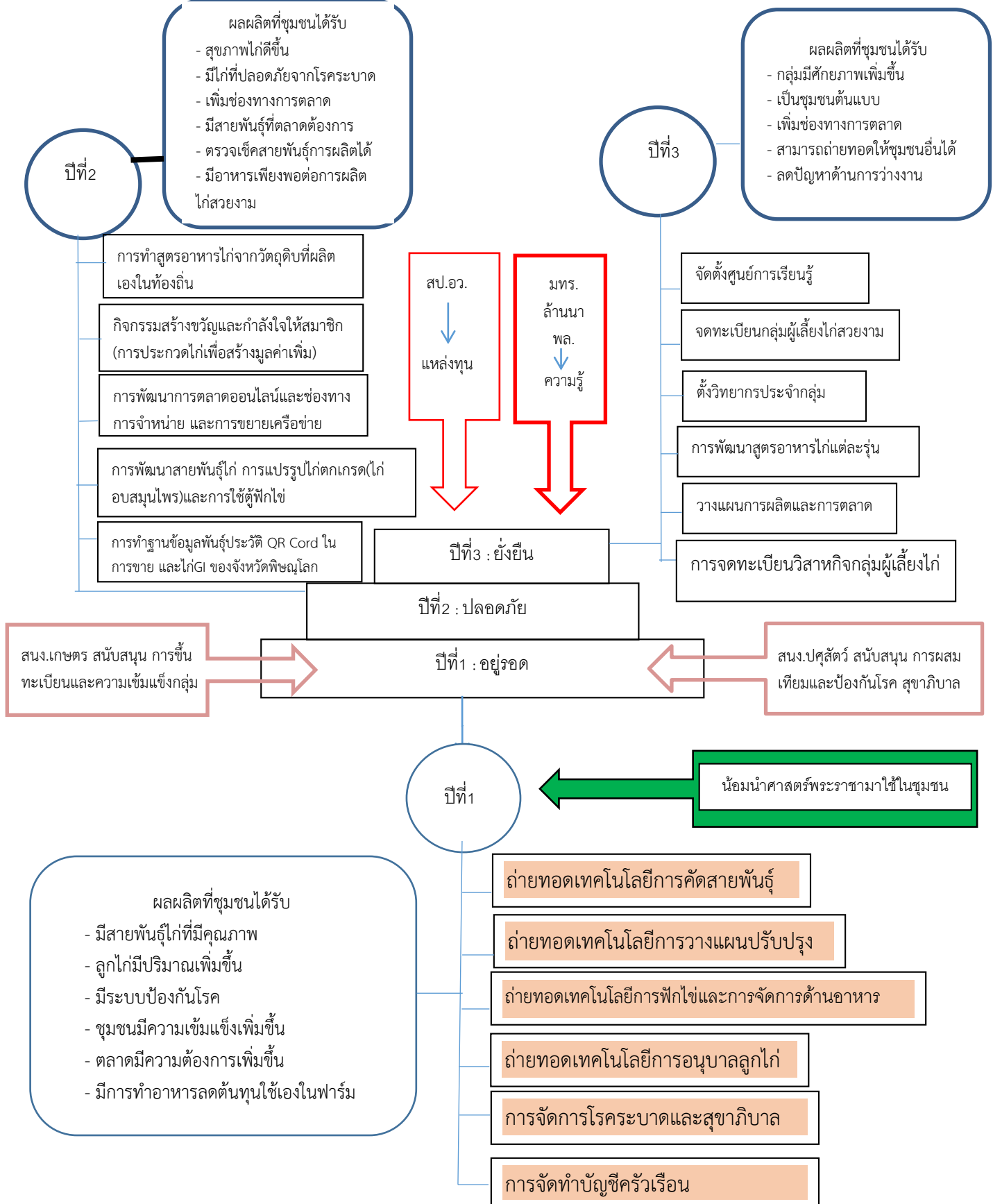
เป็นความต้องการที่จะต่อยอดจากโครงการที่เคยได้รับการสนับสนุนจากแหล่งทุนอื่น

ระบุแหล่งทุน.....ปีที่ดำเนินการ

☞ แนบผลการดำเนินงานและผลสำเร็จที่ผ่านมาประกอบด้วย

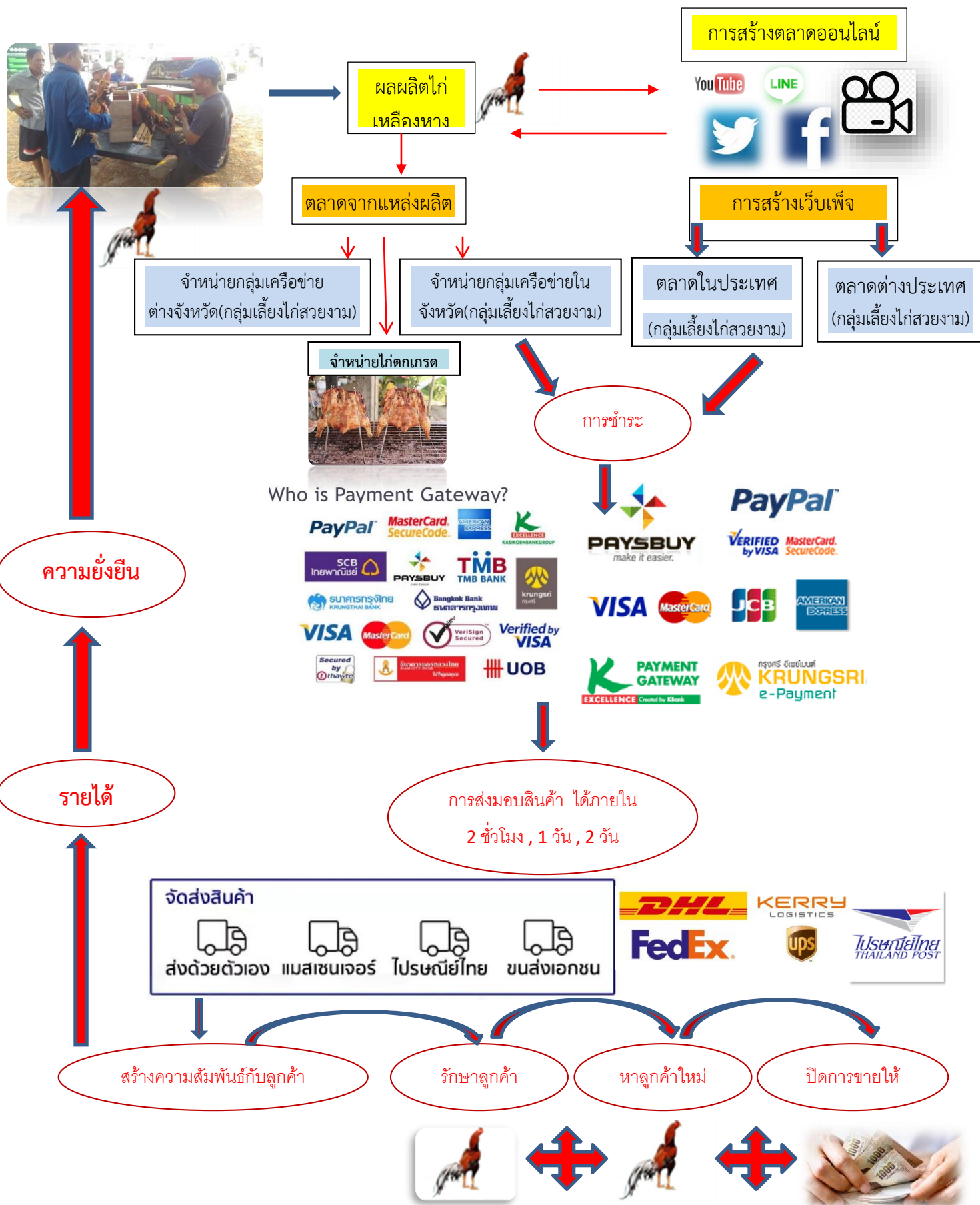
8. แผนวิทยาศาสตร์ชุมชน :

Infographic ภาพรวมโครงการ



9. แผนธุรกิจชุมชน :

แผนธุรกิจโครงการ ไก่สวยงามเหลืงหางขาว



สรุปแผนธุรกิจของธุรกิจไก่สวยงาม ของโครงการที่เกิดขึ้น

<p>6.การใช้งาน <u>ทรัพยากรที่มีอยู่ให้เต็มที่</u></p> <ul style="list-style-type: none"> • ประเด็น “คุณค่าเพิ่ม” • นำทรัพยากรที่มีอยู่ในท้องถิ่นมาประยุกต์ใช้ในการเลี้ยง เช่น ทำอาหารไก่ โรงเรือนที่ได้มาตรฐาน การสร้างยี่ห้อ จุดขาย • ใบบรับรองสายพันธุ์ 	<p>2.การสร้าง “<u>คุณประโยชน์</u>”</p> <p>” Benefit ->Feature</p> <p>ประเด็น “ไก่เหลืองหางขาว 5 พระองค์ที่มีคุณภาพครบถ้วน”</p> <p>พัฒนาสินค้าและยกระดับคุณภาพให้สินค้าดีขึ้น เพื่อต่อราคาและสร้างแรงจูงใจในการซื้อ พัฒนาสายพันธุ์ ใช้เทคโนโลยีในการผลิต(เครื่องฟักไข่,การผสมเทียมไก่) ได้ไก่ที่มีลักษณะพระเจ้า 5 พระองค์</p>	<p>1. การเลือกตลาด และ กลุ่มลูกค้า</p> <ul style="list-style-type: none"> • ประเด็น “คุณค่าเพิ่ม” <p>สร้างสินค้าคุณภาพสูง เลือกลูกค้าที่มีคุณภาพ และสภาพคล่องทางการเงินดี และนำไปพัฒนาต่อได้ และหาลูกค้าหลักและลูกค้ารอง</p>
<p>7.การสร้างงานที่<u>สำคัญต่อความสำเร็จ</u></p> <ul style="list-style-type: none"> • ประเด็น “คุณค่าเพิ่ม” • การวางแผนการผลิต การตลาด การชำระเงิน การส่งมอบสินค้าให้ลูกค้า การจัดหาวัตถุดิบในการผลิตให้พอเพียง 		<p>3.การเลือกช่องทางการสื่อสารส่งมอบ</p> <ul style="list-style-type: none"> • ประเด็น “คุณค่าเพิ่ม” • พัฒนาสื่อเพื่อรองรับสินค้าใหม่ ออนไลน์ เช่น เว็บไซต์ เพจบุ๊ก ไลน์ อีเมลล์ ทวิตเตอร์ ยูทูป • ออฟไลน์ ป้ายโฆษณา แผ่นพับ รายการวิทยุ งานอีเวนท์ • ช่องทางการส่งสินค้า บริษัทขนส่ง เอกชน เคอรี่ <p>เพิ่มช่องทางการชำระเงินของลูกค้า</p>
<p>8.การร่วมงาน <u>พันธมิตรให้มากขึ้น</u></p> <ul style="list-style-type: none"> • ประเด็น “คุณค่าเพิ่ม” • หาหน่วยงานที่ปรึกษา สอนง.ปศุสัตว์ • หน่วยงานท้องถิ่น • ภาคเอกชน ผู้ประกอบการที่มีส่วนเกี่ยวข้อง 		<p>4.การสร้าง <u>กิจกรรมผูกมัดใจลูกค้า</u></p> <ul style="list-style-type: none"> • ประเด็น “คุณค่าเพิ่ม” <p>รักษาลูกค้าเก่าและเพิ่มลูกค้าใหม่ ติดตามผลหลังการขายทุก 3 เดือน เพื่อประเมินความพอใจ และรับข้อมูลในการพัฒนาสินค้าต่อไป</p>
<p>9. การหาวิธี <u>การควบคุม และการลดต้นทุน</u></p> <ul style="list-style-type: none"> • ประเด็น “ไก่เหลืองหางขาว” • จัดทำบัญชีต้นทุน รายรับ รายจ่าย เพื่อวิเคราะห์ข้อมูลการผลิต และวางแผนการผลิต ได้อย่างถูกต้อง เพื่อลดต้นทุนการผลิต • 1.การลดต้นทุนการเลี้ยงของสมาชิกทั้งหมด/ปี (20 คน) ด้านอาหารไก่และอื่นๆจากเดิมเดือนละ 1,000 บาทX20 คนX12 เดือน เป็นเงิน 240,000 บาท ในปี 2564 จะใช้เทคโนโลยีด้านการผลิตอาหารเอง การใช้สมุนไพรในการรักษาโรค และอื่นๆ เข้าไปใช้ในกิจกรรม ต้นทุนด้านอาหารจะเหลืออยู่ที่ 600บาท (600 บาท X20 คนX12 เดือน) เป็นเงิน 144,000 บาท ในปี2564 สามารถลดต้นทุนลงได้ 240,000-144,000 บาท = 96,000 บาท 		<p>5. การสร้าง <u>รูปแบบรายได้ใหม่ เพิ่มขึ้น</u></p> <ul style="list-style-type: none"> • ประเด็น “คุณค่าเพิ่ม” • เพิ่มการพัฒนาสายพันธุ์ให้มีคุณภาพ ราคา 600บ./ตัว <p>จากเดิมตัวละ300 บาท (ในปี 2564 ตั้งเป้าไว้ที่ 1,200 ตัว X 600 บาท = 720,000 บาท)</p> <ul style="list-style-type: none"> - การจำหน่ายไก่ตกรวด ราคาตัวละ200 บาท/ตัว จากเดิมตัวละ120 บาท (ในปี 2564 ตั้งเป้าไว้ที่ 50 ตัวX200 บาท = 10,000 บาท) - การจำหน่ายไข่ไก่มีเชื้อ(ตัวอ่อน) ฟองละ 50 บาท จากเดิมไม่มีจำหน่าย(ในปี 2564 ตั้งเป้าไว้ที่ 200 ฟอง X50 บาท = 10,000 บาท) <ul style="list-style-type: none"> • ผลกระทบเศรษฐกิจ มูลค่าทางเศรษฐกิจที่จะเกิดขึ้นในงบประมาณ ปี 2564 ประมาณ 740,000 บาท

10. หน่วยงานสนับสนุน :

ชื่อหน่วยงาน/สถาบันการศึกษา	รูปแบบการสนับสนุน
1.สำนักงานปศุสัตว์จังหวัด	วัสดุ อุปกรณ์ วัคซีน ยารักษาโรค และ การควบคุมโรค
2.พัฒนาชุมชน	เสริมสร้างกระบวนการกลุ่มให้เกิดความเข้มแข็ง และจัดตั้งเป็นวิสาหกิจชุมชน
3.องค์การบริหารส่วนท้องถิ่น	การประชาสัมพันธ์ และบุคลากร อาคาร
4.มหาวิทยาลัยเทคโนโลยีราชมงคลล้านนา พิษณุโลก	บุคลากร เทคโนโลยี และองค์ความรู้
5.สงนง.ส่งเสริมและถ่ายทอดฯ	งบประมาณ
6.ชุมชน(กองทุนหมู่บ้านฯ)	อาคาร โต๊ะ เก้าอี้ เครื่องขยายเสียง

11. แผนการดำเนินงาน

ปีที่ 1 ปีงบประมาณ พ.ศ. 2563 งบประมาณ 150,000 บาท

กิจกรรม	2562			2563									รวมเงิน (บาท)	
	ไตรมาสที่ 1			ไตรมาสที่ 2			ไตรมาสที่ 3			ไตรมาสที่ 4				
	ต.ค.	พ.ย.	ธ.ค.	ม.ค.	ก.พ.	มี.ค.	เม.ย.	พ.ค.	มิ.ย.	ก.ค.	ส.ค.	ก.ย.		
1.ถ่ายทอดเทคโนโลยีการคัดสายพันธุ์ และการผสมเทียม							←→							40,000
2.ถ่ายทอดเทคโนโลยีการวางแผน ปรับปรุงพันธุ์,แปรรูปไก่ตกรีด							←→→→							30,000
3.ถ่ายทอดเทคโนโลยีการฟักไข่และการจัดการด้านอาหาร							←→→→→							30,000
4.ถ่ายทอดเทคโนโลยีการอนุบาล ลูกไก่							←→→→							10,000
5.การจัดการโรคระบาดและ สุขาภิบาล,การใช้สมุนไพร							←→→→→							20,000
6.การจัดทำบัญชีครัวเรือน, การตลาด											←→			10,000
7.การติดตามผลการดำเนินงาน											←→			5,000
8.การจัดทำรายงานฉบับสมบูรณ์												←→		5,000
แผนเงิน : ตามไตรมาส	0			0			75,000			75,000			150,000	

ปีที่ 2 ปีงบประมาณ พ.ศ. 2564

กิจกรรม	2563			2564									รวมเงิน (บาท)
	ไตรมาสที่ 1			ไตรมาสที่ 2			ไตรมาสที่ 3			ไตรมาสที่ 4			
	ต.ค.	พ.ย.	ธ.ค.	ม.ค.	ก.พ.	มี.ค.	เม.ย.	พ.ค.	มิ.ย.	ก.ค.	ส.ค.	ก.ย.	
1.การพัฒนาสูตรอาหารไก่จากวัตถุดิบที่ผลิตเองในท้องถิ่น		←→											30,000
2.กิจกรรมสร้างขวัญและกำลังใจให้สมาชิก(การประกวดไก่เพื่อสร้างมูลค่าเพิ่ม)				←→									30,000
3. การพัฒนาการตลาดออนไลน์และช่องทางการจำหน่าย				←→									30,000
4. การสร้างวิทยากรกลุ่มและการขยายเครือข่าย			←→										20,000
5.การพัฒนาสายพันธุ์ไก่ การแปรรูปไก่ตักเกรด(ไก่อบสมุนไพร)และการใช้ตู้ฟักไข่							←→						50,000
6.การทำฐานข้อมูลพันธุ์ประวัติ QR Code ในการขาย							←→						20,000
7.การติดตามผลการดำเนินงาน										←→			10,000
8.การจัดทำรายงานฉบับสมบูรณ์											←→		5,000
แผนเงิน : ตามไตรมาส	0			75,000			75,000			45,000			195,000

ปีที่ 3 ปีงบประมาณ พ.ศ. 2565

กิจกรรม	2564			2565									รวมเงิน (บาท)
	ไตรมาสที่ 1			ไตรมาสที่ 2			ไตรมาสที่ 3			ไตรมาสที่ 4			
	ต.ค.	พ.ย.	ธ.ค.	ม.ค.	ก.พ.	มี.ค.	เม.ย.	พ.ค.	มิ.ย.	ก.ค.	ส.ค.	ก.ย.	
1.วางแผนการผลิตและการตลาด การปรับปรุงสายพันธุ์		←→											50,000
2.การพัฒนาสูตรอาหารไก่แต่ละรุ่น				←→									40,000
3.ตั้งวิทยากรประจำกลุ่ม					←→								20,000
4.จัดทะเบียนกลุ่มผู้เลี้ยงไก่สวยงามและควบคุมโรคระบาด							←→						30,000
5.จัดตั้งศูนย์การเรียนรู้, หมู่บ้านท่องเที่ยวเชิงประวัติศาสตร์							←→						20,000
6.การทำฐานข้อมูลพันธุ์ประวัติ QR Cord ในการขาย							←→						20,000
7.การติดตามผลการดำเนินงาน										←→			10,000
8.การจัดทำรายงานฉบับสมบูรณ์											←→		10,000
แผนเงิน : ตามไตรมาส	50,000			50,000			50,000			50,000			200,000

12. เป้าหมายผลผลิต/ผลลัพธ์ และตัวชี้วัด (ระยะ 3 ปี)

ผลผลิต/ผลลัพธ์	หน่วย	ค่าเป้าหมาย		
		2563	2564	2565
1. จำนวนผู้รับบริการ	คน	20	50	50
2. จำนวนเทคโนโลยีที่มีการถ่ายทอด ระบุชื่อ(เทคโนโลยีหลัก/รอง) 2.1 เทคโนโลยี..ด้านการผลิตไก่เหลืองหางขาวและอาหารไก่ ปีที่ถ่ายทอด..2563-2565. (เทคโนโลยีด้านอาหารไก่ ได้แก่ งานวิจัยเกี่ยวกับการใช้พืชสมุนไพรที่มีในท้องถิ่นเช่น ขมิ้นชัน ใบมะรุม ใบขี้เหล็ก ใบเตย ใบหม่อน และดอกดาวเรือง เป็นต้น รวมทั้งการใช้น้ำส้มควันไม้ในอาหารไก่) 2.2 เทคโนโลยี..ด้านการจัดการฟาร์มและป้องกันโรค .ปีที่ถ่ายทอด 2563-2565.. 2.3 เทคโนโลยี..การพัฒนาการตลาดออนไลน์ ออฟไลน์และช่องทางการจำหน่าย..ปีที่ถ่ายทอด 2563-2565. 2.4 การทำฐานข้อมูลพันธุ์ประวัติ QR Cord ในการขายและไก่GI จังหวัดพิษณุโลก 2564-2565 2.5 การสร้างวิทยากรกลุ่มและการขยายเครือข่าย 2564 2.6 กิจกรรมสร้างขวัญและกำลังใจให้สมาชิก(การประกวดไก่เพื่อสร้างมูลค่าเพิ่ม)	เรื่อง	4 3 2 - - -	4 3 2 2 1 5 1	4 3 2 2 1 5 1
3. จำนวนผลิตภัณฑ์ที่จากกระบวนการพัฒนา/ต่อยอด(ระบุชื่อผลิตภัณฑ์) 3.1 .สายพันธุ์ไก่เหลืองหางขาว ที่ผ่านการปรับปรุงพันธุ์ พันธุ์แท้ ไม่ต่ำกว่า 70 เปอร์เซนต์(ลักษณะเด่นชัดของพระเจ้า 5 พระองค์) 3.2 ไก่มีเชื้อ(ตัวอ่อน)พร้อมจำหน่าย 3.3 การแปรรูปไก่ตกรอด(เมนูอาหาร) 3.4 กิจกรรมสร้างขวัญและกำลังใจให้สมาชิก(การประกวดไก่เพื่อสร้างมูลค่าเพิ่ม)	ผลิตภัณฑ์	1 1 1	1 1 1	1 1 1
จำนวนวิทยากรชุมชนที่สร้างความเชี่ยวชาญในเทคโนโลยีที่ถ่ายทอด(แต่ละเทคโนโลยีตามข้อ 2)	คน	5	10	15
5. ประเมินการผู้นำเทคโนโลยี/องค์ความรู้ไปใช้ประโยชน์	คน	20	50	50
6. ร้อยละความพึงพอใจของผู้รับบริการ	ร้อยละ	80	80	80
7. ประเมินการมูลค่าทางเศรษฐกิจที่เกิดขึ้น)	บาท	400,000 บาท/ปี	720,000 บาท/ปี	1,260,000 บาท/ปี

13.ผลกระทบ

- ด้านเศรษฐกิจ

กิจกรรม	ปีที่1	ปีที่2	ปีที่3
1.ความเป็นไปได้ของการดำเนินงาน	อยู่รอด 30%	ปลอดภัย 60%	ยั่งยืน 100%
2.ประมาณรายได้เฉลี่ยสมาชิกแต่ละคน/ปี 2.1 รายได้จากการผลิตและจำหน่ายไก่ เหลืองหางขาว ของสมาชิกแต่ละราย/ปี	20,000 บาท/ปี (40ตัว*500บาท)	36,000 บาท/ปี (60ตัว*600บาท) (สายพันธุ์ดีขึ้น)	63,000 บาท/ปี (80ตัว*700บาท) (สายพันธุ์ดีขึ้น)
3. ประมาณรายได้สมาชิกทั้งหมด/ปี (20 คน)	400,000 บาท/ปี (20,000*20คน)	720,000 บาท/ปี (36,000*20คน)	1,260,000 บาท/ปี (63,000*20คน)

- กรณี ลดรายจ่าย

- อธิบายวิธีการคิดคำนวณ -

กิจกรรม	ก่อนดำเนินงาน(1)	ช่วงดำเนินงาน(2)	ลดต้นทุน(1)-(2)
1.การลดต้นทุนด้านอาหารของสมาชิกทั้งหมด/ปี (20 คน)	240,000 บ./ปี (1,00บX12 ค.X20 คน)	144,000 บ./ปี (600บX12 ค.X20คน)	96,000 บ./ปี
2.ลดค่าใช้จ่ายในครัวเรือน ของสมาชิก 20 คน นำไก่ตกรวมมาบริโภค ลดค่าใช้จ่ายในครัวเรือน	-	72,000 บาท/ปี (300บX12 ค.X20คน)	72,000 บาท/ปี

- สังคม (เช่น เกิดการจ้างงาน ลดการย้ายถิ่นฐาน ครอบครัวเป็นสุข เป็นต้น) เกิดกลุ่มอาชีพในชุมชน ลด
ภาวะการว่างงาน และการอพยพเข้าสู่สังคมเมือง ชุมชนมีการรวมกลุ่มแสดงความคิดเห็นกันมากขึ้น
- สิ่งแวดล้อม(เช่น การลดปัญหามลพิษ การเพิ่มพื้นที่ป่า การอนุรักษ์ทรัพยากรธรรมชาติ เป็นต้น) ใช้วัสดุที่เหลือ
จากการทำเกษตรกรรมมาใช้ในกิจกรรมการเลี้ยงไก่ เพื่อลดการเผา เช่น ฟางข้าว แกลบ ชังข้าวโพด ใบอ้อย
และนำวัสดุในท้องถิ่นมาทำอาหารเลี้ยงไก่ ฯลฯ

14. รายละเอียดงบประมาณที่ขอในปีงบประมาณ พ.ศ. 2564

ปีงบประมาณ พ.ศ. 2564 ขอรับการสนับสนุนงบประมาณเป็นเงิน.....195,000..... บาท

กิจกรรม	รายการ	ระยะเวลา ต่อครั้ง	ปริมาณ (หน่วย)	หน่วยละ (บาท)	รวมเงิน (บาท)
การพัฒนาสูตร อาหารไก่จาก วัตถุดิบที่ผลิต เองในท้องถิ่น (การผลิตสูตร อาหารไก่ของ ชุมชนจาก วัตถุดิบใน ท้องถิ่น)	1.ค่าตอบแทนของผู้เชี่ยวชาญในด้านถ่ายทอดองค์ความรู้ให้กับสมาชิก				
	1.1 ค่าตอบแทนวิทยากรภายใน	6 ชม.	1 ครั้ง x 1 คน	300	1,800
	2. ค่าเบี้ยเลี้ยง เจ้าหน้าที่ อาจารย์ นักศึกษา ร่วมกิจกรรม		2 ครั้ง x 5 คน	240	2,400
	3.ค่าอาหารกลางวัน/อาหารว่าง/เครื่องดื่มรับรองผู้เชี่ยวชาญ คณะทำงานภายในและ ภายนอก ผู้เข้าร่วมกิจกรรม		2 ครั้ง x 20 คน	100	4,000
	4.ค่าวัสดุอุปกรณ์ในการดำเนินงาน(ปลายข้าว ไร่ กากถั่วเหลือง ปลาป่น ปริ๊มิกซ์ เกลือ กระสอบ ไส้หิน ฯลฯ)		1 ครั้ง	20,800	20,800
	5.ค่าเอกสารการผลิตอาหารไก่		20 ชุด	50	1,000
กิจกรรมสร้าง ขวัญและ กำลังใจให้ สมาชิก(การ ประกวดไก่เพื่อ สร้างมูลค่าเพิ่ม และการ บวงสรวงสมเด็จพระนเรศวร มหาราช)	1. ค่าตอบแทนวิทยากรภายนอก(กรรมการตัดสินไก่)	6 ชม.	1 ครั้ง x 1 คน	600	3,600
	2. ค่าเบี้ยเลี้ยง เจ้าหน้าที่ อาจารย์ นักศึกษา ร่วมกิจกรรม		2 ครั้ง x 5 คน	240	2,400
	3.ค่าอาหารกลางวัน/อาหารว่าง/เครื่องดื่มรับรองผู้เชี่ยวชาญ คณะทำงานภายในและ ภายนอก ผู้เข้าร่วมกิจกรรม		1 ครั้ง x 100 คน	100	10,000
	4.ค่าวัสดุในการดำเนินงาน(ถ้วยและโล่รางวัล ใบประกาศนียบัตร)		1 ครั้ง	13,400	13,400
	5.เอกสารการตัดสินไก่พื้นเมือง		20 ชุด	30	600
การพัฒนาการ ตลาดออนไลน์ และช่องทางการ จำหน่าย(การทำ ตลาดออนไลน์ ช่องทางการ ชำระเงิน การส่ง สินค้า การทำยู ทูบส่งตัวอย่าง สินค้า)	1. ค่าตอบแทนวิทยากรภายใน	6 ชม.	2 ครั้ง x 1 คน	300	3,600
	2. ค่าเบี้ยเลี้ยง เจ้าหน้าที่ อาจารย์ นักศึกษา ร่วมกิจกรรม		2 ครั้ง x 5 คน	240	2,400
	3.ค่าอาหารกลางวัน/อาหารว่าง/เครื่องดื่มรับรองผู้เชี่ยวชาญ คณะทำงานภายในและ ภายนอก ผู้เข้าร่วมกิจกรรม		2 ครั้ง x 20 คน	100	4,000
	4.ค่าวัสดุอุปกรณ์ในการดำเนินงาน(แผ่นซีดี หมึกเติม กระดาษ ไม้สแตมป์ อุปกรณ์ เก็บข้อมูลแบบพกพา ฯลฯ)		1 ครั้ง	18,000	18,000
	5.ค่าเอกสารการทำตลาดออนไลน์		20 ชุด	100	2,000
การสร้าง วิทยากรกลุ่ม และการขยาย เครือข่าย	1. ค่าตอบแทนวิทยากรภายใน	6 ชม.	1 ครั้ง x 1 คน	300	1,800
	2. ค่าเบี้ยเลี้ยง เจ้าหน้าที่ อาจารย์ นักศึกษา ร่วมกิจกรรม		1 ครั้ง x 5 คน	240	1,200
	3.ค่าอาหารกลางวัน/อาหารว่าง/เครื่องดื่มรับรองผู้เชี่ยวชาญ คณะทำงานภายในและ ภายนอก ผู้เข้าร่วมกิจกรรม		1 ครั้ง x 20 คน	100	2,000
	4.ค่าวัสดุอุปกรณ์ในการดำเนินงาน(อุปกรณ์ขยายเสียง อุปกรณ์บันทึกเสียง กระดาษ กระดานไวบอร์ด ปากกาเคมี กระดาษคัลเลอร์)		1 ครั้ง	4,500	4,500
	5.เอกสารการเป็นวิทยากรบรรยาย		20 ชุด	100	2,000
	6.แผ่นพับ		500 แผ่น	5	2,500
	7.ไว้นิลชุดโลโก้		3 ชุด	2,000	6,000

การพัฒนาสายพันธุ์ไก่ การแปรรูปไก่ตกรวด(ไก่อบสมุนไพร)และการใช้ตู้ฟักไข่	1. ค่าตอบแทนวิทยากรภายใน	6 ชม.	2 ครั้ง x 1 คน	300	3,600
	2. ค่าเบี้ยเลี้ยง เจ้าหน้าที่ อาจารย์ นักศึกษา ร่วมกิจกรรม		2 ครั้ง x 5 คน	240	2,400
	3.ค่าน้ำมันเชื้อเพลิงในการติดต่อซื้อลูกไก่		1 ครั้ง	1,000	1,000
	4.ค่าอาหารกลางวัน/อาหารว่าง/เครื่องดื่มรับรองผู้เชี่ยวชาญ คณะทำงานภายในและภายนอก ผู้เข้าร่วมกิจกรรม		2 ครั้ง x 20 คน	100	4,000
	5.ค่าวัสดุอุปกรณ์ในการดำเนินงาน(สายพันธุ์ไก่พื้นเมือง เทอร์โมมิเตอร์ อุปกรณ์ให้ความร้อน ถาดเกิด ไฟกกลูกไก่ วัสดุรองพื้นคอก อุปกรณ์ให้น้ำให้อาหาร สมุนไพร ฯลฯ)		1 ครั้ง	38,000	38,000
	6.เอกสารการฝึกอบรม		20 ชุด	50	1,000
การทำฐานข้อมูลพันธุ์ประวัติ QR Cord ในการขายและการทำไก่ GI ของจังหวัดพิษณุโลก	1. ค่าตอบแทนวิทยากรภายใน	6 ชม.	1 ครั้ง x 1 คน	300	1,800
	2. ค่าเบี้ยเลี้ยง เจ้าหน้าที่ อาจารย์ นักศึกษา ร่วมกิจกรรม		2 ครั้ง x 5 คน	240	2,400
	3.ค่าอาหารกลางวัน/อาหารว่าง/เครื่องดื่มรับรองผู้เชี่ยวชาญ คณะทำงานภายในและภายนอก ผู้เข้าร่วมกิจกรรม		2 ครั้ง x 20 คน	100	4,000
	4.ค่าวัสดุอุปกรณ์ในการดำเนินงาน(อุปกรณ์เก็บข้อมูลแบบพกพา อุปกรณ์ถ่ายภาพ แผ่นซีดี หมึกเติม กระดาษ ฯลฯ)		1 ครั้ง	10,800	10,800
	5.เอกสารการฝึกอบรม		20 ชุด	50	1,000
การติดตามผลการดำเนินงาน	1. ค่าเบี้ยเลี้ยง เจ้าหน้าที่ อาจารย์ นักศึกษา ร่วมกิจกรรม		5 ครั้ง x 5 คน	240	6,000
	2.ค่าอาหารกลางวัน/อาหารว่าง/เครื่องดื่มรับรองผู้เชี่ยวชาญ คณะทำงานภายในและภายนอก ผู้เข้าร่วมกิจกรรม		2 ครั้ง x 20 คน	100	4,000
การจัดทำรายงานฉบับสมบูรณ์	1.ค่าวัสดุอุปกรณ์ในการดำเนินงาน(อุปกรณ์เก็บข้อมูล แผ่นซีดี หมึกเติม กระดาษ ปก อุปกรณ์เย็บกระดาษ)		1 ครั้ง	5,000	5,000
รวมค่าใช้จ่ายทั้งสิ้น				195,000	

หมายเหตุ ถัวเฉลี่ยจ่ายทุกรายการ

15. การรายงานผล ประเมินผลและติดตามผล :

15.1 หน่วยงานรับงบประมาณต้องรายงานความก้าวหน้าในระบบคลินิกเทคโนโลยีออนไลน์ (www.clinictech.most.go.th/online/index.asp) รายไตรมาส 4 ครั้ง/ปี

15.2 หน่วยงานรับงบประมาณต้องประเมินผลความพึงพอใจในการให้บริการ

15.3 หน่วยงานรับงบประมาณต้องจัดส่งรายงานฉบับสมบูรณ์พร้อมหนังสือนำส่งจากต้นสังกัด สามารถส่งข้อมูลในรูปแบบดิจิทัลไฟล์ โดยสามารถจัดส่งหลังสิ้นสุดโครงการ หรือ ภายใน 15 วันหลังสิ้นสุดปีงบประมาณ

16. การเผยแพร่ประชาสัมพันธ์ :

หน่วยงานรับงบประมาณ ต้องแสดงข้อความและสัญลักษณ์ของกระทรวงการอุดมศึกษา วิทยาศาสตร์ วิจัยและนวัตกรรม ทุกครั้งที่มีการจัดกิจกรรม การเผยแพร่ประชาสัมพันธ์ และยินดีให้ความร่วมมือเข้าร่วมจัดแสดงผลงานในกิจกรรมต่างๆ ตามที่ร้องขอ พร้อมทั้งทำตามหลักเกณฑ์และเงื่อนไขที่ระบุในคู่มือการดำเนินงานฯ ทุกประการ



(นางนิฐิมา เอลิมแสน)

ผู้เสนอโครงการ

ตำแหน่ง ** หัวหน้าสาขาสัตวศาสตร์และประมง...

(** ตำแหน่งในสถาบันการศึกษา)

คณะกรรมการ ผู้รับผิดชอบโครงการ มหาวิทยาลัยเทคโนโลยีราชมงคลล้านนา พิชญ์โลก

1. ผศ.ดร.ณัฐมา เณลิมแสน

ประวัติการศึกษา วิทยาศาสตร์บัณฑิต สาขาสัตวศาสตร์

ประวัติการศึกษา วิทยาศาสตร์มหาบัณฑิต สาขาสัตวศาสตร์

ประวัติการศึกษา วิทยาศาสตร์ดุษฎีบัณฑิต สาขาสัตวศาสตร์

ความเชี่ยวชาญ การผลิตอาหารสัตว์จากวัตถุดิบในท้องถิ่น การผลิตสัตว์เศรษฐกิจ

2. นายดำรงศักดิ์ สุวรรณศรี

ประวัติการศึกษา วิทยาศาสตร์บัณฑิต สาขาสัตวศาสตร์

ประวัติการศึกษา วิทยาศาสตร์มหาบัณฑิต สาขาการจัดการทรัพยากรธรรมชาติและสิ่งแวดล้อม

ความเชี่ยวชาญ การเลี้ยงสัตว์เศรษฐกิจ การปรับปรุงสายพันธุ์สัตว์ และการจัดการของเสียจาก

การเกษตร

3. นางสาวณวรรณพร จิรารัตน์

ประวัติการศึกษา วิทยาศาสตร์บัณฑิต สาขาสัตวศาสตร์

ประวัติการศึกษา วิทยาศาสตร์มหาบัณฑิต สาขาสัตวศาสตร์

ความเชี่ยวชาญ การเลี้ยงสัตว์เศรษฐกิจ การเลี้ยงไก่พื้นเมือง

4. นายมานิช ช่างพินิจ

ประวัติการศึกษา ปริญญาตรี สาขาวิชารัฐศาสตร์ การปกครอง

ความเชี่ยวชาญ การปกครอง ผู้นำชุมชน ประธานเลี้ยงไก่พื้นเมือง

สรุปกิจกรรมการดำเนินงานโครงการหมู่บ้านไก่สวยงามเหลืองหางขาวพระเจ้า 5 พระองค์ บ้านหัวแท (ปีที่ 2)

กิจกรรมที่ 1 วันที่ 31 สิงหาคม 2563 ประชุมประจำเดือน โครงการหมู่บ้านไก่เหลืองหางขาวพระเจ้า 5 พระองค์ บ้านหัวแท ณ บ้านของนายสกล พรหมแดน หมู่ที่ 8 ตำบลบ้านกร่าง อำเภอเมือง จังหวัดพิษณุโลก

กิจกรรมที่ 2 วันที่ 19 ตุลาคม 2563 ประชุมประจำเดือน โครงการหมู่บ้านไก่เหลืองหางขาวพระเจ้า 5 พระองค์ บ้านหัวแท ณ ที่ทำการกลุ่มหมู่ที่ 8 ตำบลบ้านกร่าง อำเภอเมืองพิษณุโลก จังหวัดพิษณุโลก

กิจกรรมที่ 3 วันที่ 25 พฤศจิกายน 2563 ประชุมประจำเดือน โครงการหมู่บ้านไก่เหลืองหางขาวพระเจ้า 5 พระองค์ บ้านหัวแท ณ บ้านของนายทองยอด กลีบบัว หมู่ที่ 8 ตำบลบ้านกร่าง อำเภอเมืองพิษณุโลก จังหวัดพิษณุโลก

กิจกรรมที่ 4 วันที่ 14 ธันวาคม 2563 ประชุมประจำเดือน โครงการหมู่บ้านไก่เหลืองหางขาวพระเจ้า 5 พระองค์ บ้านหัวแท ณ บ้านของนายทองยอด กลีบบัว หมู่ที่ 8 ตำบลบ้านกร่าง อำเภอเมืองพิษณุโลก จังหวัดพิษณุโลก

กิจกรรมที่ 5 วันที่ 15 กุมภาพันธ์ 2564 ประชุมประจำเดือน โครงการหมู่บ้านไก่เหลืองหางขาวพระเจ้า 5 พระองค์ บ้านหัวแท ณ ที่ทำการกลุ่มหมู่ที่ 8 ตำบลบ้านกร่าง อำเภอเมืองพิษณุโลก จังหวัดพิษณุโลก

กิจกรรมที่ 6 วันที่ 16 มีนาคม 2564 ประชุมประจำเดือน โครงการหมู่บ้านไก่เหลืองหางขาวพระเจ้า 5 พระองค์ บ้านหัวแท ณ บ้านของนายอ้น ชั่งคง หมู่ที่ 8 ตำบลบ้านกร่าง อำเภอเมืองพิษณุโลก จังหวัดพิษณุโลก

กิจกรรมที่ 7 วันที่ 1 เมษายน 2564 จัดกิจกรรมบวงสรวงสมเด็จพระนเรศวร โครงการหมู่บ้านไก่เหลืองหางขาวพระเจ้า 5 พระองค์ บ้านหัวแท ณ หมู่ที่ 8 ตำบลบ้านกร่าง อำเภอเมืองพิษณุโลก จังหวัดพิษณุโลก

กิจกรรมที่ 8 วันที่ 23 มิถุนายน 2564 จัดฝึกอบรมหลักสูตรการผลิตอาหารไก่ของชุมชนด้วยวัตถุดิบในท้องถิ่นโครงการหมู่บ้านไก่สวยงามเหลืองหางขาวพระเจ้า 5 พระองค์ บ้านหัวแท ณ หมู่ที่ 8 ตำบลบ้านกร่าง อำเภอเมืองพิษณุโลก จังหวัดพิษณุโลก

กิจกรรมที่ 9 วันที่ 23 มิถุนายน 2564 ประชุมประจำเดือน โครงการหมู่บ้านไก่เหลืองหางขาวพระเจ้า 5 พระองค์ บ้านหัวแท ณ ที่ทำการกลุ่มหมู่ที่ 8 ตำบลบ้านกร่าง อำเภอเมืองพิษณุโลก จังหวัดพิษณุโลก

กิจกรรมที่ 10 วันที่ 30-31 กรกฎาคม 2564 จัดฝึกอบรมหลักสูตรการแปรรูปไก่ตกรวด (ไก่อบสมุนไพร) โครงการหมู่บ้านไก่สวยงามเหลืองหางขาวพระเจ้า 5 พระองค์ บ้านหัวแท ณ หมู่ที่ 8 ตำบลบ้านกร่าง อำเภอเมืองพิษณุโลก จังหวัดพิษณุโลก

กิจกรรมที่ 11 วันที่ 4 สิงหาคม 2564 จัดกิจกรรมมอบพันธุ์ไก่และอุปกรณ์การเลี้ยงให้แก่สมาชิกโครงการหมู่บ้านไก่สวยงามเหลืองหางขาวพระเจ้า 5 พระองค์ บ้านหัวแท ณ หมู่ที่ 8 ตำบลบ้านกร่าง อำเภอเมืองพิษณุโลก จังหวัดพิษณุโลก

กิจกรรมที่ 12 วันที่ 14 สิงหาคม 2564 จัดฝึกอบรมหลักสูตรการสร้างวิทยากรกลุ่ม การขยายเครือข่ายและการสอนวิธีการใช้ตู้ฟักไข่ โครงการหมู่บ้านไก่สวยงามเหลืองหางขาวพระเจ้า 5 พระองค์ บ้านหัวแท ณ หมู่ที่ 8 ตำบลบ้านกร่าง อำเภอเมืองพิษณุโลก จังหวัดพิษณุโลก

กิจกรรมที่ 13 วันที่ 9 พฤศจิกายน 2564 จัดกิจกรรมการสอนวิธีการใช้ตู้ฟักไข่ และการฟักไข่ โครงการหมู่บ้านไก่สวยงามเหลืองหางขาวพระเจ้า 5 พระองค์ บ้านหัวแท ณ หมู่ที่ 8 ตำบลบ้านกร่าง อำเภอเมืองพิษณุโลก จังหวัดพิษณุโลก

กิจกรรมที่ 14 วันที่ 29 พฤศจิกายน 2564 ชี้แจงการเตรียมความพร้อมของไก่เหลืองหางขาวในการเข้าประกวด โครงการหมู่บ้านไก่สวยงามเหลืองหางขาวพระเจ้า 5 พระองค์ บ้านหัวแท ณ หมู่ที่ 8 ตำบลบ้านกร่าง อำเภอเมืองพิษณุโลก จังหวัดพิษณุโลก

กิจกรรมที่ 15 วันที่ 18 ธันวาคม 2564 จัดกิจกรรม การประกวดไก่พื้นเมืองเหลืองหางขาว เพื่อสร้างขวัญและกำลังใจให้กับกลุ่มสมาชิก เป็นช่องทางในการเพิ่มมูลค่าในไก่เหลืองหางขาว และการทำฐานข้อมูลพันธุ์ประวัติ QR Cord ในการขาย โครงการหมู่บ้านไก่สวยงามเหลืองหางขาวพระเจ้า 5 พระองค์ บ้านหัวแท ณ หมู่ที่ 8 ตำบลบ้านกร่าง อำเภอเมืองพิษณุโลก จังหวัดพิษณุโลก

ผลการดำเนินงานโครงการหมู่บ้านไก่อีสวยงามเหลืองทางชาวพระเจ้า 5 พระองค์ บ้านหัวแท (ปีที่ 2)

กิจกรรมที่ 1 วันที่ 31 สิงหาคม 2563 ประชุมประจำเดือน โครงการหมู่บ้านไก่อีสวยงามเหลืองทางชาวพระเจ้า 5 พระองค์ บ้านหัวแท ณ บ้านของนายสกล พรหมแดน หมู่ที่ 8 ตำบลบ้านกร่าง อำเภอเมืองพิษณุโลก จังหวัดพิษณุโลก

จำนวนผู้เข้าร่วมประชุม : 16 คน

อาจารย์และเจ้าหน้าที่ที่เข้าร่วมกิจกรรม : 1. นายดำรงศักดิ์ สุวรรณศรี

2. นางสาวชฎาพร ประทุมมา

ผลการประชุม : แจ้งให้ทางสมาชิกกลุ่มทราบว่า โครงการหมู่บ้านไก่อีสวยงามเหลืองทางชาวพระเจ้า 5 พระองค์บ้านหัวแท ปีที่ 2 คณะกรรมการกำลังพิจารณาอยู่ จึงให้สมาชิกภายในกลุ่มแต่งตั้งคณะกรรมการขึ้น ซึ่งได้มาดังนี้ 1.นายสมชาย เสือดำ (ประธาน) 2.นายทองยอด กลีบบัว (รองประธาน) 3.นายณัชพล มุ่นเขย (เลขาธิการ) 4.นางพะยอม พิมพ์โต (เหรัญญิก) 5.นายอ้น ชั่งคง (ประชาสัมพันธ์) โดยมีการตั้งชื่อกลุ่มว่า “กลุ่มถิ่นกำเนิดไก่อีสวยงามทางชาวบ้านหัวแท” กำหนดการประชุมไว้ว่า จะนัดประชุมทุกวันที่ 15 ของเดือน เวลา 18.00 น. เป็นต้นไป (แต่อาจมีการเลื่อนวันหากติดภารกิจอื่น) ตั้งกฎระเบียบของกลุ่มไว้ว่า 1.สมาชิกใหม่ที่จะเข้ากลุ่มต้องเสียค่าสมัคร 500 บาท 2.กรณีที่สมาชิกลาออกจะไม่มีสิทธิเรียกร้องจากทางกลุ่ม 3.มีการเก็บเงินระดมทุนเดือนละ 50 บาท 4.กรณีที่สมาชิกกลุ่มไม่มาเข้าร่วมประชุมประจำเดือนแล้วไม่แจ้งให้ทางกลุ่มทราบต้องโดนปรับเงิน 20 บาท จะจัดทำเสื้อทีมเป็นสีน้ำเงิน เวลาออกงานตามบูธต่างๆ จะให้ไปครั้งละ 4 คน

ภาพกิจกรรม



1.1 ประชุมประจำเดือน



1.2 แสดงความเห็นชอบการตั้งกฎระเบียบของกลุ่ม

กิจกรรมที่ 2 วันที่ 19 ตุลาคม 2563 ประชุมประจำเดือน โครงการหมู่บ้านไก่เหลืองหางขาวพระเจ้า 5 พระองค์ บ้านหัวแห ณ ที่ทำการกลุ่มหมู่ที่ 8 ตำบลบ้านกร่าง อำเภอเมืองพิษณุโลก จังหวัดพิษณุโลก
จำนวนผู้เข้าร่วมประชุม : 15 คน

อาจารย์และเจ้าหน้าที่ที่เข้าร่วมกิจกรรม : 1. นายดำรงศักดิ์ สุวรรณศรี
2. นางสาวธัญรัตน์ จารี
3. นางสาวชฎาพร ประทุมมา

ผลการประชุม : แจ้งให้ทางสมาชิกทราบเรื่องการป้องกันโรคระบาดของไก่เหลืองหางขาว เนื่องจากเป็นช่วงปลายฝนต้นหนาว ตามความสมัครใจของสมาชิกในกลุ่มว่าสะดวกจัดกิจกรรมบวงสรวงสมเด็จพระนเรศวรมหาราช ซึ่งเป็นตัวแทนในการเลี้ยงไก่เหลืองหางขาวเมื่อไหร่ ให้เตรียมการวางแผนไว้ล่วงหน้า และคุยกันเรื่องการเปิดบัญชีกลุ่ม โดยให้เหรียญและสมาชิกรวม 3 คน เป็นคนเปิดบัญชีของกลุ่ม ในการเบิกเงินจะต้องมีคนเซ็น 2 ใน 3 คนเท่านั้น ตั้งชื่อบัญชีกลุ่มว่า “กลุ่มถิ่นกำเนิดไก่เหลืองหางขาวบ้านหัวแห” ตอนนี้สมาชิกทั้งหมด 16 คน เรื่องกฎระเบียบและข้อบังคับของกลุ่ม ขอให้สมาชิกทุกท่านปฏิบัติตามกฎระเบียบของกลุ่มอย่างเคร่งครัด

ภาพกิจกรรม



2.1 ประชุมประจำเดือน



2.2 แสดงความเห็นชอบในการเปิดบัญชีกลุ่ม

กิจกรรมที่ 3 วันที่ 25 พฤศจิกายน 2563 ประชุมประจำเดือน โครงการหมู่บ้านไก่เหลืองหางขาวพระเจ้า 5 พระองค์ บ้านหัวแท ฌ บ้านของนายทองยอด กลีบบัว หมู่ที่ 8 ตำบลบ้านกร่าง อำเภอเมืองพิษณุโลก จังหวัดพิษณุโลก

จำนวนผู้เข้าร่วมประชุม : 12 คน

อาจารย์และเจ้าหน้าที่ที่เข้าร่วมกิจกรรม : 1. นายดำรงศักดิ์ สุวรรณศรี
2. นางสาวชฎาพร ประทุมมา

ผลการประชุม : แจ้งให้ทราบเรื่องงบประมาณของโครงการฯ งบประมาณปลายเดือนจะรู้ผลว่าโครงการจะผ่านการพิจารณาให้ดำเนินงานไหม เตือนสมาชิกกลุ่มให้ป้องกันและระวังเรื่องโรคของไก่ด้วยให้ดูแลอย่างใกล้ชิด ทางที่ดีแนะนำให้โรยปูนขาวไว้รอบคอกไก่ แล้วอย่าเพิ่งแยกแม่ไก่กับลูกไก่ออกจากกันก่อนจบการประชุมทางประธานได้เสนอให้ทำป้ายไว้นิลของกลุ่ม เพื่อเอาไว้ติดเวลาจัดกิจกรรมในแต่ละครั้ง

กิจกรรมที่ 4 วันที่ 14 ธันวาคม 2563 ประชุมประจำเดือน โครงการหมู่บ้านไก่เหลืองหางขาวพระเจ้า 5 พระองค์ บ้านหัวแท ฌ บ้านของนายทองยอด กลีบบัว หมู่ที่ 8 ตำบลบ้านกร่าง อำเภอเมืองพิษณุโลก จังหวัดพิษณุโลก

จำนวนผู้เข้าร่วมประชุม : 14 คน

อาจารย์และเจ้าหน้าที่ที่เข้าร่วมกิจกรรม : 1. นายดำรงศักดิ์ สุวรรณศรี
2. นางสาวชฎาพร ประทุมมา

ผลการประชุม : ได้นำแบบเสื้อทีมมาให้เลือกแบบและสี เสียงส่วนใหญ่ขอเป็นจากสีน้ำเงินมาเป็นสีชมพูเข้ม และบอกกับทางกลุ่มว่าจะให้กลุ่มนี้เป็นหมู่บ้านต้นแบบ ในการเลี้ยงไก่เหลืองหางขาว ใครที่มีความชำนาญในเรื่องใดจะให้ป็นวิทยากร โดยทางเราจะนัดมาเรียนรู้เพิ่มเติมก่อน ไก่ของสมาชิกท่านใดพร้อมขายแล้วให้แจ้งมาที่เรา ทางเราจะไปตรวจแล้วนำไปขายให้

กิจกรรมที่ 5 วันที่ 15 กุมภาพันธ์ 2564 ประชุมประจำเดือน โครงการหมู่บ้านใกล้เคียงทางชาวพระเจ้า 5 พระองค์ บ้านหัวแท ณ ที่ทำการกลุ่มหมู่ที่ 8 ตำบลบ้านกร่าง อำเภอเมืองพิษณุโลก จังหวัดพิษณุโลก
จำนวนผู้เข้าร่วมประชุม : 13 คน

อาจารย์และเจ้าหน้าที่ที่เข้าร่วมกิจกรรม : 1. นายดำรงศักดิ์ สุวรรณศรี
2. นางสาวธัญรัตน์ จารี
3. นางสาวชฎาพร ประทุมมา

ผลการประชุม : ทางกลุ่มเริ่มสร้างศาลสมเด็จพระนเรศวรแล้วจึงได้นัดวันบวงสรวงสมเด็จพระนเรศวรมหาราช ในวัน พุธที่ 25 มีนาคม พ.ศ.2564 และกิจกรรมประกวดไก่จะให้ทางบ้านหัวแท รู้จักการดูแลและการแต่งไก่ ก่อนลงแข่งขัน โดยทางโครงการฯ จะเชิญวิทยากรที่มีความเชี่ยวชาญในด้านนี้มาสอนวิธีการเตรียมไก่ก่อนลงแข่งให้แก่สมาชิกในกลุ่ม ได้มีการนัดวันที่จะจัดกิจกรรมประกวดไก่ไว้ วัน เสาร์ ที่ 15 พฤษภาคม พ.ศ.2564 ก่อนปิดการประชุมเหรียญ ได้สรุปยอดเงินทั้งหมดให้สมาชิกทุกท่านรับทราบ

ภาพกิจกรรม



5.1 ประชุมประจำเดือน



5.2 แจ้งสมาชิกว่าจะมีกิจกรรมประกวดไก่

กิจกรรมที่ 6 วันที่ 16 มีนาคม 2564 ประชุมประจำเดือน โครงการหมู่บ้านไก่เหลืองหางขาวพระเจ้า 5 พระองค์ บ้านหัวแท ณ บ้านของนายอัน ชังคง หมู่ที่ 8 ตำบลบ้านกร่าง อำเภอเมืองพิษณุโลก จังหวัดพิษณุโลก

จำนวนผู้เข้าร่วมประชุม : 22 คน

วิทยากร : 1. นายดำรงศักดิ์ สุวรรณศรี
2. นางสาวชฎาพร ประทุมมา

ผลการประชุม : เรื่องการบวงสรวงสมเด็จพระนเรศวร เลื่อนไปเป็นวันที่ 1 เมษายน 2564 บอกรายละเอียดแก่สมาชิกว่าต้องเตรียมอะไรบ้าง ซึ่งแจ้งว่าเงินในการดำเนินโครงการฯจะได้สิ้นเดือนนี้ ให้สมาชิกเตรียมความพร้อมไว้ กิจกรรมประกวดไก่จะมีการอบรมก่อน 2 อาทิตย์ กติกาตามสนามแข่งทั่วไป มีสมาชิกมาสมัครเข้ากลุ่มเพิ่มอีก 4 คน ตามกฎระเบียบของกลุ่ม คือเสียค่าสมัคร 500 บาท และให้ทางกลุ่มตัดสินใจกันเอง

ภาพกิจกรรม



6.1 ประชุมประจำเดือน



6.2 แสดงความเห็นชอบการรับสมัครเพิ่ม

กิจกรรมที่ 7 วันที่ 1 เมษายน 2564 จัดกิจกรรมบวงสรวงสมเด็จพระนเรศวร โครงการหมู่บ้านไก่เหลือง
ทางชาวพระเจ้า 5 พระองค์ บ้านหัวแท ณ หมู่ที่ 8 ตำบลบ้านกร่าง อำเภอเมืองพิษณุโลก จังหวัดพิษณุโลก
จำนวนผู้รับบริการ : 22 คน

ผลการจัดกิจกรรม : มีผู้เข้าร่วม จำนวน 22 คน สมาชิกในกลุ่ม ผู้นำชุมชน นายกอบต. รวมถึงผู้ที่
เกี่ยวข้องและเจ้าหน้าที่ ได้เข้าร่วมพิธีบวงสรวงสมเด็จพระนเรศวรมหาราช ประจำปี 2564 ทำให้กิจกรรมนี้
สำเร็จลุล่วงไปได้ด้วยดี หลังจากนั้นได้มีการพูดคุยเกี่ยวกับการป้องกันโรคระบาดในไก่ และการประกวดไก่
สวยงามเหลืองหางขาวเพื่อที่สมาชิกจะได้มีการเตรียมไก่ไว้เข้าร่วมแข่งขันกัน

ภาพกิจกรรม



7.1 กิจกรรมบวงสรวงสมเด็จพระนเรศวร



7.2 ถ่ายภาพรวมหลังเสร็จพิธี

กิจกรรมที่ 8 วันที่ 23 มิถุนายน 2564 จัดฝึกอบรมหลักสูตรการผลิตอาหารไก่ของชุมชนด้วยวัตถุดิบในท้องถิ่น โครงการหมู่บ้านไก่สวยงามแหล่งทางชาวพระเจ้า 5 พระองค์ บ้านหัวแท ฌ หมู่ที่ 8 ตำบลบ้านกร่าง อำเภอเมืองพิษณุโลก จังหวัดพิษณุโลก

จำนวนผู้รับบริการ : 20 คน

วิทยากร : ผศ.ดร.ณัฐมา เฉลิมแสน

เทคโนโลยีที่ใช้ในการถ่ายทอด : - การจัดหา และแปรรูปวัตถุดิบอาหารจากพืชในท้องถิ่น
- การคำนวณสูตร หัวอาหารไก่
- การทำหัวอาหารอาหารไก่ของชุมชน

ผลการดำเนินงาน : สมาชิกได้รับความรู้เกี่ยวกับการจัดหา และแปรรูปวัตถุดิบอาหารจากพืชในท้องถิ่นมาเป็นอาหารไก่ การคำนวณสูตรหัวอาหารไก่ และการทำหัวอาหารอาหารไก่ของชุมชน เพื่อลดรายจ่ายในการซื้อหัวอาหารแบบสำเร็จรูป สูตรหัวอาหารที่ได้สอนไปนั้นสามารถนำไปผสมกับปลายข้าว หรือรำได้ด้วย เพื่อประหยัดหัวอาหารไก่

แบบประเมินผลเมื่อจบการถ่ายทอดฯ ทันที

รายการ	ระดับ					รวม
	มากที่สุด (5)	มาก (4)	ปาน กลาง (3)	น้อย (2)	น้อย ที่สุด (1)	
ท่านมีความพอใจในคำถามต่อไปนี้ระดับใด						
ข้อมูลวัดความพึงพอใจ						
1.ด้านกระบวนการ ขั้นตอนการให้บริการ (เช่นการ ประกาศรับสมัคร การติดต่อเชิญอบรม การประสานงาน และให้ข้อมูล การดูแล และการทำงานอย่างมีขั้นตอน)	80.00	12.00	3.00	0.00	0.00	95.00
2.เจ้าหน้าที่ผู้ให้บริการ (เช่น อธิษาศัยดี ยิ้มแย้มแจ่มใส มีใจในกาให้บริการ)	75.00	16.00	3.00	0.00	0.00	94.00
3.สิ่งอำนวยความสะดวก (สถานที่อบรม อาหาร เครื่อง โสตฯ เอกสารอบรม ฯลฯ)	85.00	8.00	3.00	0.00	0.00	96.00
ข้อมูลเพื่อการปรับปรุงหลักสูตร						
4.การนำความรู้ไปใช้ประโยชน์ (ใช้ประกอบอาชีพ หรือ ใช้ในชีวิิตประจำวัน)	95.00	4.00	0.00	0.00	0.00	99.00
5.ความเหมาะสมของเนื้อหาหลักสูตร	90.00	8.00	0.00	0.00	0.00	98.00
6.ความเหมาะสมของวิทยากร (ความรู้ ความสามารถ เทคนิคการสอน)	85.00	8.00	3.00	0.00	0.00	96.00
7.ระยะเวลาการอบรม (จำนวนวัน)	95.00	4.00	0.00	0.00	0.00	99.00
8.ช่วงเวลาการอบรม (วัน/ เดือน/ ฤดูที่อบรม)	85.00	8.00	3.00	0.00	0.00	96.00
9.ความคุ้มค่าเมื่อเทียบกับเวลาและค่าใช้จ่าย (ประโยชน์ที่ได้รับมากกว่าเวลาและค่าใช้จ่ายที่เสียไป)	90.00	8.00	0.00	0.00	0.00	98.00
ค่าเฉลี่ย						96.78

10. ท่านคิดว่าสามารถนำความรู้ไปใช้ประโยชน์ได้หรือไม่.

นำไปใช้ประโยชน์ได้

นำไปใช้ประโยชน์ไม่ได้

11. ท่าน คิดว่า จะมียรายได้เพิ่มขึ้นกี่บาทรายได้ต่อเดือน (เลือกเพียง 1 ข้อ)

น้อยกว่า 1,000 บาท

1,001 – 2,000 บาท

2,001 – 3,000 บาท

3,001 – 4,000 บาท

4,001 – 5,000 บาท

5,001 – 6,000 บาท

6,001 – 7,000 บาท

7,001 – 8,000 บาท

8,001 – 9,000 บาท

9,001 – 10,000 บาท

มากกว่า 10,000 บาท (โปรดระบุจำนวน บาท)

แบบติดตามประเมินผล

หมู่บ้านไก่เหลืองหางขาว(ไก่ชนนเรศวร)

เนื้อหา

1. การนำไปใช้ประโยชน์
 - 1 สามารถนำความรู้ไปใช้ประโยชน์ได้
 - 2 ไม่สามารถนำความรู้ไปใช้ประโยชน์ เพราะ.....
 (หากเลือกตอบข้อ 2 ไม่ต้องตอบข้ออื่นๆ)

2. ความรู้ที่ได้รับสามารถนำไปใช้ประโยชน์และประเมินเป็นรายได้ก่บาทต่อเดือน

คำอธิบาย

ประเมินเป็น รายได้หลัก (รายได้จากอาชีพประจำและใช้เวลาส่วนใหญ่) เติบโตเพิ่มขึ้นต่อเดือน

ประเมินเป็น รายได้เสริม (รายได้เพิ่มนอกจากอาชีพประจำและใช้เวลาว่าง) เติบโตเพิ่มขึ้นต่อเดือน

- 2.1 รายได้ที่ท่านได้รับเป็นแบบไหน (เลือกเพียง 1 ข้อ)

- | | |
|---------------------------------------|---|
| 1 <input type="checkbox"/> รายได้หลัก | 2 <input checked="" type="checkbox"/> รายได้เสริม |
|---------------------------------------|---|

- 2.2 กรุณาเลือกระบุจำนวนเงิน (เลือกเพียง 1 ข้อ)

- | | |
|---|---|
| 1 <input type="checkbox"/> น้อยกว่า 1,000 บาท | 2 <input type="checkbox"/> 1,001 – 2,000 บาท |
| 3 <input type="checkbox"/> 2,001 – 3,000 บาท | 4 <input type="checkbox"/> 3,001 – 4,000 บาท |
| 5 <input type="checkbox"/> 4,001 – 5,000 บาท | 6 <input checked="" type="checkbox"/> 5,001 – 6,000 บาท |
| 7 <input type="checkbox"/> 6,001 – 7,000 บาท | 8 <input type="checkbox"/> 7,001 – 8,000 บาท |
| 9 <input type="checkbox"/> 8,001 – 9,000 บาท | 10 <input type="checkbox"/> 9,001 – 10,000 บาท |
| 11 <input type="checkbox"/> มากกว่า 10,000 บาท (โปรดระบุจำนวนบาท) | |
- หรือ (ถ้าไม่สามารถตอบข้อ 2.1 หรือ 2.2 ได้ให้ไปตอบใน ข้อ 3 หรือ ข้อ 4)

3. ท่านสามารถนำความรู้ไปลดรายจ่ายได้ก่บาทต่อเดือน (ในกรณีที่ไม่สามารถตอบได้ให้ข้ามไปข้อ 4)

- | | |
|---|--|
| 1 <input type="checkbox"/> น้อยกว่า 1,000 บาท | 2 <input type="checkbox"/> 1,001 – 2,000 บาท |
| 3 <input checked="" type="checkbox"/> 2,001 – 3,000 บาท | 4 <input type="checkbox"/> 3,001 – 4,000 บาท |
| 5 <input type="checkbox"/> 4,001 – 5,000 บาท | 6 <input type="checkbox"/> 5,001 – 6,000 บาท |
| 7 <input type="checkbox"/> 6,001 – 7,000 บาท | 8 <input type="checkbox"/> 7,001 – 8,000 บาท |
| 9 <input type="checkbox"/> 8,001 – 9,000 บาท | 10 <input type="checkbox"/> 9,001 – 10,000 บาท |
| 11 <input type="checkbox"/> มากกว่า 10,000 บาท (โปรดระบุจำนวนบาท) | |

4. ในด้านคุณภาพชีวิต (ในกรณีที่ไม่สามารถประเมินได้ให้ข้ามไปข้อ 5)

- 1 สามารถระบุเป็นเงินจำนวนบาทต่อเดือน
- 2 ไม่เป็นตัวเงิน แต่เป็นการนำความรู้ไปใช้ พัฒนาอาชีพ
- 3 ไม่เป็นตัวเงิน แต่เป็นเรื่องความจำเป็นของสังคมหรือสิ่งแวดล้อมส่วนรวม
- 4 ไม่เป็นตัวเงิน แต่สามารถประเมินในด้าน.....

5. ท่านเริ่มนำความรู้ที่ได้รับไปใช้เมื่อใด

- 1 หลังการอบรมทันที
3 หลังการอบรมภายใน 3 เดือน

- 2 หลังการอบรมภายใน 1 เดือน
4 หลังการอบรมภายใน 6 เดือน

6. ท่านนำความรู้ที่ได้รับไปใช้ที่ไหน

- 1 ใช้ในครอบครัว
3 ใช้ในที่ทำงาน

- 2 ใช้ในชุมชน/กลุ่ม
4 ใช้เมื่อมีโอกาส

7. ท่านนำความรู้ไปขยายผลต่อในด้านใด

- 1 ประยุกต์เป็นองค์ความรู้ใหม่
3 ให้บริการ / คำปรึกษา

- 2 เป็นวิทยากรถ่ายทอดเทคโนโลยี/
เผยแพร่อต่อ
4 อื่นๆ (โปรดระบุ.....)

ลงชื่อ.....นางสาวณวรรณพร จิราวัฒน์

ผู้ประเมิน

วันที่ 15 เดือน ธันวาคม พ.ศ. 2564

ภาพกิจกรรม



8.1 วิทยากรสอนการคำนวณสูตรหัวอาหารไก่



8.2 เตรียมวัสดุอุปกรณ์ในการผสมหัวอาหารไก่



8.3 ชั่งตรงส่วนผสม



8.4 เทส่วนผสมรวมกันแล้วผสมให้เข้ากัน

กิจกรรมที่ 9 วันที่ 23 มิถุนายน 2564 ประชุมประจำเดือน โครงการหมู่บ้านใกล้เคียงทางชาวพระเจ้า 5 พระองค์ บ้านหัวแท ณ ที่ทำการกลุ่มหมู่ที่ 8 ตำบลบ้านกร่าง อำเภอเมืองพิษณุโลก จังหวัดพิษณุโลก
จำนวนผู้เข้าร่วมประชุม : 20 คน

อาจารย์และเจ้าหน้าที่ที่เข้าร่วมกิจกรรม : 1. ผศ.ดร.ณัฐมา เณลิสมาน
2. นายดำรงศักดิ์ สุวรรณศรี
3. นางสาวฉัตรรัตน์ จารี
4. นางสาวชฎาพร ประทุมมา

ผลการประชุม : แจ้งให้ทางสมาชิกทราบเรื่องเสื่อกลุ่มว่าได้มีการดำเนินการติดต่อร้านให้แล้วสรุปเป็นเสื่อสีฟ้า มีโลโก้ใกล้เคียงทางชาวตรงอกข้างซ้าย ราคาตัวละ 350 บาท มีการแบ่งกลุ่มสมาชิกออกเป็นโซนตามบ้านที่อยู่กลุ่มเดียวเพื่อต่อการเก็บข้อมูลและดูแลอย่างใกล้ชิด และได้ชี้แจงการจัดการจัดหาพันธุ์ไก่มาให้สมาชิกในกลุ่ม แต่จะขอตรวจคอก ตรวจสอบความพร้อมของสมาชิกก่อนแจกพ่อพันธุ์แม่พันธุ์ไก่ให้

ภาพกิจกรรม



9.1 ประชุมประจำเดือน



9.2 ประชุมประจำเดือน(ต่อ)

กิจกรรมที่ 10 วันที่ 30-31 กรกฎาคม 2564 จัดฝึกอบรมหลักสูตรการแปรรูปไถ่ตกเกรด (ไถ่อบสมุนไพร)
โครงการหมู่บ้านไถ่สวยงามแหล่งทางชาวพระเจ้า 5 พระองค์ บ้านหัวแท ณ หมู่ที่ 8 ตำบลบ้านสร้าง อำเภอ
เมืองพิษณุโลก จังหวัดพิษณุโลก

จำนวนผู้รับบริการ : 20 คน

วิทยากร : นางสาวฉวีวรรณพร จีรารัตน์

เทคโนโลยีที่ใช้ในการถ่ายทอด : - การแปรรูปไถ่ตกเกรด (ไถ่อบสมุนไพร)

ผลการดำเนินงาน : เกษตรกรได้นำไถ่ที่ตกเกรด ไถ่ไม่สวย มาแปรรูปเป็นไถ่อบสมุนไพร โดยจะ
ใช้สมุนไพรที่มีในท้องถิ่นเป็นหลักในการหมัก การหมักไถ่จะหมักทิ้งไว้ข้ามคืนเพื่อให้สมุนไพรและเครื่องปรุง
ต่างๆเข้ากับเนื้อไถ่ จากนั้นก็นำไปอบในโอ่ง โอ่งที่ใช้อบเป็นโอ่งมังกร เเจาะที่ก้นเพื่อใส่เตาไฟ ทำเป็นตะแกรง
ลวดสำหรับวางไถ่ สูงจากพื้นดินประมาณ 50 ซม. ส่วนไฟที่ใช้ออบไถ่จะต้องใช้ไฟไม่แรง ให้ไฟพอดีใช้เวลาอบ
ไถ่ประมาณ 20 นาที

แบบประเมินผลเมื่อจบการถ่ายทอดฯ ทันที

รายการ	ระดับ					รวม
	มากที่สุด (5)	มาก (4)	ปาน กลาง (3)	น้อย (2)	น้อย ที่สุด (1)	
ท่านมีความพอใจในคำถามต่อไปนี้ระดับใด						
ข้อมูลวัดความพึงพอใจ						
1.ด้านกระบวนการ ขั้นตอนการให้บริการ (เช่นการ ประกาศรับสมัคร การติดต่อเชิญอบรม การประสานงาน และให้ข้อมูล การดูแล และการทำงานอย่างมีขั้นตอน)	60.00	24.00	6.00	0.00	0.00	90.00
2.เจ้าหน้าที่ผู้ให้บริการ (เช่น อธิษาศัยดี ยิ้มแย้มแจ่มใส มีใจในกาให้บริการ)	60.00	28.00	3.00	0.00	0.00	91.00
3.สิ่งอำนวยความสะดวก (สถานที่อบรม อาหาร เครื่อง โสตฯ เอกสารอบรม ฯลฯ)	75.00	12.00	6.00	0.00	0.00	93.00
ข้อมูลเพื่อการปรับปรุงหลักสูตร						
4.การนำความรู้ไปใช้ประโยชน์ (ใช้ประกอบอาชีพ หรือ ใช้ในชีวิตประจำวัน)	75.00	12.00	6.00	0.00	0.00	93.00
5.ความเหมาะสมของเนื้อหาหลักสูตร	90.00	8.00	0.00	0.00	0.00	98.00
6.ความเหมาะสมของวิทยากร (ความรู้ ความสามารถ เทคนิคการสอน)	80.00	12.00	3.00	0.00	0.00	95.00
7.ระยะเวลาการอบรม (จำนวนวัน)	75.00	8.00	9.00	0.00	0.00	92.00
8.ช่วงเวลาการอบรม (วัน/ เดือน/ ฤดูที่อบรม)	75.00	8.00	9.00	0.00	0.00	92.00
9.ความคุ้มค่าเมื่อเทียบกับเวลาและค่าใช้จ่าย (ประโยชน์ที่ได้รับมากกว่าเวลาและค่าใช้จ่ายที่เสียไป)	80.00	8.00	6.00	0.00	0.00	94.00
ค่าเฉลี่ย						93.11

10. ท่านคิดว่าสามารถนำความรู้ไปใช้ประโยชน์ได้หรือไม่.

นำไปใช้ประโยชน์ได้ นำไปใช้ประโยชน์ไม่ได้

11. ท่าน คาดหวัง จะมีรายได้เพิ่มขึ้นกี่บาทรายได้ต่อเดือน (เลือกเพียง 1 ข้อ)

- | | |
|---|---|
| <input type="checkbox"/> น้อยกว่า 1,000 บาท | <input checked="" type="checkbox"/> 1,001 – 2,000 บาท |
| <input type="checkbox"/> 2,001 – 3,000 บาท | <input type="checkbox"/> 3,001 – 4,000 บาท |
| <input type="checkbox"/> 4,001 – 5,000 บาท | <input type="checkbox"/> 5,001 – 6,000 บาท |
| <input type="checkbox"/> 6,001 – 7,000 บาท | <input type="checkbox"/> 7,001 – 8,000 บาท |
| <input type="checkbox"/> 8,001 – 9,000 บาท | <input type="checkbox"/> 9,001 – 10,000 บาท |
| <input type="checkbox"/> มากกว่า 10,000 บาท (โปรดระบุจำนวน บาท) | |

แบบติดตามประเมินผล

หมู่บ้านไก่เหลืองหางขาว(ไก่ชนนเรศวร)

เนื้อหา

3. การนำไปใช้ประโยชน์

1 สามารถนำความรู้ไปใช้ประโยชน์ได้2 ไม่สามารถนำความรู้ไปใช้ประโยชน์ เพราะ.....

(หากเลือกตอบข้อ 2 ไม่ต้องตอบข้ออื่นๆ)

4. ความรู้ที่ได้รับสามารถนำไปใช้ประโยชน์และประเมินเป็นรายได้ก่บาทต่อเดือน

คำอธิบาย

ประเมินเป็น รายได้หลัก (รายได้จากอาชีพประจำและใช้เวลาส่วนใหญ่)

เฉลี่ยเพิ่มขึ้นต่อเดือน

ประเมินเป็น รายได้เสริม (รายได้เพิ่มนอกจากอาชีพประจำและใช้เวลาว่าง)

เฉลี่ยเพิ่มขึ้นต่อเดือน

2.1 รายได้ที่ท่านได้รับเป็นแบบไหน (เลือกเพียง 1 ข้อ)

1 รายได้หลัก2 รายได้เสริม

4.2 กรุณาเลือกระบุจำนวนเงิน (เลือกเพียง 1 ข้อ)

1 น้อยกว่า 1,000 บาท2 1,001 – 2,000 บาท3 2,001 – 3,000 บาท4 3,001 – 4,000 บาท5 4,001 – 5,000 บาท6 5,001 – 6,000 บาท7 6,001 – 7,000 บาท8 7,001 – 8,000 บาท9 8,001 – 9,000 บาท10 9,001 – 10,000 บาท11 มากกว่า 10,000 บาท (โปรดระบุจำนวนบาท)

หรือ (ถ้าไม่สามารถตอบข้อ 2.1 หรือ 2.2 ได้ให้ไปตอบใน ข้อ 3 หรือ ข้อ 4)

3. ท่านสามารถนำความรู้ไปลดรายจ่ายได้กี่บาทต่อเดือน (ในกรณีที่ไม่สามารถตอบได้ให้ข้ามไปข้อ 4)

1 น้อยกว่า 1,000 บาท2 1,001 – 2,000 บาท3 2,001 – 3,000 บาท4 3,001 – 4,000 บาท5 4,001 – 5,000 บาท6 5,001 – 6,000 บาท7 6,001 – 7,000 บาท8 7,001 – 8,000 บาท9 8,001 – 9,000 บาท10 9,001 – 10,000 บาท11 มากกว่า 10,000 บาท (โปรดระบุจำนวนบาท)

4. ในด้านคุณภาพชีวิต (ในกรณีที่ไม่สามารถประเมินได้ให้ข้ามไปข้อ 5)

1 สามารถระบุเป็นเงินจำนวนบาทต่อเดือน2 ไม่เป็นตัวเงิน แต่เป็นการนำความรู้ไปใช้ พัฒนาอาชีพ3 ไม่เป็นตัวเงิน แต่เป็นเรื่องความจำเป็นของสังคมหรือสิ่งแวดล้อมส่วนรวม4 ไม่เป็นตัวเงิน แต่สามารถประเมินในด้าน.....

5. ท่านเริ่มนำความรู้ที่ได้รับไปใช้เมื่อใด

- 1 หลังการอบรมทันที
3 หลังการอบรมภายใน 3 เดือน

- 2 หลังการอบรมภายใน 1 เดือน
4 หลังการอบรมภายใน 6 เดือน

6. ท่านนำความรู้ที่ได้รับไปใช้ที่ไหน

- 1 ใช้ในครอบครัว
3 ใช้ในที่ทำงาน

- 2 ใช้ในชุมชน/กลุ่ม
4 ใช้เมื่อมีโอกาส

7. ท่านนำความรู้ไปขยายผลต่อในด้านใด

- 1 ประยุกต์เป็นองค์ความรู้ใหม่

- 2 เป็นวิทยากรถ่ายทอดเทคโนโลยี/
เผยแพร่ต่อ

- 3 ให้บริการ / คำปรึกษา

- 4 อื่นๆ (โปรดระบุ.....)

ลงชื่อ.....นางสาวณวรรณพร จิราวัฒน์

ผู้ประเมิน

วันที่ 15 เดือน ธันวาคม พ.ศ. 2564

ภาพกิจกรรม



10.1 การชำแหละไก่



10.2 การเลือกไก่เพื่อที่จะนำไปหมัก



10.3 การหมักไก่



10.4 การตรวจชิมไก่อบโอ่ง

กิจกรรมที่ 11 วันที่ 4 สิงหาคม 2564 จัดกิจกรรมมอบพันธุ์ไก่และอุปกรณ์การเลี้ยงให้แก่สมาชิกโครงการหมู่บ้านไก่สวยงามเหลืองหางขาวพระเจ้า 5 พระองค์ บ้านหัวแท ณ หมู่ที่ 8 ตำบลบ้านกร่าง อำเภอเมืองพิษณุโลก จังหวัดพิษณุโลก

ผู้รับบริการ : สมาชิกโครงการฯ

จำนวนผู้รับบริการ : 19 คน

วันที่ดำเนินการ : วันที่ 4 สิงหาคม 2564

ผู้มอบ : ผศ.ดร.ณัฐมา เฉลิมแสน

ผลการดำเนินงาน : เกษตรกรได้รับพ่อ-แม่พันธุ์ไก่ อุปกรณ์การเลี้ยง วัคซีนและยารักษาโรคต่างๆ เพื่อนำไปเลี้ยงขยายพันธุ์เพื่อสร้างอาชีพ สร้างรายได้ให้แก่ครัวเรือนต่อไป

ภาพกิจกรรม



11.1 มอบพันธุ์ไก่และอุปกรณ์การเลี้ยง

กิจกรรมที่ 12 วันที่ 14 สิงหาคม 2564 จัดฝึกอบรมหลักสูตรการสร้างวิทยากรกลุ่ม การขยายเครือข่ายและการสอนวิธีการใช้ตู้ฟักไข่ โครงการหมู่บ้านไก่สวยงามเหลืองหางขาวพระเจ้า 5 พระองค์ บ้านหัวแท ณ หมู่ที่ 8 ตำบลบ้านกร่าง อำเภอเมืองพิษณุโลก จังหวัดพิษณุโลก

จำนวนผู้รับบริการ : 20 คน

วิทยากร : นางสาวฉวีวรรณพร จิรารัตน์

เทคโนโลยีที่ใช้ในการถ่ายทอด : - การสร้างวิทยากรกลุ่ม และการขยายเครือข่าย
- เทคโนโลยีการส่องไข่

ผลการดำเนินงาน : เกษตรกรได้รู้เกี่ยวกับการส่องไข่ (candling) เข้าฟักระยะ 7 วัน และระยะ 18 วัน เพื่อที่จะนำไข่ที่ไม่มีเชื้อหรือไข่ที่เชื้อตาย ออกจากการฟัก การส่องไข่เมื่อนำเข้า ฟัก 18 วัน เป็นการส่องไข่ก่อนนำลงตู้เกิด (Hatcher) หลังจากอยู่ในตู้เกิด 3 วัน (วันที่ 21) ลูกไก่ก็เจาะ เปลือกไข่ออกมาได้ เก็บไว้ในตู้เกิด 1 วัน จากนั้นในวันที่ 22 นำลูกไก่ออกจากตู้เกิด ชั่งน้ำหนักตัว และนำไปเลี้ยงได้ตามปกติ

แบบประเมินผลเมื่อจบการถ่ายทอดฯ ทันที

รายการ	ระดับ					รวม
	มากที่สุด (5)	มาก (4)	ปาน กลาง (3)	น้อย (2)	น้อย ที่สุด (1)	
ท่านมีความพอใจในคำถามต่อไปนี้ระดับใด						
ข้อมูลวัดความพึงพอใจ						
1.ด้านกระบวนการ ขั้นตอนการให้บริการ (เช่นการ ประกาศรับสมัคร การติดต่อเชิญอบรม การประสานงาน และให้ข้อมูล การดูแล และการทำงานอย่างมีขั้นตอน)	50.00	40.00	0.00	0.00	0.00	90.00
2.เจ้าหน้าที่ผู้ให้บริการ (เช่น อธิษาศัยดี ยิ้มแย้มแจ่มใส มีใจในกาให้บริการ)	50.00	24.00	12.00	0.00	0.00	86.00
3.สิ่งอำนวยความสะดวก (สถานที่อบรม อาหาร เครื่อง โสตฯ เอกสารอบรม ฯลฯ)	75.00	16.00	3.00	0.00	0.00	94.00
ข้อมูลเพื่อการปรับปรุงหลักสูตร						
4.การนำความรู้ไปใช้ประโยชน์ (ใช้ประกอบอาชีพ หรือ ใช้ในชีวิตประจำวัน)	80.00	8.00	6.00	0.00	0.00	94.00
5.ความเหมาะสมของเนื้อหาหลักสูตร	65.00	28.00	0.00	0.00	0.00	93.00
6.ความเหมาะสมของวิทยากร (ความรู้ ความสามารถ เทคนิคการสอน)	50.00	28.00	9.00	0.00	0.00	87.00
7.ระยะเวลาการอบรม (จำนวนวัน)	85.00	8.00	3.00	0.00	0.00	96.00
8.ช่วงเวลาการอบรม (วัน/ เดือน/ ฤดูที่อบรม)	90.00	4.00	3.00	0.00	0.00	97.00
9.ความคุ้มค่าเมื่อเทียบกับเวลาและค่าใช้จ่าย (ประโยชน์ที่ได้รับมากกว่าเวลาและค่าใช้จ่ายที่เสียไป)	70.00	16.00	6.00	0.00	0.00	92.00
ค่าเฉลี่ย						92.11

10. ท่านคาดว่าจะสามารถนำความรู้ไปใช้ประโยชน์ได้หรือไม่.

นำไปใช้ประโยชน์ได้

นำไปใช้ประโยชน์ไม่ได้

11. ท่าน คาดว่า จะมีรายได้เพิ่มขึ้นกี่บาทรายได้ต่อเดือน (เลือกเพียง 1 ข้อ)

น้อยกว่า 1,000 บาท

1,001 – 2,000 บาท

2,001 – 3,000 บาท

3,001 – 4,000 บาท

4,001 – 5,000 บาท

5,001 – 6,000 บาท

6,001 – 7,000 บาท

7,001 – 8,000 บาท

8,001 – 9,000 บาท

9,001 – 10,000 บาท

มากกว่า 10,000 บาท (โปรดระบุจำนวน บาท)

แบบติดตามประเมินผล

หมู่บ้านไก่เหลืองหางขาว(ไก่ชนนเรศวร)

เนื้อหา

5. การนำไปใช้ประโยชน์

- 1 สามารถนำความรู้ไปใช้ประโยชน์ได้
- 2 ไม่สามารถนำความรู้ไปใช้ประโยชน์ เพราะ.....
- (หากเลือกตอบข้อ 2 ไม่ต้องตอบข้ออื่นๆ)

6. ความรู้ที่ได้รับสามารถนำไปใช้ประโยชน์และประเมินเป็นรายได้กักบาทต่อเดือน

คำอธิบาย

ประเมินเป็น รายได้หลัก (รายได้จากอาชีพประจำและใช้เวลาส่วนใหญ่) เติบโตเพิ่มขึ้นต่อเดือน

ประเมินเป็น รายได้เสริม (รายได้เพิ่มนอกจากอาชีพประจำและใช้เวลาว่าง) เติบโตเพิ่มขึ้นต่อเดือน

2.1 รายได้ที่ท่านได้รับเป็นแบบไหน (เลือกเพียง 1 ข้อ)

- 1 รายได้หลัก
- 2 รายได้เสริม

6.2 กรุณาเลือกระบุจำนวนเงิน (เลือกเพียง 1 ข้อ)

- 1 น้อยกว่า 1,000 บาท
- 2 1,001 – 2,000 บาท
- 3 2,001 – 3,000 บาท
- 4 3,001 – 4,000 บาท
- 5 4,001 – 5,000 บาท
- 6 5,001 – 6,000 บาท
- 7 6,001 – 7,000 บาท
- 8 7,001 – 8,000 บาท
- 9 8,001 – 9,000 บาท
- 10 9,001 – 10,000 บาท
- 11 มากกว่า 10,000 บาท (โปรดระบุจำนวนบาท)

หรือ (ถ้าไม่สามารถตอบข้อ 2.1 หรือ 2.2 ได้ให้ไปตอบใน ข้อ 3 หรือ ข้อ 4)

3. ท่านสามารถนำความรู้ไปลดรายจ่ายได้กักบาทต่อเดือน (ในกรณีที่ไม่สามารถตอบได้ให้ข้ามไปข้อ 4)

- 1 น้อยกว่า 1,000 บาท
- 2 1,001 – 2,000 บาท
- 3 2,001 – 3,000 บาท
- 4 3,001 – 4,000 บาท
- 5 4,001 – 5,000 บาท
- 6 5,001 – 6,000 บาท
- 7 6,001 – 7,000 บาท
- 8 7,001 – 8,000 บาท
- 9 8,001 – 9,000 บาท
- 10 9,001 – 10,000 บาท
- 11 มากกว่า 10,000 บาท (โปรดระบุจำนวนบาท)

4. ในด้านคุณภาพชีวิต (ในกรณีที่ไม่สามารถประเมินได้ให้ข้ามไปข้อ 5)

- 1 สามารถระบุเป็นเงินจำนวนบาทต่อเดือน
- 2 ไม่เป็นตัวเงิน แต่เป็นการนำความรู้ไปใช้ พัฒนาอาชีพ
- 3 ไม่เป็นตัวเงิน แต่เป็นเรื่องความจำเป็นของสังคมหรือสิ่งแวดล้อมส่วนรวม
- 4 ไม่เป็นตัวเงิน แต่สามารถประเมินในด้าน.....

5. ท่านเริ่มนำความรู้ที่ได้รับไปใช้เมื่อใด

- 1 หลังการอบรมทันที
3 หลังการอบรมภายใน 3 เดือน

- 2 หลังการอบรมภายใน 1 เดือน
4 หลังการอบรมภายใน 6 เดือน

6. ท่านนำความรู้ที่ได้รับไปใช้ที่ไหน

- 1 ใช้ในครอบครัว
3 ใช้ในที่ทำงาน

- 2 ใช้ในชุมชน/กลุ่ม
4 ใช้เมื่อมีโอกาส

7. ท่านนำความรู้ไปขยายผลต่อในด้านใด

- 1 ประยุกต์เป็นองค์ความรู้ใหม่
3 ให้บริการ / คำปรึกษา

- 2 เป็นวิทยากรถ่ายทอดเทคโนโลยี/
เผยแพร่ต่อ
4 อื่นๆ (โปรดระบุ.....)

ลงชื่อ.....นางสาวณวรรณพร จิราวัฒน์

ผู้ประเมิน

วันที่ 15 เดือน ธันวาคม พ.ศ. 2564

ภาพกิจกรรม



12.1 วิทยากรสอนการใช้เครื่องมือที่ใช้ส่องไข่



12.2 วิทยากรสอนเรื่องระยะการฟักไข่



12.3 การส่องไข่แบบใช้ไฟฉาย



12.4 การส่องไข่โดยใช้กล้อง

กิจกรรมที่ 13 วันที่ 9 พฤศจิกายน 2564 จัดกิจกรรมการสอนวิธีการใช้ตู้ฟักไข่ และการฟักไข่ โครงการหมู่บ้านไก่สวยงามแหล่งทางชาวพระเจ้า 5 พระองค์ บ้านหัวแท ณ หมู่ที่ 8 ตำบลบ้านกร่าง อำเภอเมืองพิษณุโลก จังหวัดพิษณุโลก

จำนวนผู้รับบริการ : 20 คน

วิทยากร : นางสาวฉวีวรรณพร จิรารัตน์

เทคโนโลยีที่ใช้ในการถ่ายทอด : - การสอนวิธีการใช้ตู้ฟักไข่

ผลการดำเนินงาน : สมาชิกในกลุ่มได้รับความรู้และให้ความสนใจเป็นอย่างมาก มีการนำไข่ไก่ของตนเองส่งมาให้ทางมหาวิทยาลัยทดลองฟักให้เป็นจำนวนมาก เมื่อรับไข่มาแล้วทางเราก็นำมาทำความสะอาดและทำเครื่องหมาย แล้วทำการนำไข่ใส่ตู้ฟัก เมื่อครบ 7 วัน ตัวอ่อนในไข่จะเริ่มมีการเจริญเติบโต เราจะทำการเช็คโดยใช้ไฟฉาย LED ส่องไฟดูเชื้อ เมื่อส่องไฟดูเชื้อแล้ว พบว่าไม่มีเชื้อจะนำไข่นั้นออก ส่วนไข่ที่มีเชื้อก็ฟักไข่ต่อไป พอถึงช่วง 19-21 วัน เราจะนำไข่มาวางเรียงกันในพื้นตู้ และลูกไก่จะค่อยๆทยอยเกาะเปลือกกันออกมา เมื่อลูกไก่แข็งแรงจึงนำให้สมาชิกที่เป็นเจ้าของมารับลูกไก่เพื่อไปเลี้ยงต่อไป

แบบประเมินผลเมื่อจบการถ่ายทอดฯ ทันที

รายการ	ระดับ					รวม
	มากที่สุด (5)	มาก (4)	ปานกลาง (3)	น้อย (2)	น้อยที่สุด (1)	
ท่านมีความพอใจในคำถามต่อไปนี้ระดับใด						
ข้อมูลวัดความพึงพอใจ						
1.ด้านกระบวนการ ขั้นตอนการให้บริการ (เช่นการประกาศรับสมัคร การติดต่อเชิญอบรม การประสานงาน และให้ข้อมูล การดูแล และการทำงานอย่างมีขั้นตอน)	65.00	20.00	6.00	0.00	0.00	91.00
2.เจ้าหน้าที่ผู้ให้บริการ (เช่น อธิษาศัยดี ยิ้มแย้มแจ่มใส มีใจในกาให้บริการ)	55.00	28.00	6.00	0.00	0.00	89.00
3.สิ่งอำนวยความสะดวก (สถานที่อบรม อาหาร เครื่องโสตฯ เอกสารอบรม ฯลฯ)	65.00	16.00	9.00	0.00	0.00	90.00
ข้อมูลเพื่อการปรับปรุงหลักสูตร						
4.การนำความรู้ไปใช้ประโยชน์ (ใช้ประกอบอาชีพ หรือ ใช้ในชีวิตประจำวัน)	65.00	20.00	6.00	0.00	0.00	91.00
5.ความเหมาะสมของเนื้อหาหลักสูตร	55.00	36.00	0.00	0.00	0.00	91.00
6.ความเหมาะสมของวิทยากร (ความรู้ ความสามารถ เทคนิคการสอน)	65.00	16.00	9.00	0.00	0.00	90.00
7.ระยะเวลาการอบรม (จำนวนวัน)	65.00	20.00	6.00	0.00	0.00	91.00
8.ช่วงเวลาการอบรม (วัน/ เดือน/ ฤดูที่อบรม)	50.00	24.00	12.00	0.00	0.00	86.00
9.ความคุ้มค่าเมื่อเทียบกับเวลาและค่าใช้จ่าย (ประโยชน์ที่ได้รับมากกว่าเวลาและค่าใช้จ่ายที่เสียไป)	60.00	28.00	3.00	0.00	0.00	91.00
ค่าเฉลี่ย						90.00

10. ท่านคิดว่าสามารถนำความรู้ไปใช้ประโยชน์ได้หรือไม่.

นำไปใช้ประโยชน์ได้ นำไปใช้ประโยชน์ไม่ได้

11. ท่าน คิดว่า จะมียรายได้เพิ่มขึ้นกี่บาทรายได้ต่อเดือน (เลือกเพียง 1 ข้อ)

น้อยกว่า 1,000 บาท 1,001 – 2,000 บาท

2,001 – 3,000 บาท 3,001 – 4,000 บาท

4,001 – 5,000 บาท 5,001 – 6,000 บาท

6,001 – 7,000 บาท 7,001 – 8,000 บาท

8,001 – 9,000 บาท 9,001 – 10,000 บาท

มากกว่า 10,000 บาท (โปรดระบุจำนวน บาท)

แบบติดตามประเมินผล

หมู่บ้านไก่เหลืองหางขาว(ไก่ชนนเรศวร)

เนื้อหา

7. การนำไปใช้ประโยชน์

- 1 สามารถนำความรู้ไปใช้ประโยชน์ได้
- 2 ไม่สามารถนำความรู้ไปใช้ประโยชน์ เพราะ.....
- (หากเลือกตอบข้อ 2 ไม่ต้องตอบข้ออื่นๆ)

8. ความรู้ที่ได้รับสามารถนำไปใช้ประโยชน์และประเมินเป็นรายได้กักบาทต่อเดือน

คำอธิบาย

ประเมินเป็น รายได้หลัก (รายได้จากอาชีพประจำและใช้เวลาส่วนใหญ่) เติบโตเพิ่มขึ้นต่อเดือน

ประเมินเป็น รายได้เสริม (รายได้เพิ่มนอกจากอาชีพประจำและใช้เวลาว่าง) เติบโตเพิ่มขึ้นต่อเดือน

2.1 รายได้ที่ท่านได้รับเป็นแบบไหน (เลือกเพียง 1 ข้อ)

- 1 รายได้หลัก
- 2 รายได้เสริม

8.2 กรุณาเลือกระบุจำนวนเงิน (เลือกเพียง 1 ข้อ)

- 1 น้อยกว่า 1,000 บาท
- 2 1,001 – 2,000 บาท
- 3 2,001 – 3,000 บาท
- 4 3,001 – 4,000 บาท
- 5 4,001 – 5,000 บาท
- 6 5,001 – 6,000 บาท
- 7 6,001 – 7,000 บาท
- 8 7,001 – 8,000 บาท
- 9 8,001 – 9,000 บาท
- 10 9,001 – 10,000 บาท
- 11 มากกว่า 10,000 บาท (โปรดระบุจำนวนบาท)

หรือ (ถ้าไม่สามารถตอบข้อ 2.1 หรือ 2.2 ได้ให้ไปตอบใน ข้อ 3 หรือ ข้อ 4)

3. ท่านสามารถนำความรู้ไปลดรายจ่ายได้กักบาทต่อเดือน (ในกรณีที่ไม่สามารถตอบได้ให้ข้ามไปข้อ 4)

- 1 น้อยกว่า 1,000 บาท
- 2 1,001 – 2,000 บาท
- 3 2,001 – 3,000 บาท
- 4 3,001 – 4,000 บาท
- 5 4,001 – 5,000 บาท
- 6 5,001 – 6,000 บาท
- 7 6,001 – 7,000 บาท
- 8 7,001 – 8,000 บาท
- 9 8,001 – 9,000 บาท
- 10 9,001 – 10,000 บาท
- 11 มากกว่า 10,000 บาท (โปรดระบุจำนวนบาท)

4. ในด้านคุณภาพชีวิต (ในกรณีที่ไม่สามารถประเมินได้ให้ข้ามไปข้อ 5)

- 1 สามารถระบุเป็นเงินจำนวนบาทต่อเดือน
- 2 ไม่เป็นตัวเงิน แต่เป็นการนำความรู้ไปใช้ พัฒนาอาชีพ
- 3 ไม่เป็นตัวเงิน แต่เป็นเรื่องความจำเป็นของสังคมหรือสิ่งแวดล้อมส่วนรวม
- 4 ไม่เป็นตัวเงิน แต่สามารถประเมินในด้าน.....

5. ท่านเริ่มนำความรู้ที่ได้รับไปใช้เมื่อใด

- 1 หลังการอบรมทันที
3 หลังการอบรมภายใน 3 เดือน

- 2 หลังการอบรมภายใน 1 เดือน
4 หลังการอบรมภายใน 6 เดือน

6. ท่านนำความรู้ที่ได้รับไปใช้ที่ไหน

- 1 ใช้ในครอบครัว
3 ใช้ในที่ทำงาน

- 2 ใช้ในชุมชน/กลุ่ม
4 ใช้เมื่อมีโอกาส

7. ท่านนำความรู้ไปขยายผลต่อในด้านใด

- 1 ประยุกต์เป็นองค์ความรู้ใหม่
3 ให้บริการ / คำปรึกษา

- 2 เป็นวิทยากรถ่ายทอดเทคโนโลยี/
เผยแพร่ต่อ
4 อื่นๆ (โปรดระบุ.....)

ลงชื่อ.....นางสาวฉนวนวรรณพร จีราวัฒน์

ผู้ประเมิน

วันที่ 15 เดือน ธันวาคม พ.ศ. 2564

ภาพกิจกรรม



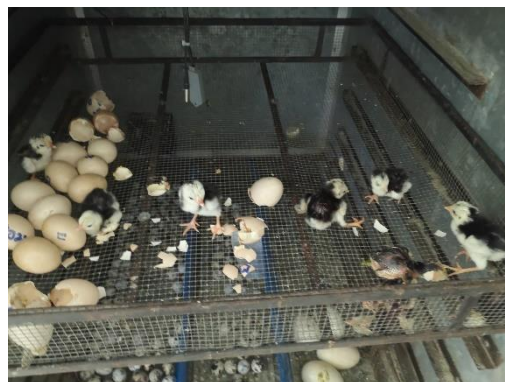
13.1 ทำความสะอาด และทำเครื่องหมายไข่



13.2 การนำไข่ใส่ตู้ฟัก



13.3 ลูกไก่ทยอยเจาะเปลือกออกมา



13.4 ลูกไก่ที่เกิดจากการใช้ตู้ฟักไข่

กิจกรรมที่ 14 วันที่ 29 พฤศจิกายน 2564 ชี้แจงการเตรียมความพร้อมของไก່เหลืงหางขาวในการเข้าประกวด โครงการหมู่บ้านไก່สวยงามเหลืงหางขาวพระเจ้า 5 พระองค์ บ้านหัวแท ฦ หมู่ที่ 8 ตำบลบ้านกร่าง อำเภอเมืองพิษณุโลก จังหวัตพิษณุโลก

จำนวนผู้รับบริการ : 16 คน

วิทยากร : นายดำรงศักดิ์ สุวรรณศรี

เทคโนโลยีที่ใช้ในการถ่ายทอด : - การเตรียมความพร้อมของไก່ในการเข้าประกวด

ผลการดำเนินงาน : สมาชิกทุกคนได้รับความรู้และความเข้าใจในเรื่องของการเตรียมความพร้อมของไก່เหลืงหางขาวที่จะส่งเข้าประกวด ว่าควรปฏิบัติอย่างไรให้ถูกต้องและเข้าเกณฑ์การประกวด และได้รู้ถึงการแบ่งประเภทไก່เหลืงหางขาวที่จะส่งเข้าประกวดว่าแบ่งอย่างไร และนำถั้วยรางวัลมาให้สมาชิกดูเพื่อเป็นแรงจูงใจให้สมาชิกส่งไก່เหลืงหางขาวเข้าประกวด

แบบประเมินผลเมื่อจบการถ่ายทอดฯ ทันที

รายการ	ระดับ					รวม
	มากที่สุด (5)	มาก (4)	ปานกลาง (3)	น้อย (2)	น้อยที่สุด (1)	
ท่านมีความพอใจในคำถามต่อไปนี้ระดับใด						
ข้อมูลวัดความพึงพอใจ						
1.ด้านกระบวนการ ขั้นตอนการให้บริการ (เช่นการประกาศรับสมัคร การติดต่อเชิญอบรม การประสานงาน และให้ข้อมูล การดูแล และการทำงานอย่างมีขั้นตอน)	56.25	35.00	0.00	0.00	0.00	91.25
2.เจ้าหน้าที่ผู้ให้บริการ (เช่น อธิษาศัยดี ยิ้มแย้มแจ่มใส มีใจในกาให้บริการ)	81.25	10.00	3.75	0.00	0.00	95.00
3.สิ่งอำนวยความสะดวก (สถานที่อบรม อาหาร เครื่องโสตฯ เอกสารอบรม ฯลฯ)	81.25	5.00	7.50	0.00	0.00	93.75
ข้อมูลเพื่อการปรับปรุงหลักสูตร						
4.การนำความรู้ไปใช้ประโยชน์ (ใช้ประกอบอาชีพ หรือ ใช้ในชีวิตประจำวัน)	87.50	5.00	3.75	0.00	0.00	96.25
5.ความเหมาะสมของเนื้อหาหลักสูตร	87.50	10.00	0.00	0.00	0.00	97.50
6.ความเหมาะสมของวิทยากร (ความรู้ ความสามารถ เทคนิคการสอน)	81.25	10.00	3.75	0.00	0.00	95.00
7.ระยะเวลาการอบรม (จำนวนวัน)	87.50	5.00	3.75	0.00	0.00	96.25
8.ช่วงเวลาการอบรม (วัน/ เดือน/ ฤดูที่อบรม)	81.25	10.00	3.75	0.00	0.00	95.00
9.ความคุ้มค่าเมื่อเทียบกับเวลาและค่าใช้จ่าย (ประโยชน์ที่ได้รับมากกว่าเวลาและค่าใช้จ่ายที่เสียไป)	93.75	5.00	0.00	0.00	0.00	98.75
ค่าเฉลี่ย						95.42

10. ท่านคิดว่าสามารถนำความรู้ไปใช้ประโยชน์ได้หรือไม่.

- นำไปใช้ประโยชน์ได้ นำไปใช้ประโยชน์ไม่ได้

11. ท่าน คาดหวัง จะมีรายได้เพิ่มขึ้นกี่บาทรายได้ต่อเดือน (เลือกเพียง 1 ข้อ)

- น้อยกว่า 1,000 บาท 1,001 – 2,000 บาท
 2,001 – 3,000 บาท 3,001 – 4,000 บาท
 4,001 – 5,000 บาท 5,001 – 6,000 บาท
 6,001 – 7,000 บาท 7,001 – 8,000 บาท
 8,001 – 9,000 บาท 9,001 – 10,000 บาท
 มากกว่า 10,000 บาท (โปรดระบุจำนวน บาท)

แบบติดตามประเมินผล

หมู่บ้านไก่เหลืองหางขาว(ไก่ชนนเรศวร)

เนื้อหา

9. การนำไปใช้ประโยชน์

- 1 สามารถนำความรู้ไปใช้ประโยชน์ได้
- 2 ไม่สามารถนำความรู้ไปใช้ประโยชน์ เพราะ.....
- (หากเลือกตอบข้อ 2 ไม่ต้องตอบข้ออื่นๆ)

10. ความรู้ที่ได้รับสามารถนำไปใช้ประโยชน์และประเมินเป็นรายได้กึ่งบาทต่อเดือน

คำอธิบาย

ประเมินเป็น รายได้หลัก (รายได้จากอาชีพประจำและใช้เวลาส่วนใหญ่) เติบโตเพิ่มขึ้นต่อเดือน

ประเมินเป็น รายได้เสริม (รายได้เพิ่มนอกจากอาชีพประจำและใช้เวลาว่าง) เติบโตเพิ่มขึ้นต่อเดือน

2.1 รายได้ที่ท่านได้รับเป็นแบบไหน (เลือกเพียง 1 ข้อ)

- 1 รายได้หลัก
- 2 รายได้เสริม

10.2 กรุณาเลือกระบุจำนวนเงิน (เลือกเพียง 1 ข้อ)

- 1 น้อยกว่า 1,000 บาท
- 2 1,001 – 2,000 บาท
- 3 2,001 – 3,000 บาท
- 4 3,001 – 4,000 บาท
- 5 4,001 – 5,000 บาท
- 6 5,001 – 6,000 บาท
- 7 6,001 – 7,000 บาท
- 8 7,001 – 8,000 บาท
- 9 8,001 – 9,000 บาท
- 10 9,001 – 10,000 บาท
- 11 มากกว่า 10,000 บาท (โปรดระบุจำนวนบาท)

หรือ (ถ้าไม่สามารถตอบข้อ 2.1 หรือ 2.2 ได้ให้ไปตอบใน ข้อ 3 หรือ ข้อ 4)

3. ท่านสามารถนำความรู้ไปลดรายจ่ายได้กึ่งบาทต่อเดือน (ในกรณีที่ไม่สามารถตอบได้ให้ข้ามไปข้อ 4)

- 1 น้อยกว่า 1,000 บาท
- 2 1,001 – 2,000 บาท
- 3 2,001 – 3,000 บาท
- 4 3,001 – 4,000 บาท
- 5 4,001 – 5,000 บาท
- 6 5,001 – 6,000 บาท
- 7 6,001 – 7,000 บาท
- 8 7,001 – 8,000 บาท
- 9 8,001 – 9,000 บาท
- 10 9,001 – 10,000 บาท
- 11 มากกว่า 10,000 บาท (โปรดระบุจำนวนบาท)

4. ในด้านคุณภาพชีวิต (ในกรณีที่ไม่สามารถประเมินได้ให้ข้ามไปข้อ 5)

- 1 สามารถระบุเป็นเงินจำนวนบาทต่อเดือน
- 2 ไม่เป็นตัวเงิน แต่เป็นการนำความรู้ไปใช้ พัฒนาอาชีพ
- 3 ไม่เป็นตัวเงิน แต่เป็นเรื่องความจำเป็นของสังคมหรือสิ่งแวดล้อมส่วนรวม
- 4 ไม่เป็นตัวเงิน แต่สามารถประเมินในด้าน.....

5. ท่านเริ่มนำความรู้ที่ได้รับไปใช้เมื่อใด

- 1 หลังการอบรมทันที
3 หลังการอบรมภายใน 3 เดือน

- 2 หลังการอบรมภายใน 1 เดือน
4 หลังการอบรมภายใน 6 เดือน

6. ท่านนำความรู้ที่ได้รับไปใช้ที่ไหน

- 1 ใช้ในครอบครัว
3 ใช้ในที่ทำงาน

- 2 ใช้ในชุมชน/กลุ่ม
4 ใช้เมื่อมีโอกาส

7. ท่านนำความรู้ไปขยายผลต่อในด้านใด

- 1 ประยุกต์เป็นองค์ความรู้ใหม่
3 ให้บริการ / คำปรึกษา

- 2 เป็นวิทยากรถ่ายทอดเทคโนโลยี/
เผยแพร่ต่อ
4 อื่นๆ (โปรดระบุ.....)

ลงชื่อ.....นางสาวฉนวนวรรณพร จีราวัฒน์

ผู้ประเมิน

วันที่ 15 เดือน ธันวาคม พ.ศ. 2564

ภาพกิจกรรม



14.1 แนะนำวิธีการเตรียมความพร้อมของไก่



14.2 แนะนำวิธีการเตรียมความพร้อมของไก่(ต่อ)

กิจกรรมที่ 15 วันที่ 18 ธันวาคม 2564 จัดกิจกรรม การประกวดไก่พื้นเมืองเหลืองหางขาว เพื่อสร้างขวัญและกำลังใจให้กับกลุ่มสมาชิก เป็นช่องทางในการเพิ่มมูลค่าในไก่เหลืองหางขาว และการทำฐานข้อมูลพันธุ์ประวัติ QR Cord ในการขาย โครงการหมู่บ้านไก่สวยงามเหลืองหางขาวพระเจ้า 5 พระองค์ บ้านหัวแท ฌ หมู่ที่ 8 ตำบลบ้านกร่าง อำเภอเมืองพิษณุโลก จังหวัดพิษณุโลก

จำนวนผู้รับบริการ : 50 คน

วิทยากร : คุณศุภกิจ จันทะเสน

เทคโนโลยีที่ใช้ในการถ่ายทอด : - การตัดสินไก่เหลืองหางขาว

- การพัฒนาสายพันธุ์ไก่เหลืองหางขาวในการประกวด

และช่องทางการเพิ่มมูลค่า

ผลการดำเนินงาน : ผู้ที่เข้าร่วมกิจกรรมทุกคนได้รับความรู้และความเข้าใจในเรื่องของ การตัดสินไก่เหลืองหางขาว ชาวบ้านได้รู้และเข้าใจว่าต้องดูไก่แบบไหน และดูที่ส่วนไหนบ้างเวลาส่งไก่เข้าประกวดในเวทีอื่นๆ และการพัฒนาสายพันธุ์ไก่เหลืองหางขาวในการประกวดและช่องทางการเพิ่มมูลค่า วิทยากรได้แนะนำวิธีการพัฒนาสายพันธุ์ไก่เหลืองหางขาว และชี้แนวทางการตลาดให้แก่ผู้เข้าร่วมกิจกรรมทุกคน

แบบประเมินผลเมื่อจบการถ่ายทอดฯ ทันที

รายการ	ระดับ					รวม
	มากที่สุด (5)	มาก (4)	ปานกลาง (3)	น้อย (2)	น้อยที่สุด (1)	
ท่านมีความพอใจในคำถามต่อไปนี้ระดับใด						
ข้อมูลวัดความพึงพอใจ						
1.ด้านกระบวนการ ขั้นตอนการให้บริการ (เช่นการประกาศรับสมัคร การติดต่อเชิญอบรม การประสานงาน และให้ข้อมูล การดูแล และการทำงานอย่างมีขั้นตอน)	84.00	9.60	2.40	0.00	0.00	96.00
2.เจ้าหน้าที่ผู้ให้บริการ (เช่น อธิษาศัยดี ยิ้มแย้มแจ่มใส มีใจในกาให้บริการ)	86.00	8.00	2.40	0.00	0.00	96.40
3.สิ่งอำนวยความสะดวก (สถานที่อบรม อาหาร เครื่องโสตฯ เอกสารอบรม ฯลฯ)	84.00	11.20	1.20	0.00	0.00	96.40
ข้อมูลเพื่อการปรับปรุงหลักสูตร						
4.การนำความรู้ไปใช้ประโยชน์ (ใช้ประกอบอาชีพ หรือ ใช้ในชีวิตประจำวัน)	82.00	9.60	3.60	0.00	0.00	95.20
5.ความเหมาะสมของเนื้อหาหลักสูตร	84.00	11.20	1.20	0.00	0.00	96.40
6.ความเหมาะสมของวิทยากร (ความรู้ ความสามารถ เทคนิคการสอน)	82.00	8.00	4.80	0.00	0.00	94.80
7.ระยะเวลาการอบรม (จำนวนวัน)	80.00	9.60	4.80	0.00	0.00	94.40
8.ช่วงเวลาการอบรม (วัน/ เดือน/ ฤดูที่อบรม)	80.00	8.00	6.00	0.00	0.00	94.00
9.ความคุ้มค่าเมื่อเทียบกับเวลาและค่าใช้จ่าย (ประโยชน์ที่ได้รับมากกว่าเวลาและค่าใช้จ่ายที่เสียไป)	86.00	6.40	3.60	0.00	0.00	96.00
ค่าเฉลี่ย						95.51

10. ท่านคิดว่าสามารถนำความรู้ไปใช้ประโยชน์ได้หรือไม่.

นำไปใช้ประโยชน์ได้

นำไปใช้ประโยชน์ไม่ได้

11. ท่าน คาดว่า จะมียรายได้เพิ่มขึ้นกี่บาทรายได้ต่อเดือน (เลือกเพียง 1 ข้อ)

น้อยกว่า 1,000 บาท

1,001 – 2,000 บาท

2,001 – 3,000 บาท

3,001 – 4,000 บาท

4,001 – 5,000 บาท

5,001 – 6,000 บาท

6,001 – 7,000 บาท

7,001 – 8,000 บาท

8,001 – 9,000 บาท

9,001 – 10,000 บาท

มากกว่า 10,000 บาท (โปรดระบุจำนวน บาท)

แบบติดตามประเมินผล

หมู่บ้านไก่เหลืองหางขาว(ไก่ชนนเรศวร)

เนื้อหา

11. การนำไปใช้ประโยชน์

- 1 สามารถนำความรู้ไปใช้ประโยชน์ได้
- 2 ไม่สามารถนำความรู้ไปใช้ประโยชน์ เพราะ.....
- (หากเลือกตอบข้อ 2 ไม่ต้องตอบข้ออื่นๆ)

12. ความรู้ที่ได้รับสามารถนำไปใช้ประโยชน์และประเมินเป็นรายได้ก่บาทต่อเดือน

คำอธิบาย

ประเมินเป็น รายได้หลัก (รายได้จากอาชีพประจำและใช้เวลาส่วนใหญ่) เติบโตเพิ่มขึ้นต่อเดือน

ประเมินเป็น รายได้เสริม (รายได้เพิ่มนอกจากอาชีพประจำและใช้เวลาว่าง) เติบโตเพิ่มขึ้นต่อเดือน

2.1 รายได้ที่ท่านได้รับเป็นแบบไหน (เลือกเพียง 1 ข้อ)

- 1 รายได้หลัก
- 2 รายได้เสริม

12.2 กรุณาเลือกระบุจำนวนเงิน (เลือกเพียง 1 ข้อ)

- 1 น้อยกว่า 1,000 บาท
- 2 1,001 – 2,000 บาท
- 3 2,001 – 3,000 บาท
- 4 3,001 – 4,000 บาท
- 5 4,001 – 5,000 บาท
- 6 5,001 – 6,000 บาท
- 7 6,001 – 7,000 บาท
- 8 7,001 – 8,000 บาท
- 9 8,001 – 9,000 บาท
- 10 9,001 – 10,000 บาท
- 11 มากกว่า 10,000 บาท (โปรดระบุจำนวนบาท)

หรือ (ถ้าไม่สามารถตอบข้อ 2.1 หรือ 2.2 ได้ให้ไปตอบใน ข้อ 3 หรือ ข้อ 4)

3. ท่านสามารถนำความรู้ไปลดรายจ่ายได้ก่บาทต่อเดือน (ในกรณีที่ไม่สามารถตอบได้ให้ข้ามไปข้อ 4)

- 1 น้อยกว่า 1,000 บาท
- 2 1,001 – 2,000 บาท
- 3 2,001 – 3,000 บาท
- 4 3,001 – 4,000 บาท
- 5 4,001 – 5,000 บาท
- 6 5,001 – 6,000 บาท
- 7 6,001 – 7,000 บาท
- 8 7,001 – 8,000 บาท
- 9 8,001 – 9,000 บาท
- 10 9,001 – 10,000 บาท
- 11 มากกว่า 10,000 บาท (โปรดระบุจำนวนบาท)

4. ในด้านคุณภาพชีวิต (ในกรณีที่ไม่สามารถประเมินได้ให้ข้ามไปข้อ 5)

- 1 สามารถระบุเป็นเงินจำนวนบาทต่อเดือน
- 2 ไม่เป็นตัวเงิน แต่เป็นการนำความรู้ไปใช้ พัฒนาอาชีพ
- 3 ไม่เป็นตัวเงิน แต่เป็นเรื่องความจำเป็นของสังคมหรือสิ่งแวดล้อมส่วนรวม
- 4 ไม่เป็นตัวเงิน แต่สามารถประเมินในด้าน.....

5. ท่านเริ่มนำความรู้ที่ได้รับไปใช้เมื่อใด

- 1 หลังการอบรมทันที
3 หลังการอบรมภายใน 3 เดือน

- 2 หลังการอบรมภายใน 1 เดือน
4 หลังการอบรมภายใน 6 เดือน

6. ท่านนำความรู้ที่ได้รับไปใช้ที่ไหน

- 1 ใช้ในครอบครัว
3 ใช้ในที่ทำงาน

- 2 ใช้ในชุมชน/กลุ่ม
4 ใช้เมื่อมีโอกาส

7. ท่านนำความรู้ไปขยายผลต่อในด้านใด

- 1 ประยุกต์เป็นองค์ความรู้ใหม่
3 ให้บริการ / คำปรึกษา

- 2 เป็นวิทยากรถ่ายทอดเทคโนโลยี/
เผยแพร่ต่อ
4 อื่นๆ (โปรดระบุ.....)

ลงชื่อ.....นางสาวฉนวนวรรณพร จีราวัฒน์

ผู้ประเมิน

วันที่ 22 เดือน ธันวาคม พ.ศ. 2564

ภาพกิจกรรม



15.1 การดูไก่ในการตัดสินการประกวด



15.2 การดูไก่ในการตัดสินการประกวด (ต่อ)



15.3 การดูไก่ในการตัดสินการประกวด (ต่อ)



15.4 รอลงทะเบียนเข้าประกวด



15.5 การตัดสินการประกวดไก่



15.6 วิทยากรแนะนำวิธีการพัฒนาสายพันธุ์ไก่

เล่าเรื่องความสำเร็จของโครงการหมู่บ้านไก่สวยงามเหลืองหางขาวพระเจ้า5พระองค์

โครงการหมู่บ้านไก่สวยงามเหลืองหางขาวพระเจ้า5พระองค์ ได้ดำเนินงานตามวัตถุประสงค์ของโครงการ ซึ่งได้นำเอาวิทยาศาสตร์และเทคโนโลยีและองค์ความรู้ในด้านต่างๆ มาประยุกต์ใช้ในการพัฒนาชุมชนให้เกิดผลสำเร็จ เช่น การถ่ายทอดเทคโนโลยีคัดเลือกสายพันธุ์ การฟักไข่ การผสมเทียม การกักไข่ และการตลาด ทำให้กลุ่มสมาชิกพัฒนาสายพันธุ์ได้เพิ่มขึ้น ซึ่งในช่วงหน้าร้อนจะมีปัญหามาก คือไก่จะไม่สามารถฟักไข่เพราะมีอุณหภูมิสูงมาก ทำให้ไข่ฟักไม่ออกและเน่า แต่พอได้ใช้เทคโนโลยีการทำตู้ฟักไข่ ทำให้แก้ไขปัญหาดังกล่าวได้หมดไป และมีการถ่ายทอดการทำอาหารใช้เองจากวัตถุดิบในท้องถิ่นได้ โดยปกติอาหารที่ซื้อตามท้องตลาดทั่วไป ราคา กิโลกรัมละ 23 บาท แต่พอได้รับการฝึกอบรมและผสมอาหารใช้เอง มีต้นทุนเพียง 12 บาทต่อกิโลกรัม ซึ่งมีต้นทุน ถูกกว่า 11 บาท ซึ่งใน 1 เดือน กลุ่มสมาชิกจะใช้อาหารเฉลี่ยประมาณ 100 กิโลกรัม (แสดงว่าลดต้นทุนต่อเดือนได้ 1,100 บาทต่อเดือนของกลุ่มสมาชิกทั้งหมด) และมีการใช้ภูมิปัญญาท้องถิ่นมาประยุกต์ใช้ในการเลี้ยง เช่นมีการนำเอา บอระเพ็ดและฟ้าทลายโจร มาใช้ในการเลี้ยงเพื่อป้องกันไม่ให้ไก่เป็นหวัด แทนการใช้สารปฏิชีวนะ สามารถลดต้นทุนและสุขภาพไก่มีความแข็งแรง ซึ่งยาปฏิชีวนะราคา 80 บาทต่อขวด แต่สมุนไพรดังกล่าวสามารถหาได้ในท้องถิ่นและโครงการส่งเสริมให้ปลูกเพื่อใช้ในการเลี้ยงไก่พื้นเมือง ทำให้ไม่ต้องเสียต้นทุนซื้อสารปฏิชีวนะ นอกจากนี้ยังได้ให้ความรู้ในด้านการทำวัคซีนเพื่อป้องกันโรคในแต่ละฤดูกาลเลี้ยงดู เพราะส่วนใหญ่ในกลุ่มสมาชิกไก่จะเกิดโรคนิวคาสเซิลหรือโรคห่า ซึ่งเป็นโรคประจำถิ่น ที่ระบาดในกลุ่มสมาชิก เกิดความสูญเสีย ประมาณ 500 ตัวของกลุ่มสมาชิกในช่วงที่เกิดโรคระบาดในแต่ละครั้ง ซึ่งในความคิดของเกษตรกรเองคิดว่าโรคดังกล่าว ไม่มีแนวทางแก้ไขและรักษาได้ แต่พอได้ผ่านการฝึกอบรมและการทำวัคซีนป้องกันแล้ว ทำให้โรคดังกล่าวไม่สามารถระบาดได้อีก จึงไม่เกิดความเสียหาย และในกิจกรรมยังได้ส่งเสริมให้เกษตรกรเป็นวิทยากร สามารถถ่ายทอดองค์ความรู้ให้กลุ่มอื่นๆได้ ซึ่งในปีที่ผ่านมาทางโครงการได้สนับสนุนพันธุ์ไก่ที่มีคุณภาพ อุปกรณ์การเลี้ยง วัคซีนในการป้องกันโรค และวัสดุอื่นๆที่เกี่ยวข้อง ทำให้สมาชิกมีพันธุ์ไก่ที่สามารถขยายพันธุ์ได้ และมีสมาชิกหลายคนที่มีไก่จำหน่ายสู่ตลาดบ้างแล้ว โดยสมาชิกจำหน่ายได้ คู่ละ 1,000 บาท (มีอายุ 3 เดือน) ซึ่งถ้าขายตลาดทั่วไปจะได้ ประมาณ 300 บาท (ซ่งกิโกล) แต่ไก่พันธุ์ดังกล่าวจะขายเป็นไก่สวยงามซึ่งผู้เลี้ยงสามารถกำหนดราคาขายได้เอง เพราะไกดังกล่าวได้ถูกจารึกไว้เป็นไก่ที่มีความเป็นมาในประวัติศาสตร์และมีชมรมที่รับซื้อจากเกษตรกรกลุ่มสมาชิก และราคาจะเพิ่มขึ้นถ้าไก่อายุมากขึ้น เพราะใช้หลักการพิจารณาซื้อขายไก่พันธุ์ดังกล่าวตามอายุ และความสวยงาม ทำให้สมาชิกที่เลี้ยงได้ราคาสูง ซึ่งโดยเฉลี่ยสมาชิกจะมีรายได้เฉลี่ยประมาณ สัปดาห์ละ 2,000 บาท (ในช่วงที่มีไก่จำหน่าย) ทำให้เกิดแรงจูงใจในกลุ่มสมาชิก นอกจากนี้ในกลุ่มได้จัดตั้งกองทุนเพื่อให้กลุ่มสมาชิกมีเงินกู้ยืมเพื่อหมุนเวียนในการดำเนินกิจกรรม โดยสามารถระดมหุ้น เพื่อช่วยเหลือกลุ่มเพื่อนสมาชิกที่มีทุนน้อยให้ดำเนินการได้ต่อเนื่อง แต่อย่างไรก็ตามกลุ่มสมาชิกดังกล่าวก็ยังมีปริมาณไก่ที่ยังน้อยอยู่ในการเพาะพันธุ์ จำเป็นต้องเพิ่มปริมาณสายพันธุ์และเทคโนโลยีต่างๆเข้ามาช่วยบูรณาการต่อไป

ผลการดำเนินงานในปี 2563 ได้ดำเนินงานตามเป้าหมายของโครงการ โดยได้สนับสนุนพันธุ์ไก่พื้นเมืองเพิ่ม และเน้นด้านการปรับปรุงพันธุ์และการผลิตลูกไก่ออกสู่ตลาดมากขึ้น ทำให้เกษตรกรมีจำนวนไก่ที่ออกสู่ตลาดมากขึ้น โดยเกษตรกรมีแม่พันธุ์ไก่เพิ่มขึ้น และมีการพัฒนาและปรับปรุงงานในกลุ่มเลี้ยงไก่เหลืองหางขาวให้ดีขึ้นและยังได้เน้นในด้านการเผยแพร่การดำเนินงานให้กับชุมชนอื่นได้รับทราบข้อมูลข่าวสาร ปัจจุบันกลุ่มสมาชิกได้ขึ้นทะเบียนกับกรมปศุสัตว์ในด้านการเลี้ยงและอนุรักษ์ไก่สายพันธุ์เหลืองหางขาว

ผลการดำเนินงานในปีที่ 2 (2564) กลุ่มสมาชิกที่เข้าร่วมโครงการมีจำนวนสมาชิกเพิ่มขึ้น และมีการดำเนินการอย่างต่อเนื่องทั้งในด้านการผลิตและการตลาด โดยมุ่งเน้นในด้านการวางแผนการผลิตสายพันธุ์ไก่สวยงาม (การใช้ตู้ฟักไข่, การส่องไข่ และในด้านการตลาดมีการทำตลาดออนไลน์ มีเพจของกลุ่ม และการทำประวัติเพื่อตรวจสอบสายพันธุ์ไก่ได้ถูกต้องโดยสมาชิกมีจำนวนไก่เพิ่มขึ้นและสามารถจำหน่ายมีรายได้ในครัวเรือน นอกจากนี้ในการระดมหุ้นก็ได้ดำเนินการมาตั้งแต่ปีที่ 1 (2563) ปัจจุบันมีเงินทุนของกลุ่มที่หมุนเหวียน ประมาณ 30,000 บาท เพื่อเป็นต้นทุนของกลุ่มในการบริการจัดการกลุ่มต่อไป

เป้าหมายผลผลิต/ผลลัพธ์ และตัวชี้วัด การดำเนินงานประจำปีงบประมาณ พ.ศ. 2564

ผลผลิต/ผลลัพธ์	หน่วย	ค่าเป้าหมาย	ปฏิบัติได้จริง
1. จำนวนผู้รับบริการ	คน	50	50
2. จำนวนเทคโนโลยีที่มีการถ่ายทอด ระบุชื่อ(เทคโนโลยีหลัก/รอง) 2.1 เทคโนโลยี..ด้านการผลิตไก่เหลืองหางขาวและอาหารไก่ ปีที่ถ่ายทอด..2563-2565. (เทคโนโลยีด้านอาหารไก่ ได้แก่ งานวิจัยเกี่ยวกับการใช้พืชสมุนไพรที่มีในท้องถิ่นเช่น ขมิ้นชัน ใบมะรุม ใบชีเหล็ก ใบเตย ใบหม่อน และดอกดาวเรือง เป็นต้น รวมทั้งการใช้น้ำส้มควันไม้ในอาหารไก่) 2.2 เทคโนโลยี..ด้านการจัดการฟาร์มและป้องกันโรค .ปีที่ถ่ายทอด 2563-2565.. 2.3 เทคโนโลยี..การพัฒนาการตลาดออนไลน์ ออฟไลน์และช่องทางการจำหน่าย..ปีที่ถ่ายทอด 2563-2565. 2.4 การทำฐานข้อมูลพันธุ์ประวัติ QR Cord ในการขาย 2564-2565 2.5 การสร้างวิทยากรกลุ่มและการขยายเครือข่าย 2564 2.6 กิจกรรมสร้างขวัญและกำลังใจให้สมาชิก(การประกวดไก่เพื่อสร้างมูลค่าเพิ่ม)	เรื่อง	4 3 2 2 1 5 1	4 3 2 2 1 5 1
3. จำนวนผลิตภัณฑ์ที่จากกระบวนการพัฒนา/ต่อยอด(ระบุชื่อผลิตภัณฑ์) 3.1 .สายพันธุ์ไก่เหลืองหางขาว ที่ผ่านการปรับปรุงพันธุ์ พันธุ์แท้ ไม่ต่ำกว่า 70 เปอร์เซ็นต์(ลักษณะเด่นชัดของพระเจ้า 5 พระองค์) 3.2 ไก่มีเชื้อ(ตัวอ่อน)พร้อมจำหน่าย 3.3 การแปรรูปไก่ตกรอด(เมนูอาหาร) 3.4 กิจกรรมสร้างขวัญและกำลังใจให้สมาชิก(การประกวดไก่เพื่อสร้างมูลค่าเพิ่ม)	ผลิตภัณฑ์	1 1 1	1 1 1
4. จำนวนวิทยากรชุมชนที่สร้างความเชี่ยวชาญในเทคโนโลยีที่ถ่ายทอด(แต่ละเทคโนโลยีตามข้อ 2)	คน	10	10
5. ประเมินการผู้นำเทคโนโลยี/องค์ความรู้ไปใช้ประโยชน์	คน	50	50
6. ร้อยละความพึงพอใจของผู้รับบริการ	ร้อยละ	80	93.82
7. ประเมินการมูลค่าทางเศรษฐกิจที่เกิดขึ้น)	บาท	720,000 บาท/ ปี	500,000 บาท/ ปี

1.จำนวนผู้รับบริการ 50 คน

1	นางลำพูน ดีแล้ว	10/3 ม.8 ต.บ้านกร่าง อ.เมือง จ.พิษณุโลก	094-6078441
2	นางรำไพ ทองดี	63/1 ม.8 ต.บ้านกร่าง อ.เมือง จ.พิษณุโลก	087-3080924
3	นายทองยอด กลีบบัว	93/2 ม.8 ต.บ้านกร่าง อ.เมือง จ.พิษณุโลก	086-9205242
4	นายสมชาย เสือดำ	17 ม.8 ต.บ้านกร่าง อ.เมือง จ.พิษณุโลก	080-4261994
5	นางพะยอม พิมพ์โต	128 ม.8 ต.บ้านกร่าง อ.เมือง จ.พิษณุโลก	087-4490502
6	นายอ้น ชั่งคง	37/7 ม.8 ต.บ้านกร่าง อ.เมือง จ.พิษณุโลก	095-8943687
7	นายสมหมาย โพธิ์ศรี	26/5 ม.8 ต.บ้านกร่าง อ.เมือง จ.พิษณุโลก	099-3400041
8	นายประเจต นุชเขียว	31 ม.8 ต.บ้านกร่าง อ.เมือง จ.พิษณุโลก	081-4271349
9	นายร่อน อินอยู่	34 ม.8 ต.บ้านกร่าง อ.เมือง จ.พิษณุโลก	084-5966903
10	นายอำพล หลวงตุ้มมา	26/3 ม.8 ต.บ้านกร่าง อ.เมือง จ.พิษณุโลก	
11	นางพอน แรงเกี้ยว	58 ม.8 ต.บ้านกร่าง อ.เมือง จ.พิษณุโลก	091-3867803
12	นายกลยุทธ์ คงสวัสดิ์	161 ม.8 ต.บ้านกร่าง อ.เมือง จ.พิษณุโลก	084-6199182
13	นายนิมิต ทรัพย์สมบูรณ์	110/1 ม.8 ต.บ้านกร่าง อ.เมือง จ.พิษณุโลก	089-7064252
14	นางเฮียง คงสวัสดิ์	19 ม.8 ต.บ้านกร่าง อ.เมือง จ.พิษณุโลก	093-8928625
15	นายทองใบ มิ่งชื่น	93 ม.8 ต.บ้านกร่าง อ.เมือง จ.พิษณุโลก	084-9949667
16	นายสกล พรหมแดน	17/4 ม.8 ต.บ้านกร่าง อ.เมือง จ.พิษณุโลก	062-9530410
17	นายสุนทร แจ้งดี	244 หมู่ 8 ต.หนองแขม อ.พรหมพิราม จ.พิษณุโลก	
18	นางวินัย จันทร์พร	230 หมู่ 8 ต.หนองแขม อ.พรหมพิราม จ.พิษณุโลก	
19	นางสังวาล วันดี	66/1 หมู่ 8 ต.หนองแขม อ.พรหมพิราม จ.พิษณุโลก	
20	นางบุญส่ง กุลทอง	301 หมู่ 8 ต.หนองแขม อ.พรหมพิราม จ.พิษณุโลก	089-4380715
21	นายสมชาย กุลทอง	301 หมู่ 8 ต.หนองแขม อ.พรหมพิราม จ.พิษณุโลก	061-8011509
22	นางเกวลิน ทับทัง	183 หมู่ 8 ต.หนองแขม อ.พรหมพิราม จ.พิษณุโลก	086-2081429
23	นายเจรง ฉัตรมี	236 หมู่ 8 ต.หนองแขม อ.พรหมพิราม จ.พิษณุโลก	094-7053421
24	นายศิวกร สุขสบาย	163 หมู่ 8 ต.หนองแขม อ.พรหมพิราม จ.พิษณุโลก	082-4274719
25	นายฉลวย คร้ามสมอ	83 หมู่ 10 ต.หนองแขม อ.พรหมพิราม จ.พิษณุโลก	080-7378698
26	นายจำเริญ อยู่สำราญ	45 หมู่ 1 ต.บางกระทุ่ม อ.บางกระทุ่ม จ.พิษณุโลก	096-9896648
27	นายวงษ์ เขียวมี	หมู่ 7 ตำบลบ้านกร่าง อำเภอเมือง จังหวัดพิษณุโลก	
28	นายทองคำ เนียมหอม	หมู่ 7 ตำบลบ้านกร่าง อำเภอเมือง จังหวัดพิษณุโลก	
29	นายบุญช่วย ช่วยรัมย์	หมู่ 8 ตำบลนิคมพัฒนา อำเภอบางระกำ จังหวัดพิษณุโลก	
30	นางสวรรรยา บุญประดับ	30/1 ม.8 ตำบลบ้านดง อำเภอชาติตระการ จังหวัดพิษณุโลก	
31	นางประภาศรี พิมพ์เขต	27 หมู่ 9 ต.คันไช้ อ.วัดโบสถ์ จ.พิษณุโลก	
32	นางศิริไล ศรีนาราง	179 หมู่ 9 ต.คันไช้ อ.วัดโบสถ์ จ.พิษณุโลก	
33	นางสุพากร พิลาไล	132 หมู่ 9 ต.คันไช้ อ.วัดโบสถ์ จ.พิษณุโลก	
34	นางเฉลียว ดิษฐ์สุข	81/1 หมู่ 9 ต.คันไช้ อ.วัดโบสถ์ จ.พิษณุโลก	
35	นางสำลี เกตุปาน	14 หมู่ 9 ต.คันไช้ อ.วัดโบสถ์ จ.พิษณุโลก	
37	นายลำไย เกตุปาน	64/1 หมู่ 9 ต.คันไช้ อ.วัดโบสถ์ จ.พิษณุโลก	
38	นางสายหยุด เกตุปาน	33 หมู่ 9 ต.คันไช้ อ.วัดโบสถ์ จ.พิษณุโลก	

39	นายวิชัย พิมเขต96/2 หมู่ 9 ต.คันไช้ อ.วัดโบสถ์ จ.พิษณุโลก
40	นางละมัย อยู่ประเสริฐ 10 หมู่ 9 ต.คันไช้ อ.วัดโบสถ์ จ.พิษณุโลก
41	นายอำพันธ์ มาตรา 121 หมู่ 9 ต.คันไช้ อ.วัดโบสถ์ จ.พิษณุโลก
42	นายสำลี แก้วประเสริฐ 42 หมู่ 9 ต.คันไช้ อ.วัดโบสถ์ จ.พิษณุโลก
43	นายมิตร มาพริ้ว191 หมู่ 9 ต.คันไช้ อ.วัดโบสถ์ จ.พิษณุโลก
44	นางละมัย บุญสะอาด 12/1 หมู่ 4 ต.คันไช้ อ.วัดโบสถ์ จ.พิษณุโลก
45	นางสมพร ยี่ตระกูล 8 หมู่ 9 ต.คันไช้ อ.วัดโบสถ์ จ.พิษณุโลก
46	นางสุภาพ คงอินทร์ 6 หมู่ 9 ต.คันไช้ อ.วัดโบสถ์ จ.พิษณุโลก
47	นายปัญญา รุ่งรัมย์ 49 หมู่ 2 ตำบลท่าทอง อำเภอเมือง จังหวัดพิษณุโลก
48	นางแดง หมอกทา 53/1 ม.8 ตำบลบ้านดง อำเภอชาติตระการ จังหวัดพิษณุโลก
49	นางบุญรอด เขียววี 30/2 ม.8 ตำบลบ้านดง อำเภอชาติตระการ จังหวัดพิษณุโลก
50	นายบวงสวง บุญสะอาด 20/1 ม.8 ตำบลบ้านดง อำเภอชาติตระการ จังหวัดพิษณุโลก

2. จำนวนเทคโนโลยีที่มีการถ่ายทอด

2.1 เทคโนโลยีหลัก..ด้านการผลิตไก่เหลืองหางขาวและอาหารไก่ จำนวน 4 เรื่อง

- การคัดเลือกสายพันธุ์ไก่เหลืองหางขาว
- การวางแผนการผสมพันธุ์ไก่พื้นเมือง
- การคำนวณสูตรอาหารไก่พื้นเมือง
- การผลิตอาหารจากวัตถุดิบในท้องถิ่น

2.2 เทคโนโลยีหลัก..ด้านการจัดการฟาร์มและป้องกันโรค จำนวน 3 เรื่อง

- การทำวัคซีนป้องกันโรคนิวคาสเซิลและหลอดลมอักเสบ
- การทำวัคซีนป้องกันโรคคอหิวด์ไก่
- การจัดการโรงเรือนตามมาตรฐานปศุสัตว์

2.3 เทคโนโลยีรอง.ด้านการตลาด จำนวน 2 เรื่อง

- การทำตลาดออนไลน์ เช่น ไลน์ เฟซบุ๊ก ยูทูบ
- การทำตลาดออฟไลน์ ไลน์ ไวนิล ป้ายประชาสัมพันธ์ แผ่นพับ

3. จำนวนผลิตภัณฑ์ที่จากกระบวนการพัฒนา/ต่อยอด

3.1 .สายพันธุ์ไก่เหลืองหางขาว ที่ผ่านการปรับปรุงพันธุ์ พันธุ์แท้ ไม่ต่ำกว่า 70 เปอร์เซนต์(ลักษณะเด่นชัดของพระเจ้า 5 พระองค์) 1 ผลิตภัณฑ์

- ได้สายพันธุ์ไก่เหลืองหางขาวที่ผ่านการปรับปรุงพันธุ์แล้ว ไม่ต่ำกว่า 70 เปอร์เซนต์ จำนวน 50 ตัวของกลุ่มสมาชิก

3.2 ไช้ไก่มีเชื้อ(ตัวอ่อน)พร้อมจำหน่าย 1 ผลิตภัณฑ์

- มีไช้ไก่มีตัวอ่อนพร้อมจำหน่าย เดือนละ 20 ฟอง

3.3 การแปรรูปไก่ตักเกรด(เมนูอาหาร) 1 ผลิตภัณฑ์

- ไก่อบโอ่งสมุนไพร

4. จำนวนวิทยากรชุมชนที่สร้างความเชี่ยวชาญในเทคโนโลยีที่ถ่ายทอด จำนวน 5 คน

1. นายทองยอด กลีบบัว มีความเชี่ยวชาญด้านการคัดเลือกสายพันธุ์
2. นายสกล พรหมแดน มีความเชี่ยวชาญด้านการจัดการโรคระบาด
3. นางพะยอม พิมพิโต มีความเชี่ยวชาญด้านการตลาด
4. นายอ้น ชังคง มีความเชี่ยวชาญด้านการฟักไข่
5. นายร่อน อินอยู่ มีความเชี่ยวชาญด้านการผสมอาหารใช้เอง

5. ประมวลการผู้นำเทคโนโลยี/องค์ความรู้ไปใช้ประโยชน์ จำนวน 20 คน

- 1 นางลำพูน ดีแล้ว 10/3 ม.8 ต.บ้านกร่าง อ.เมือง จ.พิษณุโลก 094-6078441
- 2 นางรำไพ ทองดี 63/1 ม.8 ต.บ้านกร่าง อ.เมือง จ.พิษณุโลก 087-3080924
- 3 นายทองยอด กลีบบัว 93/2 ม.8 ต.บ้านกร่าง อ.เมือง จ.พิษณุโลก 086-9205242
- 4 นายสมชาย เสือดำ 17 ม.8 ต.บ้านกร่าง อ.เมือง จ.พิษณุโลก 080-4261994
- 5 นางพะยอม พิมพิโต 128 ม.8 ต.บ้านกร่าง อ.เมือง จ.พิษณุโลก 087-4490502
- 6 นายอ้น ชังคง 37/7 ม.8 ต.บ้านกร่าง อ.เมือง จ.พิษณุโลก 095-8943687
- 7 นายสมหมาย โพธิ์ศรี 26/5 ม.8 ต.บ้านกร่าง อ.เมือง จ.พิษณุโลก 099-3400041
- 8 นายประเจต นุชเขียว 31 ม.8 ต.บ้านกร่าง อ.เมือง จ.พิษณุโลก 081-4271349
- 9 นายร่อน อินอยู่ 34 ม.8 ต.บ้านกร่าง อ.เมือง จ.พิษณุโลก 084-5966903
- 10 นายอำพล หลวงตุ้มมา 26/3 ม.8 ต.บ้านกร่าง อ.เมือง จ.พิษณุโลก
- 11 นางพอน แรงเกี้ยว 58 ม.8 ต.บ้านกร่าง อ.เมือง จ.พิษณุโลก 091-3867803
- 12 นายกลยุทธ์ คงสวัสดิ์ 161 ม.8 ต.บ้านกร่าง อ.เมือง จ.พิษณุโลก 084-6199182
- 13 นายนิมิต ทรัพย์สมบูรณ์ 110/1 ม.8 ต.บ้านกร่าง อ.เมือง จ.พิษณุโลก 089-7064252
- 14 นางเสียง คงสวัสดิ์ 19 ม.8 ต.บ้านกร่าง อ.เมือง จ.พิษณุโลก 093-8928625
- 15 นายทองใบ มิ่งชื่น 93 ม.8 ต.บ้านกร่าง อ.เมือง จ.พิษณุโลก 084-9949667
- 16 นายสกล พรหมแดน 17/4 ม.8 ต.บ้านกร่าง อ.เมือง จ.พิษณุโลก 062-9530410
- 17 นายสุนทร แจ้งดี 244 หมู่ 8 ต.หนองแขม อ.พรหมพิราม จ.พิษณุโลก
- 18 นางวินัย จันท์พร 230 หมู่ 8 ต.หนองแขม อ.พรหมพิราม จ.พิษณุโลก
- 19 นางสาวาล วันดี 66/1 หมู่ 8 ต.หนองแขม อ.พรหมพิราม จ.พิษณุโลก
- 20 นางบุญส่ง กุลทอง 301 หมู่ 8 ต.หนองแขม อ.พรหมพิราม จ.พิษณุโลก 089-4380715

6. ร้อยละความพึงพอใจของผู้รับบริการ

- ร้อยละ 93.82

7. ประมาณการมูลค่าทางเศรษฐกิจที่เกิดขึ้น

ข้อมูลการประเมินมูลค่าทางเศรษฐกิจและสังคมที่เกิดขึ้นจากการดำเนินโครงการหมู่บ้านไก่สวยงามเหลืองหาง

ชาวพระเจ้า 5 พระองค์

ชื่อหมู่บ้าน โครงการหมู่บ้านไก่สวยงามเหลืองหางชาวพระเจ้า 5 พระองค์

ชื่อผู้รับผิดชอบ ผศ.ดร.ณัฐมา เฉลิมแสน สังกัด มทร.ล้านนา พิษณุโลก งบประมาณปีพ.ศ.2564

จำนวนงบประมาณ 195,000 บาท ประเภทหมู่บ้าน หมู่บ้านต่อเนื่อง ปีที่ 2

ลำดับ	ชื่อ-นามสกุล สมาชิกที่ได้รับการฝึกอบรม	เมื่อมีโครงการหมู่บ้าน วท. ช่วงเวลา 1 ต.ค.62 - 30 ก.ย. 63			ในช่วงไม่มีโครงการหมู่บ้าน วท.			มูลค่าทาง เศรษฐกิจของ หมู่บ้าน วท. (บาท) (7)=(1)×(2)
		ปริมาณ ผลผลิต (1) (ตัว)	ราคาต่อ หน่วย (บาท) (2)	รายได้รวม (บาท) (3)=(1)×(2)	ปริมาณ ผลผลิต (4) (ตัว)	ราคาต่อ หน่วย (บาท) (5)	รายได้รวม (บาท) (6)=(4)×(5)	
1	นายสมชาย เสือดำ	50	500	25,000	0	0	0	25,000
2	นายทองยอด กลีบบัว	50	500	25,000	0	0	0	25,000
3	นางพยอม พิมพ์โต	80	500	40,000	0	0	0	40,000
4	นายอ้น ชั่งคง	50	500	25,000	0	0	0	25,000
5	นางลำพูน ดีแล้ว	40	500	20,000	0	0	0	20,000
6	นางรำไพ ทองดี	70	500	35,000	0	0	0	35,000
7	นายสมหมาย โพธิ์ศรี	40	500	20,000	0	0	0	20,000
8	นายประเจต นุชเขียว	40	500	20,000	0	0	0	20,000
9	นายล่อน อินอยู่	50	500	25,000	0	0	0	25,000
10	นายอำพล หลวงตุ้มมา	40	500	20,000	0	0	0	20,000
11	นางพอน แร้งเกี้ยว	40	500	20,000	0	0	0	20,000
12	นายร่อน หมี่นิ่ม	40	500	20,000	0	0	0	20,000
13	นางสาวสุภาพร เหล็กเกตุ	50	500	25,000	0	0	0	25,000
14	นางเฮียง คงสวัสดิ์	50	500	25,000	0	0	0	25,000
15	นายสกล พรหมแดน	70	500	35,000	0	0	0	35,000
16	นายอุเทน เสมอมน	50	500	25,000	0	0	0	25,000
17	นายอรุณ บุญเรือง	100	500	50,000	0	0	0	50,000
18	นายสังเวช บัวขวัญแพ	40	500	20,000	0	0	0	20,000
19	นางบุญเชิด กรุดทอง	50	500	25,000	0	0	0	25,000
รวม								500,000

หมายเหตุ : ในช่วงที่ไม่มีโครงการหมู่บ้านวิทยาศาสตร์ กลุ่มสมาชิกไม่เคยเลี้ยงไก่สายพันธุ์เหลืองหางขาว

ข้อมูลการลดต้นทุนการผลิต ที่เกิดขึ้นจากการดำเนินโครงการหมู่บ้านไก่สวยงามเหลืองหางขาว
พระเจ้า 5 พระองค์

ชื่อหมู่บ้าน โครงการหมู่บ้านไก่สวยงามเหลืองหางขาวพระเจ้า 5 พระองค์

ชื่อผู้รับผิดชอบ ผศ.ดร.ฉนิษฐา ฉนิษฐา สังกัด มทร.ล้านนา พิษณุโลก งบประมาณปีพ.ศ.2564

จำนวนงบประมาณ 195,000 บาท ประเภทหมู่บ้าน หมู่บ้านต่อเนื่อง ปีที่ 2

ลำดับ	ชื่อ-นามสกุล สมาชิกที่ได้รับการฝึกอบรม	เมื่อมีโครงการหมู่บ้าน วท. ช่วงเวลา 1 ต.ค.62 – 30 ก.ย. 63			ในช่วงไม่มีโครงการหมู่บ้าน วท.			มูลค่าการลด ต้นทุน(บาท) (7)=(1)x(2)
		ปริมาณ ผลผลิต	ราคาต่อ หน่วย (บาท)	ลดต้นทุน (บาท)	ปริมาณ ผลผลิต	ราคาต่อ หน่วย (บาท)	ลดต้นทุน (บาท)	
		(1) (ตัว)	(2)	(3)=(1)x(2)	(4) (ตัว)	(5)	(6)=(4)x(5)	
1	นายสมชาย เสือดำ	50	80	4,000	0	0	0	4,000
2	นายทองยอด กลีบบัว	50	80	4,000	0	0	0	4,000
3	นางพยอม พิมพ์โต	80	80	6,400	0	0	0	6,400
4	นายอ้น ชั่งคง	50	80	4,000	0	0	0	4,000
5	นางลำพูน ดีแล้ว	40	80	3,200	0	0	0	3,200
6	นางรำไพ ทองดี	70	80	5,600	0	0	0	5,600
7	นายสมหมาย โพธิ์ศรี	40	80	3,200	0	0	0	3,200
8	นายประเจต นุชเขียว	40	80	3,200	0	0	0	3,200
9	นายลอน อินอยู่	50	80	4,000	0	0	0	4,000
10	นายอำพล หลวงตุ้มมา	40	80	3,200	0	0	0	3,200
11	นางพอน แร้งเขียว	40	80	3,200	0	0	0	3,200
12	นายร่อน หมินิม	40	80	3,200	0	0	0	3,200
13	นางสาวสุภาพร เหล็กเกตุ	50	80	4,000	0	0	0	4,000
14	นางเฮียง คงสวัสดิ์	50	80	4,000	0	0	0	4,000
15	นายสกล พรหมแดน	70	80	5,600	0	0	0	5,600
16	นายอุเทน เสือมัน	50	80	4,000	0	0	0	4,000
17	นายอรุณ บุญเรือง	100	80	8,000	0	0	0	8,000
18	นายสังเวช บัวขวัญแพ	40	80	3,200	0	0	0	3,200
19	นางบุญเชิด กรุดทอง	50	80	4,000	0	0	0	4,000
รวม								80,000

หมายเหตุ : ในช่วงที่ไม่มีโครงการหมู่บ้านวิทยาศาสตร์ กลุ่มสมาชิกไม่เคยเลี้ยงไก่สายพันธุ์เหลืองหางขาว

- ผลผลิตที่ได้จากการดำเนินโครงการ เกษตรกรมีการนำเอาองค์ความรู้ไปใช้ได้อย่างถูกต้อง ต่อยอดอาชีพเดิมที่ทำอยู่แล้ว ก่อให้เกิดอาชีพที่ยั่งยืน และผลผลิตหรือสินค้าใหม่ และเพิ่มช่องทางการตลาดเกิดขึ้น
- ผลลัพธ์ที่ได้จากการดำเนินโครงการ มีรายได้เพิ่มขึ้นและลดค่าใช้จ่ายลงได้ มีการวางแผนการดำเนินงานที่เป็นระบบ
- ผลกระทบที่ได้จากการดำเนินโครงการ ก่อให้เกิดการพัฒนาภูมิปัญญาท้องถิ่น ทรัพยากรธรรมชาติ และสิ่งแวดล้อมในชุมชน และลดปัญหาด้านอาชีพการตกงาน และลดการอพยพเข้าสู่สังคมเมืองได้ น้อมนำศาสตร์พระราชามาใช้ในการดำรงชีวิต

เทคโนโลยีที่พร้อมถ่ายทอดสู่ชุมชน

- การใช้ภูมิปัญญาท้องถิ่นในการเลี้ยงไก่พื้นเมือง
- การจัดการโรงเรือน
- การถ่ายทอดเทคโนโลยีการฟักไข่
- การใช้ตู้ฟักไข่
- การจัดการและคัดเลือกพ่อแม่พันธุ์
- การส่องไข่หาความสมบูรณ์ของตัวอ่อน
- การติดตั้งป้ายประชาสัมพันธ์
- การสร้างฐานการเรียนรู้แต่ละจุด
- กระบวนการสร้างวิทยากรประจำกลุ่ม
- การถ่ายทอดเทคโนโลยีการคำนวณสูตรอาหาร
- การทดสอบวัตถุดิบในการผลิตอาหารไก่
- การสาธิตการผสมอาหารและการทำสูตรหัวอาหาร
- การให้อาหารไก่และการจัดการเลี้ยงดู
- ตรวจฟาร์มไก่และการเลี้ยงดู
- ตรวจการทำอาหารไก่พื้นเมือง
- ตรวจด้านกระบวนการจัดการกลุ่ม
- ตรวจสอบข้อมูลการป้องกันโรคและการทำวัคซีน
- การแปรรูปไก่ตกรีด (ไก่อบสมุนไพร)
- การเตรียมความพร้อมของไก่ในการส่งเข้าประกวด
- การตัดสินไก่เหลืองหางขาว
- การพัฒนาสายพันธุ์ไก่เหลืองหางขาวในการประกวด
- ช่องทางการเพิ่มมูลค่าไก่เหลืองหางขาว

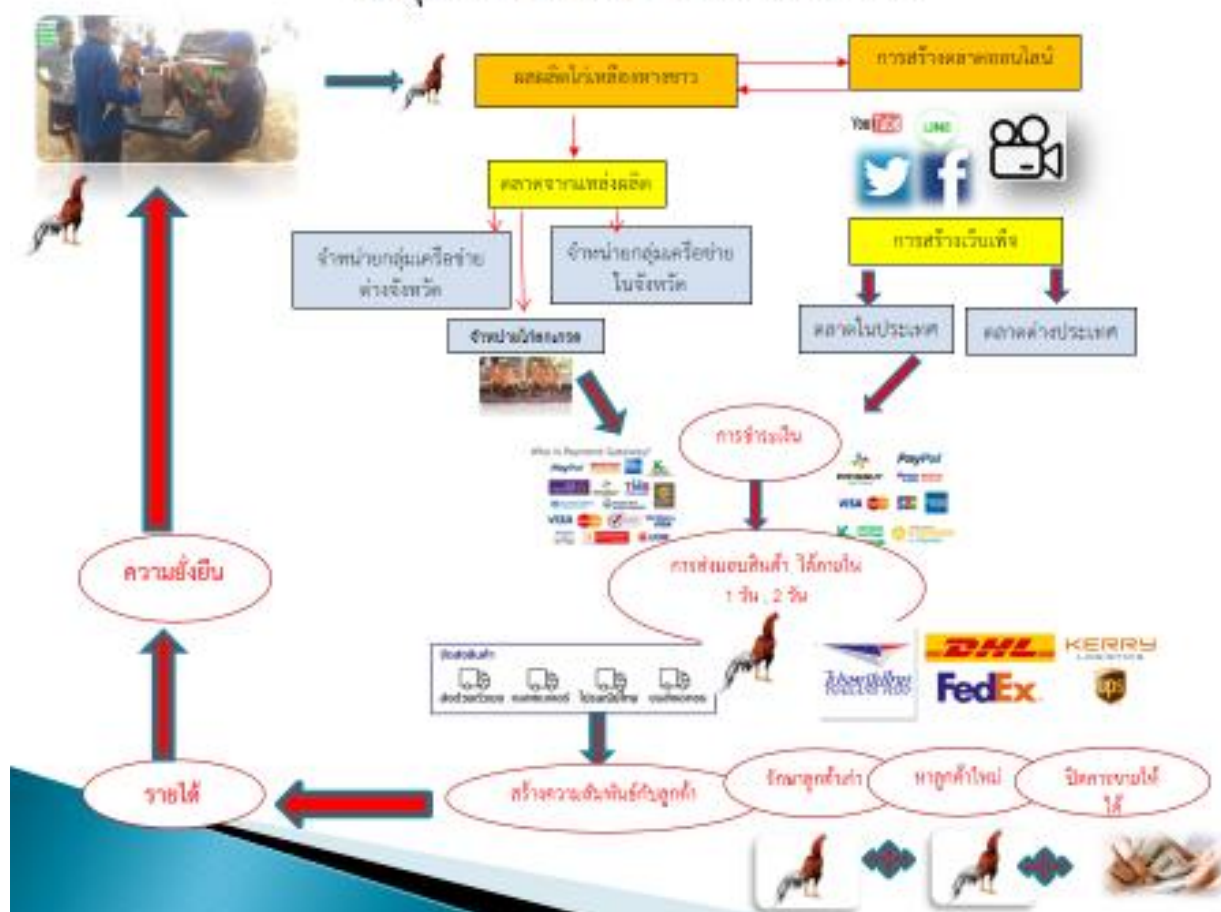
รายชื่อเกษตรกร
โครงการหมู่บ้านใกล้เคียงทางชาวพระเจ้า 5 พระองค์ บ้านหัวแท
ตำบลบ้านกร่าง อำเภอเมือง จังหวัดพิษณุโลก (ปีที่ 2)

ลำดับ	ชื่อ-นามสกุล	ที่อยู่	เบอร์โทร
1	นายสมชาย เสือดำ	17 ม.8 ต.บ้านกร่าง อ.เมือง จ.พิษณุโลก	080-4261994
2	นายทองยอด กลีบบัว	83/2 ม.8 ต.บ้านกร่าง อ.เมือง จ.พิษณุโลก	086-9205242
3	นางพยอม พิมพ์โต	128 ม.8 ต.บ้านกร่าง อ.เมือง จ.พิษณุโลก	087-4490502
4	นายอ้น ชั่งคง	37/7 ม.8 ต.บ้านกร่าง อ.เมือง จ.พิษณุโลก	095-8943687
5	นางลำพูน ดีแล้ว	10/3 ม.8 ต.บ้านกร่าง อ.เมือง จ.พิษณุโลก	094-6078441
6	นางรำไพ ทองดี	63/1 ม.8 ต.บ้านกร่าง อ.เมือง จ.พิษณุโลก	087-3080924
7	นายสมหมาย โพธิ์ศรี	26/5 ม.8 ต.บ้านกร่าง อ.เมือง จ.พิษณุโลก	099-3400041
8	นายประเจต นุชเขียว	3/1 ม.8 ต.บ้านกร่าง อ.เมือง จ.พิษณุโลก	081-4271349
9	นายล่อน อินอยู่	34 ม.8 ต.บ้านกร่าง อ.เมือง จ.พิษณุโลก	084-5966903
10	นายอำพล หลวงตุ้มมา	26/3 ม.8 ต.บ้านกร่าง อ.เมือง จ.พิษณุโลก	-
11	นางพอน แร้งเกี้ยว	58 ม.8 ต.บ้านกร่าง อ.เมือง จ.พิษณุโลก	091-3867803
12	นายร่อน หมินิม	10/3 ม.8 ต.บ้านกร่าง อ.เมือง จ.พิษณุโลก	-
13	นางสาวสุภาพร เหล็กเกตุ	110 ม.8 ต.บ้านกร่าง อ.เมือง จ.พิษณุโลก	-
14	นางเสียง คงสวัสดิ์	19 ม.8 ต.บ้านกร่าง อ.เมือง จ.พิษณุโลก	093-8928625
15	นายสกล พรหมแดน	17/4 ม.8 ต.บ้านกร่าง อ.เมือง จ.พิษณุโลก	062-9530410
16	นายอุเทน เสือมัน	20/3 ม.8 ต.บ้านกร่าง อ.เมือง จ.พิษณุโลก	-
17	นายอรุณ บุญเรือง	129 ม.8 ต.บ้านกร่าง อ.เมือง จ.พิษณุโลก	-
18	นายสังเวย บัวขวัญแพ	102 ม.8 ต.บ้านกร่าง อ.เมือง จ.พิษณุโลก	-
19	นางบุญเชิด กรุดทอง	28/4 ม.8 ต.บ้านกร่าง อ.เมือง จ.พิษณุโลก	-

หน่วยงานที่ร่วมบูรณาการสนับสนุนการถ่ายทอดเทคโนโลยี

- 1.สำนักส่งเสริมและถ่ายทอดเทคโนโลยี กระทรวงการอุดมศึกษา วิทยาศาสตร์ วิจัยและนวัตกรรม สนับสนุนงบประมาณ
- 2.มหาวิทยาลัยเทคโนโลยีราชมงคลล้านนา พิษณุโลก สนับสนุนบุคลากร วิทยากร
- 3.สำนักงานปศุสัตว์อำเภอเมือง จังหวัดพิษณุโลก สนับสนุนการจัดการโรคระบาด เช่น วัคซิ่นและยารักษาโรค และการขึ้นทะเบียนกลุ่มผู้เลี้ยงไก่พื้นเมือง
- 4.องค์การบริหารส่วนตำบลบ้านกร่าง อำเภอเมือง จังหวัดพิษณุโลก สนับสนุนการประชาสัมพันธ์โครงการ

แผนธุรกิจโครงการ ไก่สวยงามเหลือหางขาว



ภาคผนวก

สมุนไพรที่ใช้กับไก่ ที่เป็นภูมิปัญญา ในชุมชนบ้านหัวแท ตำบลบ้านกร่าง อำเภอเมือง จังหวัดพิษณุโลก

1. บอระเพ็ด

สรรพคุณของบอระเพ็ด (ในสัตว์)

1. ใช้แก้อาการกระหายน้ำ (เถา, ต้น)
2. ใช้เป็นยาบำรุงธาตุ บำรุงร่างกาย (ต้น, ใบ)
3. ช่วยให้สุขภาพร่างกายแข็งแรง เสริมสร้างภูมิคุ้มกัน (ราก)
4. ช่วยให้เจริญอาหาร (ราก, ต้น)
5. ใช้เป็นยาแก้ไข้ (เถา, ผล) ด้วยการใช้เถาสดประมาณ 30 กรัม นำมาตำคั้นเอาน้ำดื่ม หรือใช้วิธีต้มเคี่ยว (ใส่น้ำ 3 ส่วน ต้มให้เหลือ 1 ส่วน) แบ่งครั้งละ 2-3 ช้อนโต๊ะ ก่อนอาหารวันละ 2-3 ครั้งเมื่อตอนมีไข้ หรือจะนำเถาบอระเพ็ดมาตากแห้ง บดให้เป็นผง ปั้นเป็นลูกกลอนก็ได้
6. ช่วยขับ และฆ่าพยาธิ (ใบ,เถา, ดอก)
7. ช่วยรักษาโรคผิวหนัง (เถา,ใบ)

การใช้กับไก่เหลืองหางขาว

แก้หวัด และกระตุ้นการกินอาหาร

วิธีการทำ หั่นบอระเพ็ดขนาดยาวประมาณ 2-3 ซม. ทุบให้แตก ใช้ข้าวหรือกล้วยสุกคลุกเคล้าปั้นเป็นลูกกลอน ป้อนให้ไก่กิน สัปดาห์ละ 2-3 ครั้ง

2. กระเพรา

สรรพคุณของกระเพรา (ในสัตว์)

1. ใบ และน้ำสกัดทั้งต้น มีฤทธิ์ขับน้ำดี ช่วยย่อยไขมัน ขับลม แก้ปวดท้อง จุกเสียด แก้คลื่นเหียนอาเจียน และแก้โรคบิด
2. น้ำสกัดทั้งต้นมีฤทธิ์ลดการบีบตัวของลำไส้ สามารถรักษาแผลในกระเพาะอาหาร
3. ใบ ช่วยทำให้ร่างกายอบอุ่นและป้องกันอาการหวัดได้
4. ใบ ใช้ทำเป็นยารักษากลากเกลื้อน ด้วยการใช้ใบสดประมาณ 20 ใบนำมาขยี้ให้น้ำออกมา แล้วนำมาใช้ทาบริเวณที่เป็นวันละ 2-3 ครั้งจนกว่าจะหาย
5. ใบ ช่วยแก้พิษจากแมลงสัตว์กัดต่อยได้ ด้วยการใช้ใบกะเพรามาตำผสมกับเหล้าขาว แล้วนำมาทาบริเวณที่ถูกกัด
6. น้ำมันใบกะเพราช่วยยับยั้งการเจริญเติบโตของเชื้อโรคและช่วยฆ่าเชื้อจุลินทรีย์บางชนิดได้
7. งานวิจัยพบว่าสารสกัดจากกะเพราสามารถช่วยยับยั้งสารอะฟลาทอกซิน ซึ่งเป็นสารพิษที่มักพบเจือปนในอาหารซึ่งเป็นสารก่อโรคมะเร็งได้
8. ใบ และกิ่งใช้ไล่ยุงหรือฆ่ายุง ด้วยการใช้ทั้งใบสดและกิ่งสด เอาใบมาขยี้แล้ววางใกล้ตัว ๆ จะช่วยไล่ยุงและแมลงได้ โดยน้ำมันกะเพราที่สกัดมาจากใบจะมีคุณสมบัติช่วยไล่ยุงได้ดีกว่าต้นสด (ใบสด, กิ่งสด)

การใช้กับไก่เหลืองหางขาว

ใช้ใบสดให้กินเพื่อป้องกันหวัด

3. ตะไคร้

ประโยชน์ของตะไคร้

1. ช่วยในการบำรุงและรักษาสายตา
2. มีส่วนช่วยในการบำรุงกระดูกและฟันให้แข็งแรง
3. สามารถนำมาใช้ทำเป็นยานวดได้
4. การปลูกตะไคร้ร่วมกับผักชนิดอื่น ๆ จะช่วยป้องกันแมลงได้เป็นอย่างดี
5. กลิ่นหอมของตะไคร้สามารถช่วยไล่ยุงและกำจัดยุงได้เป็นอย่างดี
6. เป็นส่วนประกอบของผลิตภัณฑ์จำพวกยากันยุงชนิดต่าง ๆ เช่น ยากันยุงตะไคร้หอม

สรรพคุณของตะไคร้ (ในสัตว์)

1. ตัน ช่วยแก้อาการเบื่ออาหาร
2. ใบ แก้อาการหวัด อากาศไอ
3. ใบสด ช่วยรักษาอาการไข้
4. น้ำมันหอมระเหยของใบตะไคร้สามารถบรรเทาอาการปวดได้
5. ตัน ราก ใช้เป็นยารักษาอาการปวดท้อง ท้องเสีย ท้องอืดท้องเฟ้อ และเป็นยาขับลม
6. ตัน ใบ ช่วยในการขับน้ำดีมาช่วยในการย่อยอาหาร
7. ตัน รากช่วยรักษาอหิวาตกโรค
8. น้ำมันหอมระเหยจากตะไคร้ สามารถช่วยต่อต้านเชื้อราบนผิวหนังได้เป็นอย่างดี

การใช้กับไก่เหลืองหางขาว

ตากแห้ง รongพื้นรังไข่เพื่อกันโรไก่

4. กระชาย

ประโยชน์ของกระชาย

1. สามารถนำมาทำเป็นน้ำกระชายปั่น ต้มเพื่อเพิ่มความสดชื่น บำรุงร่างกาย ทำให้ร่างกายกระปรี้กระเปร่าได้เป็นอย่างดี
2. น้ำกระชายช่วยทำให้ร่างกายกระปรี้กระเปร่ายิ่งขึ้น ช่วยทำให้เหนื่อยลง
3. รากกระชายสามารถช่วยไล่แมลงได้ ด้วยการนำตะไคร้ ข่า หอมแดง ใบสะเดาแก่ นำมาตำผสมกันแล้วใช้ผสมกับน้ำฉีดในบริเวณที่มีแมลงรบกวน

สรรพคุณของกระชาย (ในสัตว์)

1. ช่วยบำรุงร่างกาย
2. ช่วยแก้ลมวิงเวียน แน่นหน้าอก
3. ช่วยบำรุงกำลัง เสริมสมรรถภาพทางเพศ
4. ช่วยบำรุงหัวใจ ด้วยการใช้น้ำและรากของกระชายนำมาปอกเปลือก ล้างน้ำให้สะอาด นำมาหั่นตากแห้งแล้วบดจนเป็นผง และให้ใช้ผงแห้งที่เตรียมไว้ประมาณ 1 ช้อนชา นำมาชงกับน้ำร้อนครึ่งถ้วยชา แล้วรับประทานเพียงครั้งเดียว (เหง้า, ราก)

5. ช่วยบำรุงกระดูก ช่วยทำให้กระดูกไม่เปราะบาง
 6. ช่วยปรับสมดุลของฮอร์โมนต่าง ๆ ในร่างกาย
 7. ช่วยบำรุงสมอง เพราะช่วยทำให้เลือดไปเลี้ยงสมองส่วนกลางได้ดีมากขึ้น
 8. ช่วยปรับสมดุลของความดันโลหิตในร่างกาย ช่วยลดความดันโลหิตเมื่อความดันโลหิตสูง แต่เมื่อความดันโลหิตต่ำก็จะช่วยทำให้ความดันเพิ่มขึ้นจนเป็นปกติ
 9. สรรพคุณกระชายช่วยแก้โลหิตเป็นพิษ (ใบ)
 10. กระชายมีสรรพคุณทางยาช่วยแก้โรคในปากและคอ เช่น ปากเปื่อย ปากแห้ง ปากเป็นแผล (ใบ, เหง้า)
 11. เหง้าใต้ดินมีรสเผ็ดร้อนและขม มีสรรพคุณช่วยแก้อาการปวดท้อง มวนในท้อง อาการท้องอืด ท้องเฟ้อ ด้วยการใช้เหง้าและรากประมาณครึ่งกำมือ ถ้าสดให้ใช้ประมาณ 5-10 กรัม แต่ถ้าเป็นแห้งให้ใช้ประมาณ 3-5 กรัม แล้วนำมาต้มเอาน้ำดื่มแก้อาการ หรือจะนำมาใช้ปรุงเป็นอาหารไว้รับประทานก็ได้เช่นกัน (เหง้าใต้ดิน)
 12. ช่วยแก้อาการท้องร่วง ท้องเดิน ด้วยการใช้เหง้าสด 1-2 เหง้า ใช้เหง้าที่ปิ้งไฟแล้วนำมาฝนหรือตำผสมกับน้ำปูนใส หรือจะคั้นให้ข้น ๆ แล้วนำมารับประทานครั้งละ 1-2 ช้อนชาก็ได้ (เหง้า, ราก)
 13. ช่วยแก้อาการโรคบิด โดยใช้เหง้าสดประมาณ 2 เหง้า นำมาบดจนละเอียดแล้วเติมน้ำปูนใส คั้นเอาแต่น้ำมาดื่ม (เหง้าสด)
 14. ใบช่วยถอนพิษต่าง ๆ (ใบ)
 15. เหง้าและรากใช้เป็นยาภายนอก สรรพคุณช่วยรักษาซึ้กลาก ซึ้เกลื้อน (เหง้า, ราก)
 16. ช่วยรักษาฝีด้วยการใช้เหง้ากับรากมาตำให้ละเอียดแล้วนำมาทาหัวฝีที่บวม จะทำให้หายเร็วยิ่งขึ้น (เหง้า, ราก)
 17. เหง้ามีฤทธิ์ในการช่วยต้านเชื้อราที่เป็นสาเหตุของการเกิดโรคผิวหนังและโรคในช่องปากดีพอสมควร (เหง้า)
 18. กระชายมีฤทธิ์ช่วยต้านการอักเสบ การบริโภคกระชายเป็นประจำอาจได้ผลคล้ายกับการรับประทานยาแอสไพรินและอาจจะช่วยป้องกันการเกิดโรคที่มีสาเหตุมาจากการอักเสบเรื้อรังภายในร่างกายได้
 19. สารออกฤทธิ์หลายชนิด เช่น Pinostrobin, Pinoembrin, Panduratin A และ Alpinetin ของกระชายนั้นมีฤทธิ์ต้านแบคทีเรียได้หลายชนิด
- การใช้กับไก่เหลืองหางขาว
 แก้วน้ำใน ทูบให้แตกแล้วป้อน

5. หอมแดง

คุณค่าทางโภชนาการของหอมแดงดิบต่อ 100 กรัม

สารอาหาร	ปริมาณต่อ 100 กรัม	สารอาหาร	ปริมาณต่อ 100 กรัม
พลังงาน	72 กิโลแคลอรี	คาร์โบไฮเดรต	16.8 กรัม
น้ำตาล	7.87 กรัม	เส้นใย	3.2 กรัม
ไขมัน	0.1 กรัม	โปรตีน	2.5 กรัม
วิตามินบี 1	0.06 มิลลิกรัม	วิตามินบี 2	0.02 มิลลิกรัม
วิตามินบี 3	0.2 มิลลิกรัม	วิตามินบี 5	0.29 มิลลิกรัม
วิตามินบี 6	0.345 มิลลิกรัม	วิตามินซี	8 มิลลิกรัม
ธาตุแคลเซียม	37 มิลลิกรัม	ธาตุเหล็ก	1.2 มิลลิกรัม
ธาตุฟอสฟอรัส	60 มิลลิกรัม	ธาตุแมกนีเซียม	21 มิลลิกรัม
ธาตุแมงกานีส	0.292 มิลลิกรัม	ธาตุโพแทสเซียม	334 มิลลิกรัม
ธาตุสังกะสี	0.4 มิลลิกรัม		

สรรพคุณของหอมแดง (ในสัตว์)

1. ช่วยทำให้ร่างกายอบอุ่น
2. หอมแดงช่วยทำให้เจริญอาหาร (ผล,ใบ)
3. ร่างกายซูบผอม แก้ด้วยการใช้เมล็ดแห้ง 5-10 กรัมนำมาต้มน้ำดื่ม
4. ช่วยบำรุงโลหิต เพิ่มการไหลเวียนของโลหิตให้ดีขึ้น
5. ช่วยบำรุงหัวใจ
6. ช่วยต่อต้านอนุมูลอิสระ
7. ช่วยลดระดับคอเลสเตอรอล และลดไขมันในเส้นเลือด
8. แก้หวัด คัดจมูกได้ (ผล,ใบ)
9. ช่วยขับเสมหะ
10. แก้โรคในช่องปาก
11. หอมแดงมีสรรพคุณช่วยแก้อาการอาเจียนเป็นเลือด ด้วยการใช้เมล็ดแห้ง 5-10 กรัมนำมาต้มน้ำดื่ม (เมล็ด)
12. ช่วยแก้อาการบวมน้ำ
13. ช่วยแก้อาการท้องเสีย ท้องอืดท้องเฟ้อ
14. ใช้เป็นยาถ่าย
15. ช่วยในการย่อยอาหาร ขับลมในลำไส้
16. ช่วยขับพยาธิ
17. ช่วยป้องกันการติดเชื้อ และแก้อาการอักเสบต่าง ๆ
18. ช่วยรักษาแผล โดยการนำหอมแดงมาหั่นเป็นแว่น ๆ แล้วผสมกับน้ำมันมะพร้าวและเกลือ ต้มให้เดือดแล้วนำมาพอกบริเวณแผล
19. ช่วยแก้อาการฟกช้ำ (ผล, ใบ)
20. ช่วยบรรเทาอาการคัน ด้วยการใช้น้ำหอมแดงนำมาบดผสมเหล้าเล็กน้อย นำไปพอกบริเวณที่คัน

21. ช่วยแก้พิษแมงมุมกัด แมลงสัตว์กัดต่อย ด้วยการใช้น้ำมันแดงทูปให้บุบผสมกับยาหม่อง แล้วนำมาทาบริเวณที่โดนกัดและกินด้วย โดยทำทุก ๆ 5 นาทีประมาณ 3-4 ครั้งอาการจะดีขึ้น
 22. ช่วยยับยั้งเชื้อแบคทีเรียต่าง ๆ
 23. มีส่วนช่วยเพิ่มสมรรถภาพทางเพศ
- การใช้กับไก่เหลืองหางขาว
ใช้หัวสดให้กินเพื่อช่วยย่อยอาหาร

6. หยวกกล้วย

คุณค่าทางโภชนาการของหยวกกล้วย

สารอาหาร	เปอร์เซ็นต์ในสภาพสด	เปอร์เซ็นต์ในสภาพแห้ง
ความชื้น	94.17	0
โปรตีน	0.24	4.12
ไขมัน	0.05	0.86
เยื่อใย	1.71	29.33
แป้งและน้ำตาล	2.69	46.14
แร่ธาตุรวม	1.14	19.55
แคลเซียม	0.076	0.5
ฟอสฟอรัส	0.001	0.023
แมกนีเซียม		0.42
แมงกานีส		2.87 มิลลิกรัม
ทองแดง		0.05 มิลลิกรัม
เหล็ก		6.37 มิลลิกรัม
สังกะสี		1.41 มิลลิกรัม

การใช้กับไก่เหลืองหางขาว

อาหารเสริม (ให้วิตามิน) ช่วยคลายเครียด

7. มะละกอ

คุณค่าทางโภชนาการของมะละกอดิบต่อ 100 กรัม

สารอาหาร	ปริมาณต่อ 100 กรัม	สารอาหาร	ปริมาณต่อ 100 กรัม
พลังงาน	43 กิโลแคลอรี	คาร์โบไฮเดรต	10.82 กรัม
น้ำตาล	7.82 กรัม	เส้นใย	1.7 กรัม
ไขมัน	0.26 กรัม	โปรตีน	0.47 กรัม
วิตามินเอ	47 ไมโครกรัม	เบตาแคโรทีน	274 ไมโครกรัม
ลูทีนและซีแซนทีน	89 ไมโครกรัม	ไลโคปีน	1,828 ไมโครกรัม
วิตามินบี 1	0.023 มิลลิกรัม	วิตามินบี 2	0.027 มิลลิกรัม
วิตามินบี 3	0.357 มิลลิกรัม	วิตามินบี 5	0.191 มิลลิกรัม
วิตามินบี 6	0.038 มิลลิกรัม	วิตามินบี 9	38 ไมโครกรัม

วิตามินซี	62 มิลลิกรัม	วิตามินอี	0.3 มิลลิกรัม
วิตามินเค	2.6 ไมโครกรัม	ธาตุแคลเซียม	20 มิลลิกรัม
ธาตุเหล็ก	0.25 มิลลิกรัม	ธาตุแมกนีเซียม	21 มิลลิกรัม
ธาตุแมงกานีส	0.04 มิลลิกรัม	ธาตุฟอสฟอรัส	10 มิลลิกรัม
ธาตุโพแทสเซียม	182 มิลลิกรัม	ธาตุโซเดียม	8 มิลลิกรัม
ธาตุสังกะสี	0.08 มิลลิกรัม		

คุณค่าทางโภชนาการของมะละกอสุก ต่อ 100 กรัม

สารอาหาร	ปริมาณต่อ 100 กรัม	สารอาหาร	ปริมาณต่อ 100 กรัม
ไขมัน	0.1 กรัม	โปรตีน	0.5 กรัม
วิตามินซี	70 มิลลิกรัม	เบตาแคโรทีน	274 ไมโครกรัม
วิตามินบี 1	0.04 มิลลิกรัม	วิตามินบี 2	0.04 มิลลิกรัม
วิตามินบี 3	0.04 มิลลิกรัม	ธาตุแคลเซียม	24 มิลลิกรัม
ธาตุเหล็ก	0.6 มิลลิกรัม	ธาตุฟอสฟอรัส	20 มิลลิกรัม
ธาตุสังกะสี	0.08 มิลลิกรัม		

ประโยชน์ของมะละกอ

1. มะละกามีสารต่อต้านอนุมูลอิสระอยู่หลายชนิด ซึ่งช่วยให้สุขภาพของคุณแข็งแรง
2. ช่วยเสริมสร้างระบบภูมิคุ้มกันให้แข็งแรงยิ่งขึ้น

สรรพคุณของมะละกอ (ในสัตว์)

1. มะละกามีเอนไซม์ที่เป็นยาช่วยย่อยอาหาร
2. ช่วยป้องกันลักริดเปิดหรือเลือดออกตามไรฟันได้
3. ใช้ฆ่าพยาธิ ด้วยการใช้อย่างจากผลดิบซึ่งเป็นยาช่วยย่อยโปรตีน
4. ช่วยแก้อาการเคล็ดขัดยอก ด้วยใช้รากมะละกอนำมาตำให้แหลกแล้วผสมกับเหล้าขาว นำมาทาบริเวณนั้น ๆ
5. ใช้รักษาอาการผดผื่นคันขึ้นตามลำตัว ด้วยใช้ใบมะละกอ 1 ใบ เกลือ 1 ช้อนชา น้ำมะนาวจำนวน 2 ผล นำมาตำรวมกันให้ละเอียดแล้วนำมาทาบริเวณที่เป็นผดผื่น
6. ช่วยรักษาโรคกลาก เกลื้อน เท้าเปื่อย ด้วยการใช้อย่างมะละกอดิบมาทาววันละ 3 ครั้ง จะสามารถช่วยฆ่าเชื้อราได้
7. ช่วยรักษาแผลพุพอง อักเสบ ด้วยการใช้ใบมะละกอที่แห้งกรอบนำมาบดให้เป็นผง นำไปผสมกับน้ำกะทิผสมให้พอเหนียว แล้วนำมาทาแผลวันละ 3 ครั้ง
8. ใช้รักษาแผลไฟไหม้ น้ำร้อนลวก ด้วยการใช้น้ำมะละกอดิบ ๆ ต้มจนเปื่อย นำมาตำแล้วพอกบริเวณบาดแผล
9. ช่วยรักษาอาการปวดกล้ามเนื้อหรือกล้ามเนื้อไม่มีแรง ด้วยการใช้รากมะละกอดำผู้นำมาแช่เหล้าขาวทิ้งไว้ 7 วัน และกรองเอาน้ำมาทาบริเวณที่กล้ามเนื้อหรือบริเวณที่กล้ามเนื้ออ่อนแรง

10. ช่วยลดอาการปวดบวม ด้วยการนำใบมะละกอสด ๆ ไปย่างไฟหรือใช้น้ำร้อนลวก แล้วนำมาประคบบริเวณที่มีอาการ หรือนำมาตำให้พอหยาบแล้วห่อด้วยผ้าขาวบาง นำมาทำเป็นลูกประคบก็ใช้ได้เหมือนกัน
11. เป็นยาช่วยบำรุงหัวใจให้แข็งแรง

การใช้กับไก่เหลืองหางขาว

อาหารเสริม (ให้วิตามิน) ช่วยคลายเครียด

สูตรอาหารไก่ชน ใช้ปลายข้าวขาว					
	ไก่เล็ก 0-6 สัปดาห์	ไกรุ่น 6-16 สัปดาห์	ไก่สาว 16-26 สัปดาห์	พ่อไก่ 26 สัปดาห์ ขึ้นไป	แม่ไก่ 26 สัปดาห์ ขึ้นไป
วัตถุดิบ	จำนวน(กก.)	จำนวน(กก.)	จำนวน (กก.)	จำนวน(กก.)	จำนวน(กก.)
ปลายข้าว	62.6	66.55	62.15	57.35	48.45
รำละเอียด	10	15	25	20	20
กากถั่วเหลือง	18.45	9.1	5.1	14.2	15.9
ปลาป่น	7	7	5	7	7
โดแคลเซียมฟอสเฟต P18%	0.6	1.3	1	0.3	0.5
เปลือกหอยป่น(หินปูน)	0.6	0.3	1	0.4	7.4
น้ำมัน	0	0	0	0	0
เกลือ	0.5	0.5	0.5	0.5	0.5
พรีมิกซ์	0.25	0.25	0.25	0.25	0.25
รวม	100	100	100	100	100
โปรตีน	18	15	13	17	17
หมายเหตุ	ในแม่ไก่พันธุ์ให้ใช้เปลือกหอย		ส่วนไกรุ่นอื่นๆใช้หินปูนแทนได้		
	ใช้ข้าวโพดแทนปลายข้าวได้เลย				

เอกสารอ้างอิง

- ณัฐิมา เฉลิมแสน ทินกร ทาตระกูล ปิยะศักดิ์ คงวิริยะกุล สมบัติ พนเจริญสวัสดิ์ สมกิจ อนุะวัชกุล และบุญชู นาวานุกเคราะห์. 2549. การศึกษาการให้อาหารที่เหมาะสมสำหรับสุกรบนที่สูง บ้านห้วยน้ำไซ และบ้านร่องกล้า ต. เนินเพิ่ม อ. นครไทย จ. พิษณุโลก. ใน รายงานการประชุมวิชาการ นเรศวรวิจัย ครั้งที่ 1 28-29 กรกฎาคม 2549. ณ โรงพยาบาลนเรศวร อาคารสิรินธร มหาวิทยาลัยนเรศวร จังหวัดพิษณุโลก
- นिरนาม. 2560ก. บอระเพ็ด สรรพคุณและประโยชน์ของบอระเพ็ด 51 ข้อ. แหล่งที่มา: <https://medthai.com/บอระเพ็ด>, 2 มิถุนายน 2560.
- นिरนาม. 2560ข. กะเพรา สรรพคุณและประโยชน์ของกะเพรา 29 ข้อ. แหล่งที่มา: <https://medthai.com/กะเพรา>, 2 มิถุนายน 2560.
- นिरนาม. 2560ค. ตะไคร้ สรรพคุณและประโยชน์ของตะไคร้ 45 ข้อ. แหล่งที่มา: <https://medthai.com/ตะไคร้>, 2 มิถุนายน 2560.
- นिरนาม. 2560ง. กระชาย สรรพคุณและประโยชน์ของกระชาย 49 ข้อ. แหล่งที่มา: <https://medthai.com/กระชาย>, 2 มิถุนายน 2560.
- นिरนาม. 2560จ. หอมแดง สรรพคุณและประโยชน์ของหอมแดง 50 ข้อ. แหล่งที่มา: <https://medthai.com/หอมแดง>, 2 มิถุนายน 2560.
- นिरนาม. 2560ฉ. มะละกอ สรรพคุณและประโยชน์ของมะละกอ 34 ข้อ. แหล่งที่มา: <https://medthai.com/มะละกอ>, 2 มิถุนายน 2560.
- วิกิพีเดีย สารานุกรมเสรี. 2560. บอระเพ็ด. แหล่งที่มา: <https://th.wikipedia.org/wiki/บอระเพ็ด>, 2 มิถุนายน 2560.
- วิกิพีเดีย สารานุกรมเสรี. 2560. ตะไคร้. แหล่งที่มา: <https://th.wikipedia.org/wiki/ตะไคร้>, 2 มิถุนายน 2560.
- วิกิพีเดีย สารานุกรมเสรี. 2560. กระเพรา. แหล่งที่มา: <https://th.wikipedia.org/wiki/กระเพรา>, 2 มิถุนายน 2560.
- วิกิพีเดีย สารานุกรมเสรี. 2560. หอมแดง. แหล่งที่มา: <https://th.wikipedia.org/wiki/หอมแดง>, 2 มิถุนายน 2560.
- วิกิพีเดีย สารานุกรมเสรี. 2560. มะละกอ. แหล่งที่มา: <https://th.wikipedia.org/wiki/มะละกอ>, 2 มิถุนายน 2560.
- สำนักพัฒนาอาหารสัตว์. 2560. การนำผลผลิตจากกล้วยมาใช้เลี้ยงสัตว์. แหล่งที่มา: http://nutrition.dld.go.th/Nutrition_Knowledge/ARTICLE/ArtileF.htm, 2 มิถุนายน 2560.